

Срђан МАРЛОВИЋ

ВОЛУМЕТРИЈСКА СТУДИЈА И ПРОЈЕКАТ ЗВОНИКА ЦРКВЕ СВ. АРХАНЂЕЛА МИХАИЛА СА САБОРНИМ ХРАМОМ СВ. СТЕФАНА НА БЕЛАВИСТИ У ХЕРЦЕГ- НОВОМ

Кључне речи: Архитектура, Архитектонска студија, Реконструкција, Унапређење градитељског наслеђа, Херцег-Нови, Стари град, Трг Херцега Стефана, Белависта, Звоник, Саборна црква, Црква у зидинама, Црква Светог Стефана, Срква Светог Арханђела Михаила.

1. УВОД

ИМПРЕСИЈА АМБИЈЕНТА

Овај пројекат представља студију о могућој интервенцији у зони заштићеног средњовековног језгра у Херцег-Новом на тргу Херцега Стјепана. Истраживање се базирало на искоришћењу девастираних делова овог трга и простора чија употребна вредност има значајан потенцијал. Трагало се за решењима која ће понудити квалитетније повезивање делова града који су у непосредном окружењу овог трга и која ће овом простору комуникациону вриједност подићи на завиднији ниво.

Истраживање се са аспекта форме базирало на трагању за волуменом који би адекватно одговорио архитектонско-урбанистичком контексту, док је крајња предложена функција проистекла из добијеног волумена. Због свега тога, простор је како са архитектонско урбанистичког, сагледаван и са гео-морфолошког аспекта. Из истраживања гео-морфолошких карактеристика локације проистекле су бројне информације које су битно определиле даљи ток студије.

Предложено је инкорпорирање нове, саборне, цркве Светог Стефана у градске зидине у зони испод постојеће неискоришћене парцеле – анекса Трга Херцега Стјепана. Ова црква-тераса је спона између два

платоа на различитим котама који живе један до другог, а који никад нису профункционисали у међусобном комуникационом спрегу.

ГРАД И КОНТЕКСТ

Писани извори и архивска грађа одређују 1382. годину када је краљ Твртко I поставио темеље Херцег-Новог. Град је основан у жупи Драчевици на улазу у Бококоторски залив. Средњевековно језгро је подигнуто на гребену приближних димензија 80x400 метара које доминира овим делом залива. Позиција овог гребена у данашњем контексту Херцег-Новог чини га видљивим из скоро сваког дела града.

Средњевековно језгро Херцег-Новог заштићено је законом о заштити споменика културе највећим степеном заштите као амбијентална целина. Херцег-Нови унутар зидина не поседује значајна појединачна архитектонска остварења већ је његова вредност у драгоценим амбијенталним целинама које су настајале вековима. Једна од највећих драгоцености града су простори који су срасли са драматичним гребенима и стрмим тереном. Овакви склопови нису настајали одједном већ су резултат наталоженог вишевековног стваралаштва локалних неимара.

Физичка структура, која чини ткиво овог града, је у већој или мањој мери реконструисана и преправљена током протеклих 50 година. Њихова скромна, рационализована архитектура прилагођена густо изграђеним просторима и скромним могућностима власника, плени својом једноставношћу и чистоћом. Град карактерише анонимна архитектура са ретким, али квалитетно изпројектованим и изведеним палатама.

Велики број здања је доживео нестручну санацију која је допринела нижој вредности амбијенталне целине. Данашње стање у старом граду у Херцег-Новом је да у архитектонском смислу град делује хаотично, а у смислу материјализације недефинисано. Мимо свих прописа, нажалост, све је чешћа употреба малтера на фасадама и бетона у допрозорницима и довратницима као и уништавање постојеће камене пластике.

Центар живота градског језгра унутар зидина јесте Трг Херцега Стјепана. Херцег Стефан, по коме град носи име, је владар који је утврдио зидине града и унапредио начин живота у до тада скромној и малој насеобини. Трг карактерише стилска и композициона неусаглашеност. Велики број фасада, изворно изведених у камену, су санацијама изведеним после земљотреса омалтерисане и изгубиле своју аутентичност. Испод малтера ових кућа крију се крупни камени квадери уских спојница. Прозори, најчешће правоугаоног облика су углавном богато декорисани. Допрозорнике и надпрозорне греде, окапнице и истурене венце карактерише висока профилација. У старом граду се

на више места појављује портал карактеристичан за Херцег-Нови. Код њега између надвратника и венца постоји истурена грађа полукружног пресека са мотивом волте. Постављена је у осовини портала при његовом врху. Између надвратне греде и полукружног завршетка портала налази се полурозета. Довратници су профилисани и почивају на квадратном каменом базису. Обрада камених фасада и врста камена на тргу је различита и зависила је од степена важности саме физичке структуре. Фасаде су рађене углавном од грубо клесаног сивог камена вађеног из локалних мајдана док је за цркву Светог Арханђела Михаила коришћен фино тесани брачки и корчулански камен.

Трг Херцега Стјепана смештен је на насутом платоу непосредно уз Сахат кулу која представља један од најпрепознатљивијих мотива града. Трг данас има неправилан облик у виду деформисане осмице. Чини га главни простор трга и његов анекс са западне стране. Овај анекс је заправо једна неизграђена парцела. Трг је физичком структуром јасно дефинисан само са две стране. Трећа, источна страна се отвара ка источном подграђу и мору које се са платоа кадрира кроз уличне процепе и између кровних равни. Са четврте, јужне стране трг се завршава великим калканом и празном парцелом (у архивској грађи та парцела се води под бројем 30). На њој се некада налазила војна барака а пре тога парк и осмтрачница. Током целокупне историје града овај простор је имао сличну намену будући да се са њега пружа добар поглед ка западном подграђу и мору. То је основни разлог због кога је овај трг у народу остао запамћен као “белависта” (леп поглед). Данас је та парцела девастирана и неуређена. Од значајних архитектонских дела на тргу се налазе: неоготска зграда Архива града, необарокна зграда Црквене општине и црква Светог Арханђела Михаила са елементима неороманике и неоготике.

2. ПРОБЛЕМ И КУРИОЗИТЕТ

НЕДОУМИЦЕ

Пре око осамдесет година, пошто је прошло одређено време од подизања цркве на тргу, расписан је конкурс за изградњу звоника цркве. У архивској документацији не постоји ниједан сачуван спис који говори о епилогу овог конкурса као и о пројектима који су на овај конкурс пристигли. Комплетан материјал је изгубљен и од свега је остала само потреба да црква добије звоник. Почетком 2000. године потреба за градњом звоника је актуелизована и одлучено је да се конкурс са истом темом поново распише али са нешто измењеним програмом. Црквена Општина

Херцег-Нови и Митрополија Црногорско-приморска су изнеле потребу да се поред градње звоника храм прошири и догради.

Проблем надоградње је изузетно велик будући да би свако дозиђивање припрате са било које стране угрозило изворно решење цркве. Постојећа црква је централно симетрична са кубетом и куполом у пресеку грчког крста. Интервенције на црквама овог типа су веома проблематичне будући да суштински мењају њен композициони концепт. Оваквом интервенцијом би се угрозила постојећа добра димензија трга и смањиле могућности квалитетног приступа и сагледавања цркве.

Постојећа црква, спољних димензија 11x11 метара не задовољава данашње потребе становништва које живи у широј зони градског центра. Најближи православни храмови су тек на два односно три километра од ове мале градске цркве. Питање које се поставља јесте на који начин задовољити потребе Митрополије, верника, града, али и услова Завода за заштиту споменика културе из Котора. На који начин инкорпорирати православни храм у заштићено средњевековно језгро града на простору где за њега нема места? Као база за пројекат узет је конкурсни пројекат за Звоник цркве Светог Арханђела Михаила архитекте Срђана Марловића и Давора Ереса који је од стране жирија оцењен као најбољи. Како би се понудило решење спореден је читав сет анализа локације у ужем и ширем смислу. Акценат је на парцели број 30 на којој је конкурсним пројектом предвиђена изградња звоника. Овај простор је посматран кроз спектар архитектонско урбанистичких анализа како на микро тако и на макро нивоу.

3. МИСАО

елемент 1, градске зидине

Зидине града датирају из 14. и краја 18. века трпеле су бројна дозиђивања и адаптирања за разне садржаје првенствено одбрамбеног карактера. Западни градски зид у данашњем облику датира из 16. века. Зид нема куле већ само неколико прелома који су током средњег века рађени да би се обезбедила бочна заштита и спречио приступ непријатеља. Зона простирања зида је простор између Канли куле и бастиона Фортемаре и он је прекинут на два места. Први прекид је код Сахат куле, градске капије, а други код Потковичасте куле где се налази накнадно отворена капија града (Магарећа врата) Трг Херцега Стјепана на свом западном крају излази на ове зидине. Источна и западна страна трга су насуте како би простор био заравњен. Дебљина градског зида у горњој зони варира од 50 цм до 3 метра. У простору парцеле број 30, дебљина зида на горњој коти је 50 цм а на доњој од 1,5м до 2м.

елемент 2, денивелација

Парцела број 30 се налази на коти +55,50м, доминантној коти Трга Херцега Стјепана. Без неког, јасног плана и визије о будућности овог простора, овај плато је делимично уређен и бетониран чиме је негова ката подигнута за око 50цм. Овом интервенцијом је такође спонтано изведен узан пролаз који се иза зграде Библиотеке укључује на пролаз паралелан градским зидинама који води до Сахат куле. Парцела 30 се наслања на градски зид. Зидине се трапезасто шире ка бази која се завршава на коти 42,2м. Део простора испод зидина и парцеле 30 чини насута земља. Кречњачка стена и носиво тло се налази на дубини од 7-12 метара у зависности од посматране тачке на парцели. Спуштајући се степеништем са главног градског трга (Трга Николе Бурковића) ка градској луци, на коти +41.5м налази се степенисти подест и још један мањи потпорни зид иза кога се налази градски бедем. Између коте +40,50 и коте 42,10 метара, бочно од степеништа које воде ка градској луци налази се плато. Овај плато је потпорним зидом изолован од остатка окружења, те у овако густом градском ткиву егзистира сам за себе. Плато је у односу на степениште издигнут на коту 43,1м. Укупна денивелација од коте степенишног подеста до коте тла парцеле број 30 је 15 метара.

елемент 3, црква Светог Арханђела Михаила и локална црквена архитектура

Мотиви локалне црквене архитектуре послужили су као полазиште за обликовање и одређивање форме звоника. Разматране су православне цркве са звонцима на подручју Боке Которске. Уочена су извесна понављања на нивоу пропорција и архитектонске концепције која је усвојена као јак локални утицај и искоришћена приликом обликовања новог звоника. Главни мотив новопројектованог звоника је трифора преузета са цркве Светог Арханђела Михаила смештене на тргу. Преузети отвор је у потпуности задржао пропорције и ниво обраде те као такав аплициран при врху звоника. Трифора на нивоу пластике и детаља заокружује амбијенталну целину трга.

елемент 4, камен

Основни грађевински материјал камен од стена кречњака коришћен је за носеће конструкције, спољашње и ређе унутрашње зидове као и конструисање фортификација и градских зидина. Камен за масовну примену у конструкцијама налажен је и вађен у локалним мајданима. За плочнике а понекад и декоративне елементе коришћен је црвени камен

из Ђурића. За израду елементна фасада примењиван је камен подесан за клесање оквира и отвора, венаца и изгару фасадне пластике. Овим каменом су покриване главне фасаде кућа, док су код имућнијих власника њиме биле покривене све фасаде. Овакав материјал могао је као и у осталим местима Боке бити довожен из других, удељанијих налазишта у виду готових архитектонских елемената. По томе је најпознатија била Корчула и Брач одакле се вадио камен за сва значајна здања на Јадрану за време млетачке владавине.

На тргу Херцег Стјепана једино је црква Светог Арханђела Михаила обложена тесаником. Фасадна пластика је на високом нивоу завршне обраде. Остале куће на тргу имају скромнију обраду фасада и пластике. Зграда херцеговске галерије, која се посредно наслања на парцелу на којој се врси интервенција, поседује изузетно богату фасадну платику док су за облагање кориштени притесан и тесан камен.

елемент 5, светло

Пети елемент, и једини који није физички је светлост. Светлост има изузетно значајну улогу приликом осмишљавања сакралних амбијената. Овим пројектом светлу се покушало дати физичко својство. Приликом постављања отвора водило се рачуна о упадним угловима светлости и сноповима који у одређеним деловима дана треба обасјати поједине тачке у ентерјеру цркве.

4. ОГРАНИЧЕЊА

УСЛОВИ МИТРОПОЛИЈЕ ЦРНОГОРСКО-ПРИМОРСКЕ

Минимална површина корисног простора нове приправе је према захтеву црквене општине 120 м². Звоник треба да омогући добру чујност звона на подручју читавог старог града. У том циљу предвиђа се да звоник има пет звона. Звона морају бити класичне израде величине пречника од 50-90 цм. Обавезно је предвидети могућност ручног и менахичког звоњења.

1. По могућности уз звоник треба предвидети корисне просторе: продавница, видиковац, помоћне просторије
2. По могућности треба предвидети интегрисање свих садржаја.
3. По могућности треба предвидети надоградње постојећег храма или изградњу новог

УСЛОВИ ЗАВОДА ЗА ЗАШТИТУ СПОМЕНИКА КУЛТУРЕ У КОТОРУ

1. Није дозвољена никаква интервенција која врши агресију на постојеће градитељско наслеђе.
2. Није дозвољена употреба материјала који би нарушили склад амбијенталне целине
3. Волумени нових структура су ограничени на постојеће волумене
4. Градска силуета је заштићена и нису дозвољене интервенције које је нарушавају.
4. Уколико решење афирмише и унапређује амбијент и доприноси његовој већој вредности као амбијенталне целине те дефинише јак карактер простора, могућа су извесна одступања од услова волуметрије и нарушавања силуете града.

УСЛОВИ ГРАДА ХЕРЦЕГ - НОВОГ

У интересу града је да се средњевековно језгро максимално афирмише и унапреди уз очување неоспорних амбијенталних вредности.

Парцела број 30 је у војном власништву али је због компензација које војска и црква имају, војска спремна ову парцелу уступити Митрополији црногорско-приморској.

5. ПРОЈЕКАТ И СТУДИЈА

СУШТИНА.

Анализом морфологије трга утврђени су доминантни правци кретања и тачке окупљања посетилаца. Диаграм кретања указује на потребу смештања звоника на ободу трга. Смањење корисне површине трга проузроковало би ометање главних токова и онемогућавање окупљања већег броја људи. Овај проблем нарочито би дошао до изражаја приликом црквених светковина и обреда (лителије, богослужења). Услед тога, трг би изгубио једну од основних функција. Предложено повећање габарита цркве, би ионако мали простор трга чинили скученим. Можда је суштина ширења религије градња нових храмова, њихова бројност, а не величина.

УКЛАПАЊЕ

Форма и габарит трга су данас прилично неправилног облика (трг и његов продужетак ка западном градском зиду), и он није довољно просторно артикулисан. Имплементацијом и интерполацијом ново-пројектоване структуре ткива трг се дефинише, а ствара се и потпуно нови микро амбијент, окренут западном подграђу. Лоцирање звоника на тргу захтевало је његово интегрисање са постојећим стањем на функционалним просторним и социјалним нивоима. На одабрани положај звоника више су утицали урбанистички параметри, јер су звоници симболи градова, а не само непосредна веза са црквеном кућом и храмом. Функционална веза остварена је помоћу раздвајања тематских целина. Посебна пажња посвећена је потреби за објектима јавне сакралне намене који би требало да имају репрезентативни карактер. Парцела А наметнула се као најбоље решење. Она је тренутно неизграђена, и подизање звоника не захтијева претходна рушења. Налази се на крају улице Марка Војиновића, тачније на проширењу где се она спаја са тргом, а звоник би могао бити макар и тачка која ову везу потенцира и тиме сугерише правце кретања. На овај начин би се звоник могао сагледавати кроз целу улицу Марка Војиновића, од Форте-маре до самог трга. Парцела представља једну од најистуренијих тачака на прочељу градског зида али и због добре визуре коју пружа ка мору и западном подграђу. Због своје висине од 26 метара, он ће формирати нов урбани мотив у силуети града.

ХРАМ

Други део програма који се тиче изградње припрате се намеће као изузетно велики проблем. Будући да црква Светог Арханђела Михаила ужива највећи могући степен заштите искључена је свака помисао о њеном дозиђивању. Анализом морфологије терена уочен је гребен који са западне стране дефинише градски бедем. Висинска разлика у котам базе зида и коте нове пјачете је 15 метара. Димензије парцеле А која се налази на овом платоу је приближно 15 x 25 метара . Ова димензија будући да задовољава потребе нове припрате ствара могућност изградње нове цркве. Денивелација од 15 метара је довољна да прихвати корпус храма. Нова црква је узидана у градски зид. Она поседује само једну фасаду, западни градски бедем. У простору изнад главног улаза у цркву предвиђена је певница. Поред ње се налази простор намењен певачима црквеног хора. Простор певнице се померањем клизних дрвених врата у залеђу може проширити за прилике када је то неопходно. Волумен цркве од 11x22x14 метара твори акустички захвалан простор. Његова позиција

под земљом, заштићена градским зидом чини га погодним и за одржавање концерата.

Ова студија има за циљ испитивање садаржаја које је могуће сместити у испројектовану структуру. Захваљујући задовољењу пројектантских норми, у новокреирани амбијент је могуће поред цркве сместити и концертну дворану, позориште, биоскоп или полифункционални изложбени простор. У случају смештања позоришта, биоскопа или концертне дворане овај простор може примити 230 гледалаца.

АМБИЈЕНТ.

Простор трга је некада носио назив Белависта - леп поглед. Ово име се и данас задржало у народу, тако да је један од предлога екстензије Трга Херцега Стјепана, која заправо представља градску терасу, добије име Белависта. Ова два амбијента могу егзистирати сами за себе, али и по потреби чинити целину управо преко звоника који је њихова суштинска спона. Звоник је уједно веза између нове цркве Светог Стефана, у чијем је физичком окриљу, и старе цркве Светог арханђела Михаила за коју се везује својом архитектонском интерпретацијом.

Физичким затварањем трга ка западном зиду и омогућавање приступа "Белависти" искључиво кроз отвор у зони звоника се код посетилаца изазива ефекат изненађења. У моменту се, проласком кроз врата, отвара нова визура ка мору и подграђу. Уласком на нову пјачету посетилац се већ налази у "ваздушном простору" нове цркве. Уласком у новопроектвану структуру се у виду пукотине отварају нови простори који сугеришу нове амбијенте смештене под земљом. На самом дну се налази улаз у у наос-главни дио цркве. Приласком цркви и пјачети са доње стране, са степеништа које води ка градској луци, цео простор поприма другачији доживљај будући да се нова црква не доживљава као укопана, већ као структура која коегзистира у симбиози са граским зидом.

ДЕТАЉ

Статуа - приказ фигуре Херцега Стефана. Висина мермерне скулптуре је 3 метра. Постављена је на унутрашњем зиду уз улицу Марка Војновића. налази се изнад ваздушног процепа који започиње котом +46м и досеже до коте +55м. скулптура је кроз стакло видљива са пјачете Белависта која уједно представља ексонартекс цркве из правца Трга Херцега Стјепана. Приступом пјачети кроз портал звоника скулптура се сагледава са бока.

НЕУТРАЛНОСТ

Мотиви локалне црквене архитектуре послужили су као полазиште за обликовање и одређивање форме звоника. Разматране се цркве Успења Богородице у манастиру Савина, Свете Тројице у Кутима, Свете Недјеље у Каменарима и црква Риза Богородице у Бијелој. Главни мотив новопроектваног звоника је трифора транспонована са цркве Светог Арханђела Михаила, која на нивоу детаља и пластике заокружује амбијенталну целину реконструисаног Трга Херцега Стјепана.

ЖИВОТ

Торањ са новопроектваном структуром представља функционалан али и визуелни продужетак цркве и црквене куће. У овој структури предвиђене су јавне намене које могу имати и сакрални и световни карактера (венчања, церемоније после литургије, концерти духовне музике, изложбе...). Простор би био у власништву цркве. На последњој етажи постојала би учионица за теологију са кровном терасом за наставу на отвореном. Пјачета Белависта би тако функционисала као њено двориште и целој структури давала манстирски карактер.

ЦЕЛИНА

Интерполацијом новопроектване структуре трг се дефинише у потпуности и ствара потпуно нови микроамбијент који кореспондира како са тргом тако и са западним подграђем. Положај звоника у целокупној градској матрици је такав да успоставља урбану равнотежу креирајући нови симбол града.

6. КРЕТАЊЕ КРОЗ ШУПЉИНУ

Приступ новој цркви је могуће остварити на три начина односно три портала од којих сваки отвара сасим нову прецепцију читавог амбијента и цркве. У једном моменту црква је трг -скривена ризница, у другом она постаје неочекивано градско степенисте, у трећем тераса старог града...

Крећући се степеништем од Трга Николе Ђурковића ка градској луци на подзиду градских зидина налазио би се богато декорисан камени портал који тунелом води до главног улаза у нови храм.

Нова структура, уклесана у градски зид, подељена је у два дела. Први део, смештен испод платоа који припада простору трга Херцега Стјепана и новој Белависти чини основни корпус цркве. Други, виши део,

који се са јужне стране непосредно наслања на наос цркве представља припрату са пратећим садржајима и инсталационим и комуникационим чвором. Овај секундарни простор је по вертикали издељен на седам нивоа од којих су два нивоа над земљом. На коти шестог нивоа, коти пјачете Белависта налази се главни северни улаз у овај храм. Споредн источни улаз из Улице Марка Војиновића налази се на коти петог нивоа. Читав унутрашњи простор је обложен каменом и нагавештава утисак пећине. Наос, главно тело цркве висине 14 метара, је са улазном припратом повезано великим дрвеним клизним вратима. Овај портал се налази лево од главног западног улаза. Наспрам портала налазе се помоћне просторије са два лифта која воде до коте улице Марка Војиновића (в. ниво 5 / слика 09) и пјачете Белависта (в. ниво 6 / слика 10). Непосредно у њих налази се дрвено степениште које опслужује целу структуру простирући се кроз све етаже.

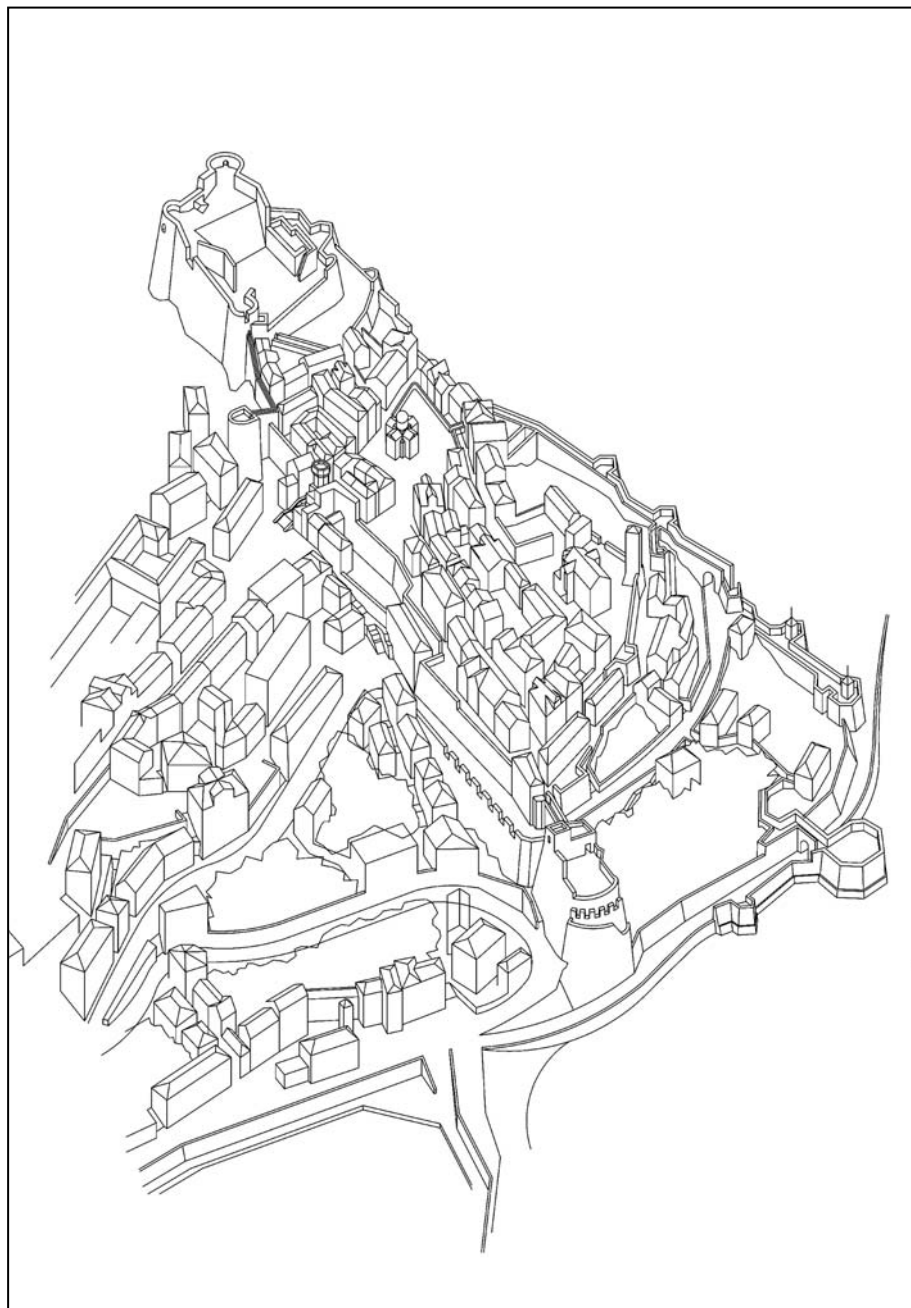
Унутрашњи зидови цркве су покривени каменим фино тесаним блоковима. На њима нема фресака. У дну наоса се налази богати декорисан иконостас. Редукован колорит и материјализација ентеријера цркве овом иконостасу у визуелном смислу придају важност вредног експоната уздижући га до нивоа просторног акцента.

Два велика отвора на градским зидинама постављеним на две различите коте дају осветљење унутрашњем простору цркве. Црква поседује проскомидију и ђаконикон (в. ниво1 / слика 05). Кроз једну од капела, постављену са леве западне стране, узаном дугачком рампом уклесаном у градски зид, могуће је попети се до попречне капеле. Она је смештена изнад главне улазне припрате (в. ниво2 / слика 06). Из ове капеле степеништем је могуће изаћи на следећу коту на којој се налази певница (в. ниво 3 / слика 07) коју на следећим етажама прате ризница и мањи изложбени простор (в. ниво4 / слика 08) са прозором-видиковцем. Кота овог простора се поклапа са котом улаза у ову структуру са улице Марка Војиновића. На тој коти могуће је прекинути кретање овом структуром и изаћи на улицу. Уколико се кретање настави лево од лифта и степеништа улази се у бочни рампирани узани изложбени простор којим се посетилац може поново спустити на коту улаза у наос. Уколико се кретање степеништем даље настави ка врху, долази се до главног северног улаза у храм. На тој коти се налази пјачета Белависта где се поглед преко засведеног улазног трема пружа на градску терасу са звоником и зградом библиотеке (в. ниво 6 / слика 10).

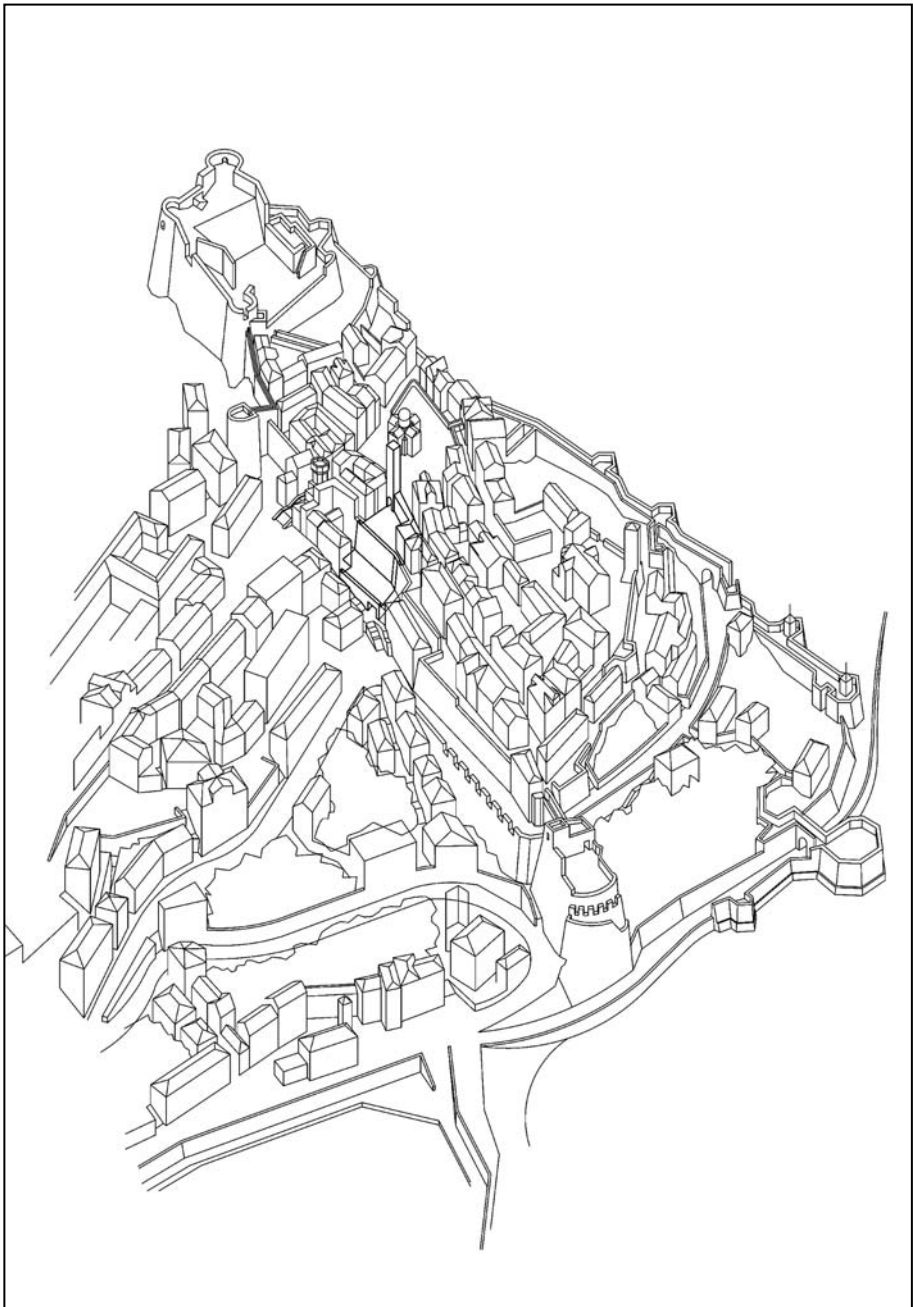
Уколико се у цркву улази са описане доње коте, посетилац крећући се кроз цркву и њену припрату, доживљавајући њене бројне изложене драгоцености заправо се пропиње ка небу - терасу Белависта, где као

награду за уложени напор добија леп поглед на море и читаво западно подграђе.

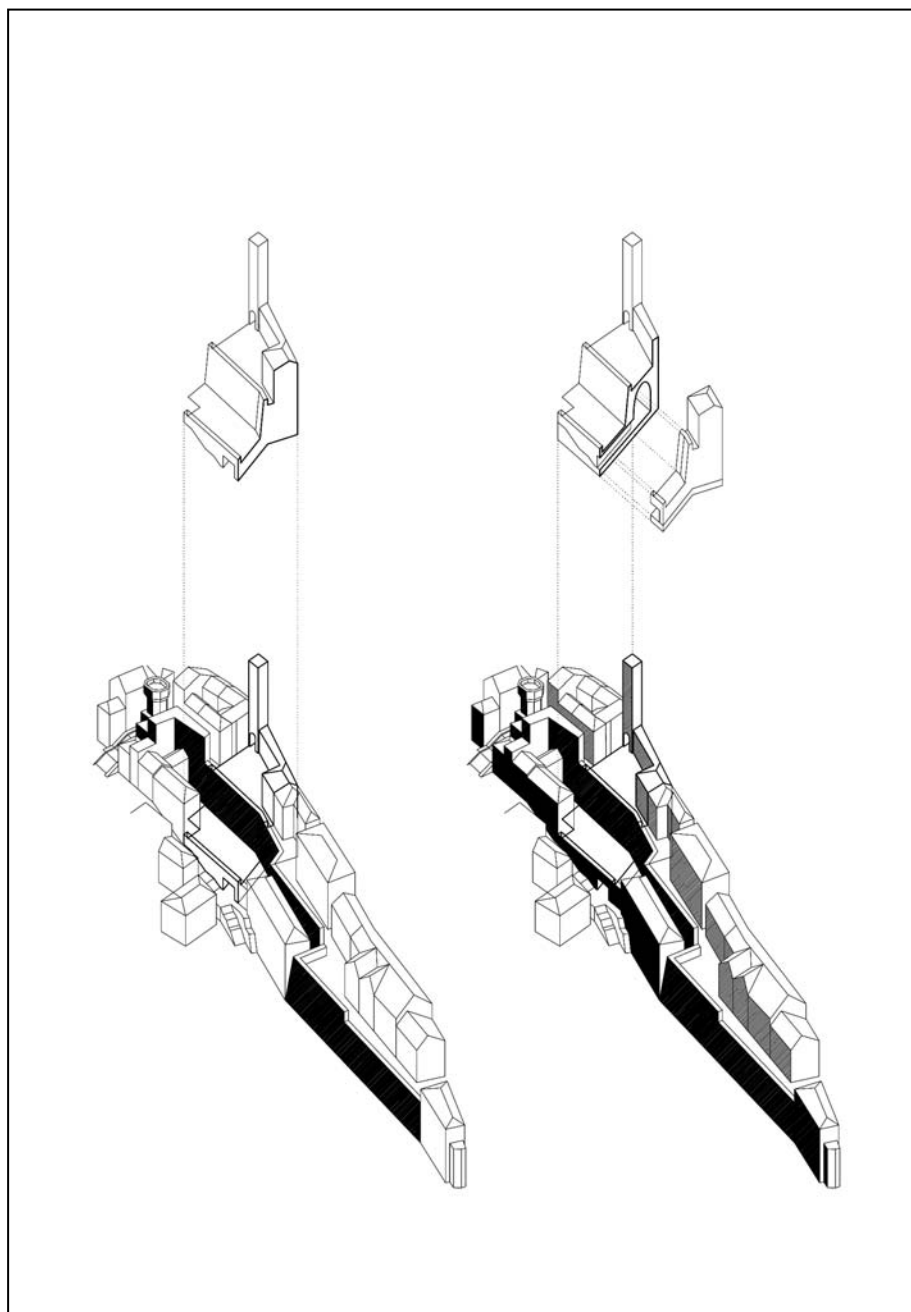
Пјацету посетилац напушта пролазећи кроз звоник - везу нове цркве са старом црквом Светог Арханђела Михаила. Уколико посетилац у цркву долази са коте трга Херцега Стефана кроз главни улаз на Белависти, он заправо дрвеним степеништем тоне кроз припрату која га води до скривеног наоса. Крећући се степеништем на доле савладава се висинску денивелацију од 15 метара кроз један скучен, скоро средњевековни манастирски простор. У моменту кад се посетилац нађе на дну, читав пређени пут од 15 метара висине открива у интегрисаном, једноволуменском простору. Крећући се било са горње коте ка доњој, или са доње ка горњој, корисник простора бива изненађен и награђен утисцима. Ова структура је заправо лавиринт кроз који можете проћи и не открити га, или ако то желите бити у њему заробљени сатима. Вредност овог амбијента је то што поред њега можете проћи, а не знати да је ту и простор коме ћете се у случају откривања поново враћати.



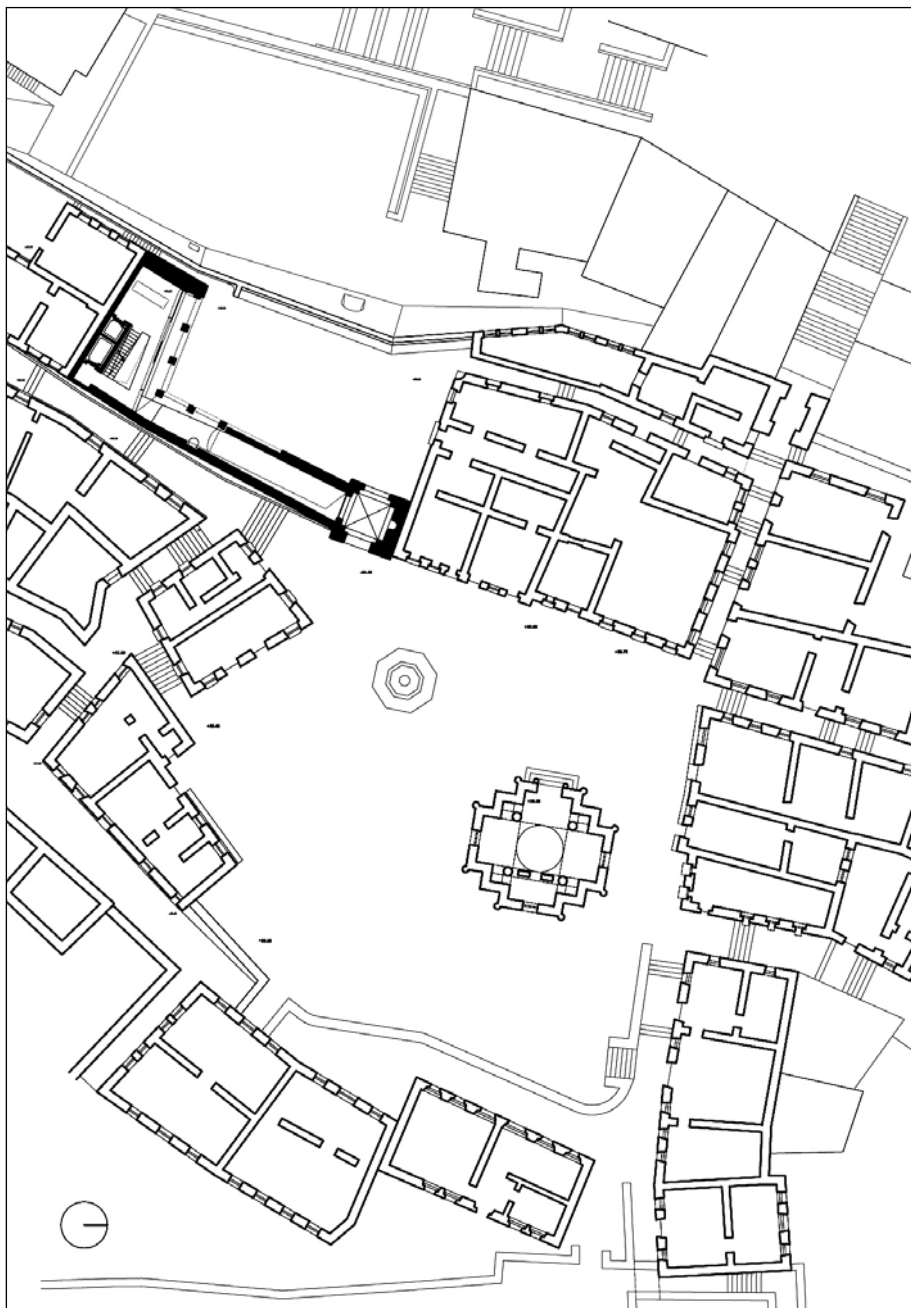
Слика 1. Аксонометријски приказ Старог града у Херцег - Новом, постојеће стање



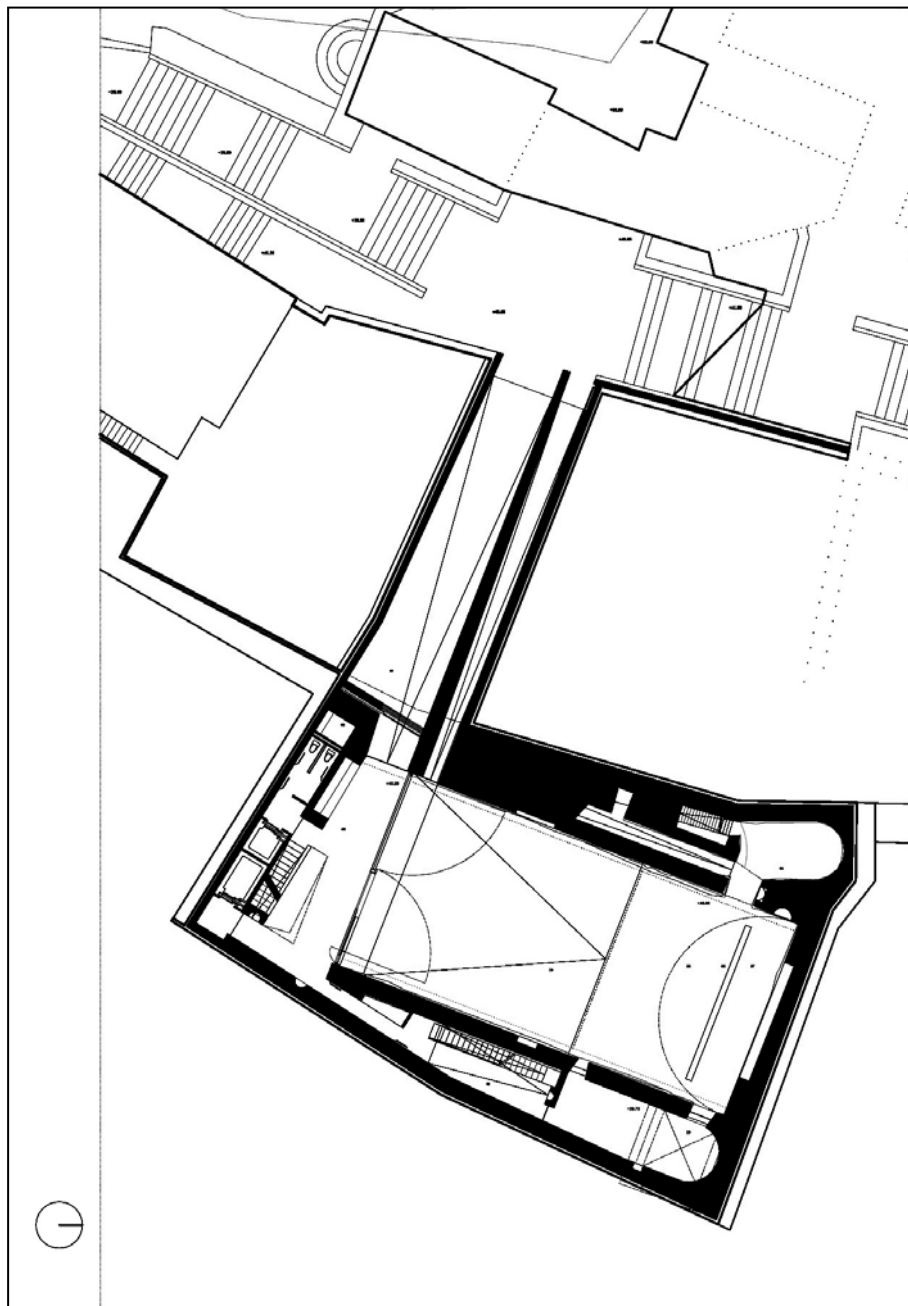
Слика 2. Аксонометријски приказ Старог града у Херцег - Новом, постојеће стање после интервенције на Тргу Херцега Стјепана и градским зидинама.



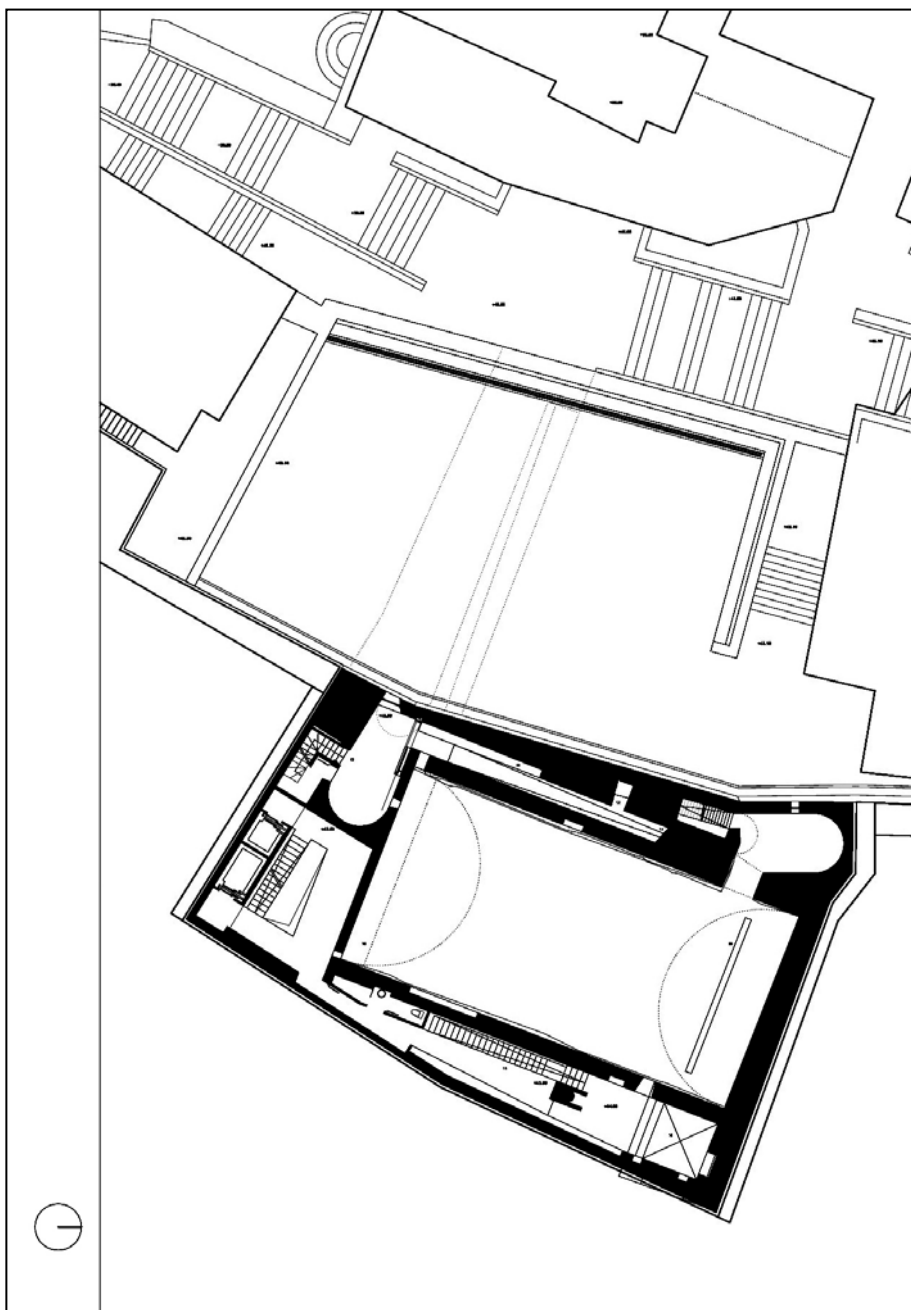
Слика 3. Приказ интервенције у контексту три композициона плана западног pročеља старог града и градских зидина.



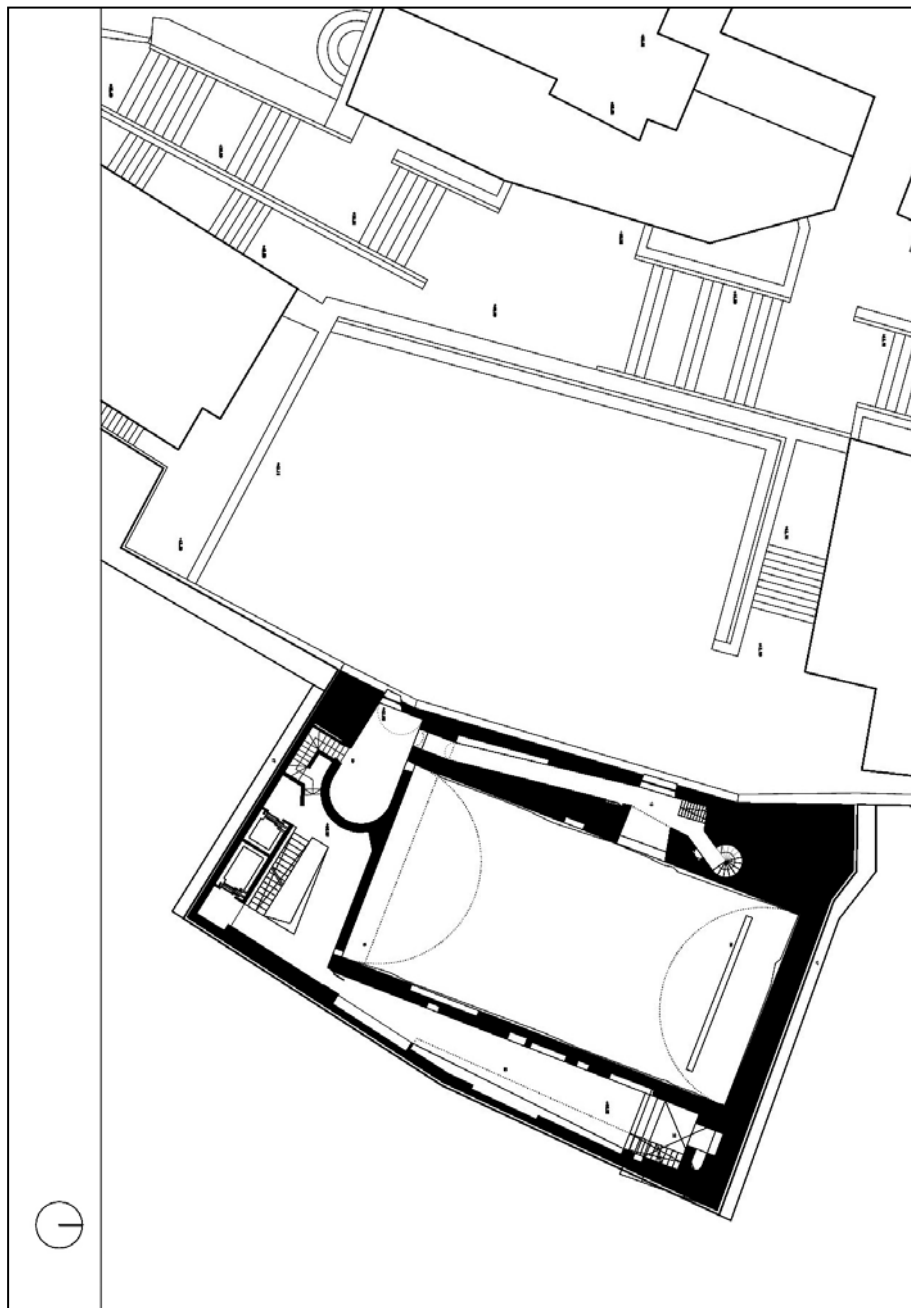
Слика 4. Ситуација трга Херцега Стјепана са новом пјачетом и улазом у храм.



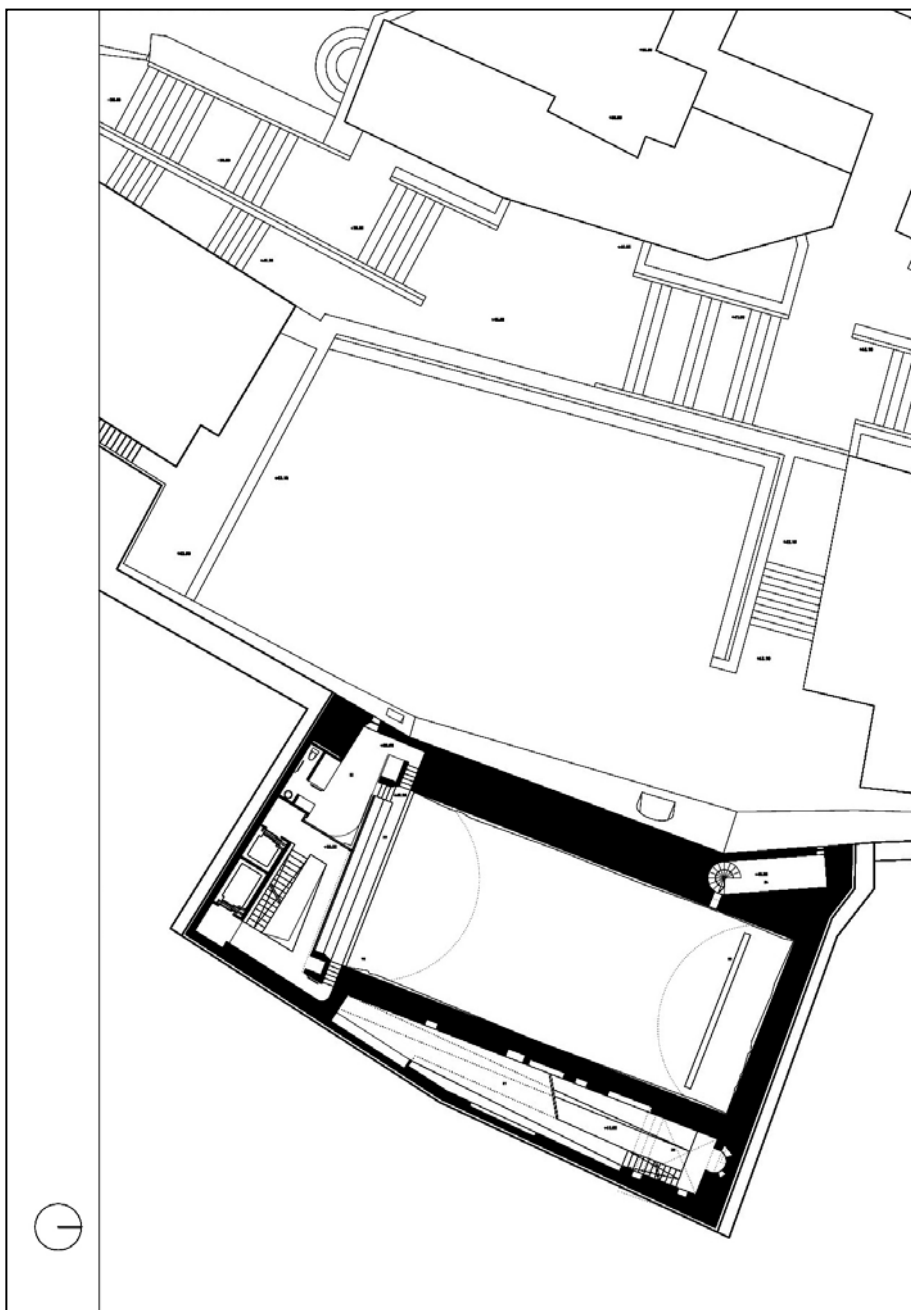
Слика 5. Основа на коти +41,5 са приказом улаза у цркву са западне стране из правца стпеништа које води ка градској луци.



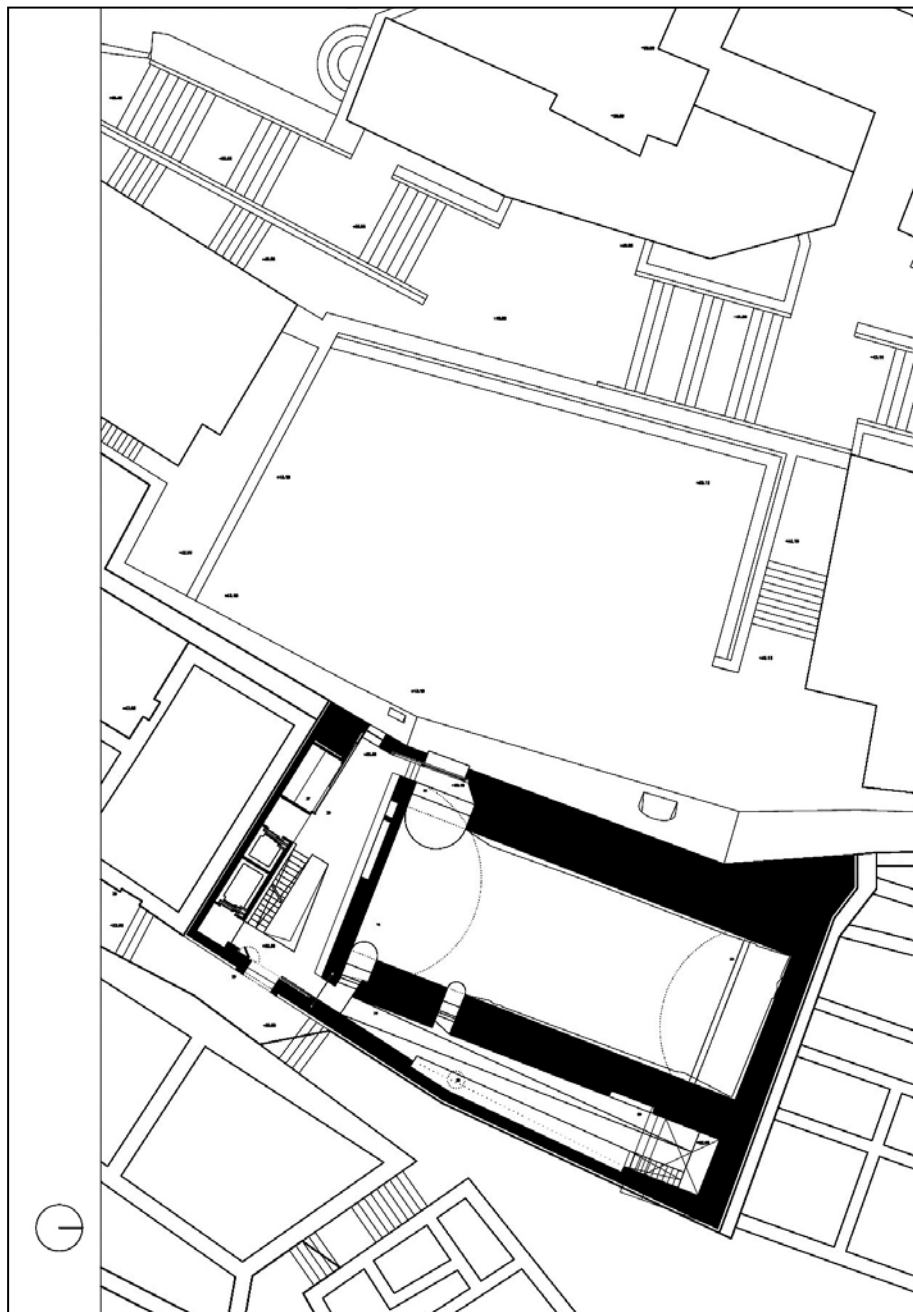
Слика 6. Основа на коти +43,5 са приказом капела и ваздушног простора наоса.



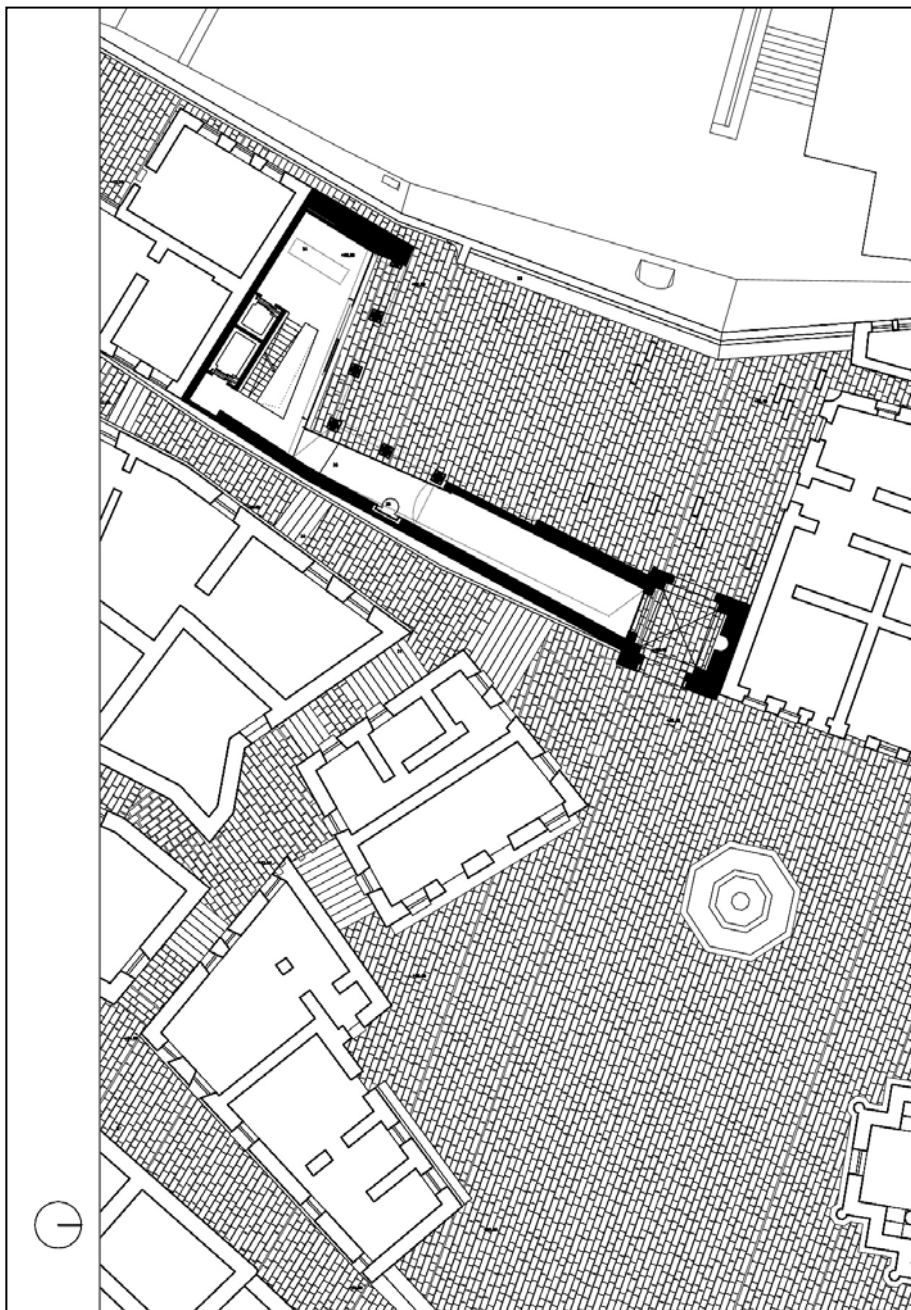
Слика 7. Основа на коти +46



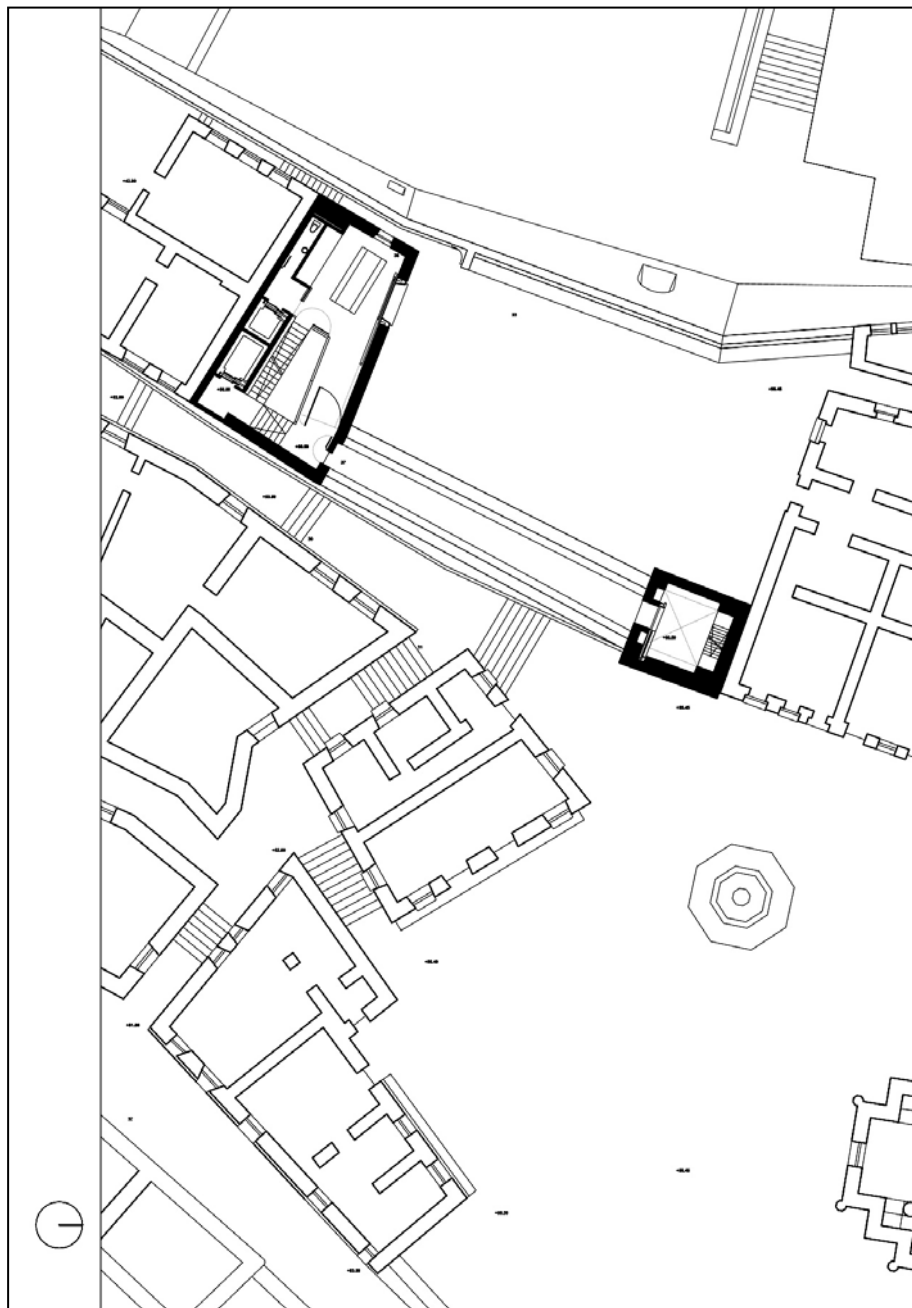
Слика 8. Основа на коти +49,5 са приказом хора и ваздушног простора наоса.



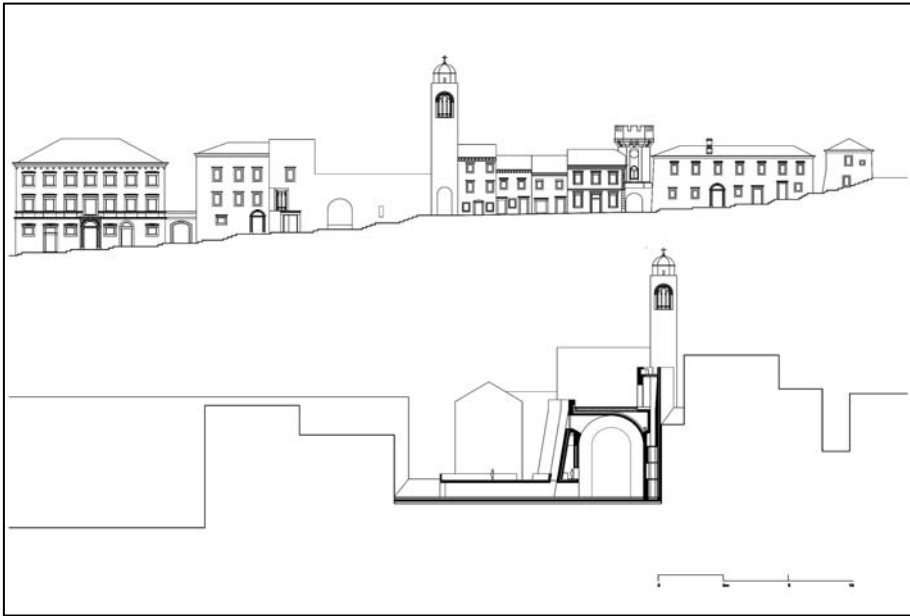
Слика 9. Основа на коти +53,5 са приказом улаза у структуру из улице Марка Војиновића и ваздушним простором наоса.



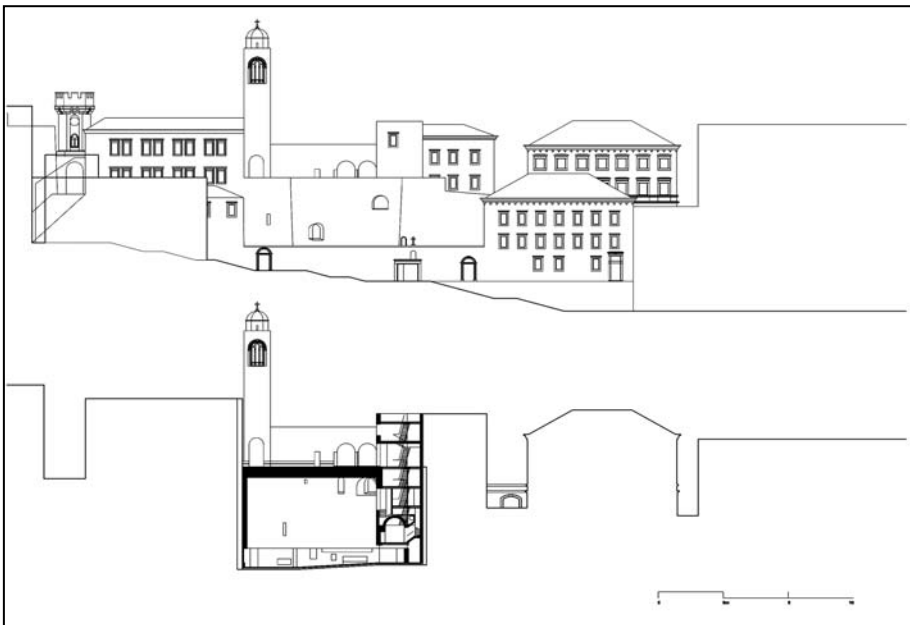
Слика 10. Основа на коти +55,5 Трг Херцега Стјепана и Белависта са звоником и улазом у храм са северне стране.



Слика 11. Основа на коти +60,5 са приказом сале, звоника и везе звоника са примарним корпусом храма.



Слика 12. Изглед звоника и храма из улице марка Војиновића и Трга Херцега Стефана. Приказ попречног пресека кроз пјачету и храм.



Слика 13. Изглед звоника и храма из правца Западног подграђа. Приказ подужног пресека кроз пјачету и храм.



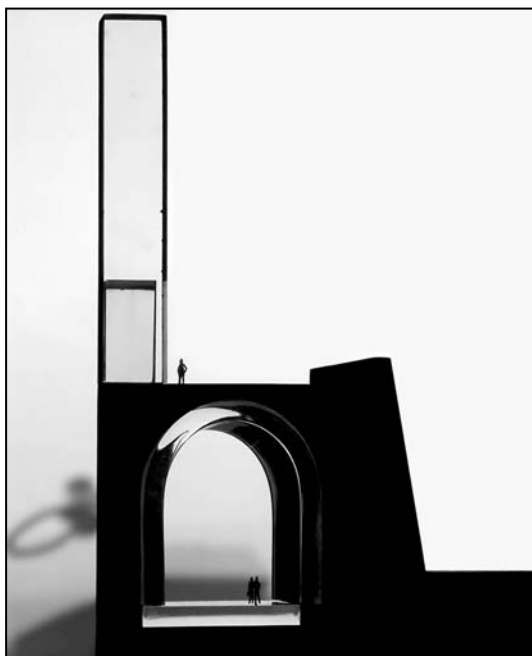
Слика 14. Приказ западног прочеља Старог града у Херцег Новом пре и после интервенције



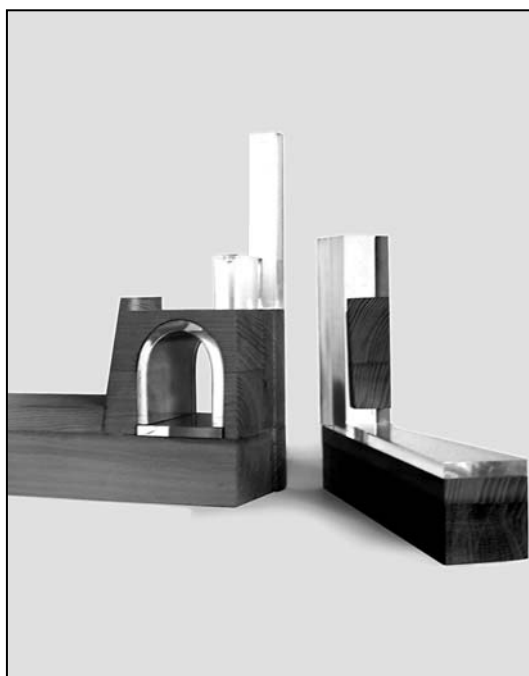
Слика 15. Приказ изгледа звоника са Трга Херцега Стјепана



Слика 16. Приказ унутрашњости нове цркве.



Слика 17. Модел новог храма и приказ односа наоса, звоника и градских зидина



Слика 18. Модел новог храма. Приказ две расклопљене целине: црква са наосом и звоником (лево) и улазни портал са припратом и пратећим садржајима (десно).

Srđan Marlović

VOLUMETRIC STUDY AND PROJECT OF THE BELL-TOWER
OF THE CHURCH OF ST MICHAEL THE ARCHANGEL
WITH ST STEFAN'S CATHEDRAL CHURCH
ON BELAVISTA IN HERCEG-NOVI

Summary

This project presents a study of the possible intervention in the zone of the protected medieval nucleus of Herceg-Novi, on Herceg Stjepan's Square. The exploration was based on unused devastated parts of this square and the usable ground of significant potential. The target of the study was seeking solutions that would offer better quality links with the parts of the town in the intermediate vicinity of this square and that would raise the communicative value of the area to higher level.

The exploration was from the aspect of form based on seeking the volume that would produce an adequate answer to architectural - town planning context, while the final proposed function was the result of the found volume. Due to the aforesaid, the ground was observed both from the architectural urban planning and geomorphologic aspect. The research of geomorphologic characteristics of the site provided a great amount of information that essentially determined the further course of the study.

The incorporation of a new cathedral, church of St Stefan was proposed within the town ramparts in the zone under the unused site – annex to Herceg Stjepan's Square. This church – terrace is the link between two plateaus on different elevations that have existed by each other, but have never produced intercommunication.

The area of the Square used to be called Belavista - beautiful view. The name has remained among the people, so one of the suggestions is to give the name Belavista to the extension of Herceg Stjepan's Square, that actually presents a town terrace. These two ambiances may exist each on its own, but if necessary make one entity, just through the bell-tower which is their intrinsic copula. The bell-tower is the link between the new St Stefan's church, in whose physical shelter it is situated, and the old church of St Michael the Archangel, to which it is connected by its architectural interpretation.

By physical closing of the Square towards the west rampart and by creating the access to "Belavista" exclusively in the area of the bell-tower the effect of surprise is produced with the visitors. Suddenly, by passing through the door, a new view of the sea and the part of the town under the fortification is obtained. When the visitors get to the new small piazza they find themselves in the "atmosphere" of the new church. At the entrance to the newly designed structure a new space opens up in the shape of a rift suggesting the ambience located under the ground. At the very bottom is the entrance to the nave – the main part of the church. The access to the church and piazza from bellow, from the stairway leading to the town harbour, offers the whole area a different experience, as the new church does not impress one as dug in, but a structure coexisting in symbiosis with the rampart.