

КА ПРОУЧАВАЊУ ФОЛКЛОРНЕ ВЕЗИЛАЧКЕ ТЕХНИКЕ ЈУГОСЛАВИЈЕ БЕЛИ ВЕЗ

Међу најлепша остварења везилачког уметња у Југославији убрајају се бели везови, тачније, везови изведени белним ланеним, памучним и свиленим нитима на белој кудељној, ланеној, памучној и свиленој основи. Они се јављају у свим крајевима Југославије, али обично у комбинацији са нитима неке друге боје. Праве области распрострањености белих везова су Војводина, Барања, Славонија, Словенија и јадранско подручје, копно и острва. Као ехо они се јављају и у босанској Посавини, у западној Босни и Херцеговини, као и у Мачви и у Србији. У осталим областима чист бео вез на белом јавља се спорадично, као, на пример, у околини Преспе у Македонији на доњем делу невестинске кошуље, на оковратнику мушке кошуље Срба и Албанаца из околине Гњилана на Косову или на оковратницима и зашакницама Срба из околине Деспотовца и у Ресави (источна Србија), где се јавља у скромној форми и на женским покривачама за главу, »убрадачама«.

Порекло белог веза налази се у најједноставнијем порубу тканине, при чему се настали бодови могу уврстити у просту врсту украса. Но, прави бели вез јавља се у Европи у средњем веку и израђиван је по мушким и женским манастирима. До нас су дошли прекрасни везови на ретком небеленом платну, који су били намењени богослужењу. Чувени су велики покривачи, врсте завеса, тзв. застирачи за поет (Hungertücher) из XIII века, с којима су се за време поста прекривали богато украшени олтари и одвајали лађе цркава од презбитерија. Ликови који представљају муке Христове рађени су на мрежастој основи ланчанцем и овијанцем, а испуњавали су пловним везом бројањем нити. Мрежаста позадина је начињена техником пловног или персијског ажуре, што упућује на њено порекло с Истока.

И код белог веза, као и код златовеза, посредник у преношењу с Истока на запад била је Византија, која га је прво предала Венецији, одакле се раширио и по осталим земљама западне Европе.

Бели вез је постао најцењенији на прелазу касне готике у рану ренесансу. Монохромна решења површина заменила су до тала владајући полихромни вез и отуда су суверено владала у областима са најквалитетнијим везом. Главни творци најлепших белих везова били су Италија и Фландрија у XVI и XVII веку за чије су везове нацрте пртали највећи уметници тога времена. У XVI веку већ су се биле јавиле и књижице са узорцима за израду белог веза.

Лепота белог веза почива не само у чистоћи, чедности једнобојно везаних површина, већ и у примени више врста техника, чиме се постиже посебан ликовни израз. Он може да буде вез белим нитима на белој основи »по писму« или »по броју«, затим такав вез комбинован са једним или више техника ажурних радова, и најзад изведен само појединачним ажурним техникама, које су на граници преласка веза у чипку. Отуда се у савременој дефиницији белог веза он схвата као скупни назив за све творевине ручног рада које се изводе белим везивом на белој основи, које имају изглед чипке, али су рађене иглом са бесконачном нити на тканини.

Најглавније технике ажурног белог веза су: шупљика, расплет, изрезанац, а донекле и пренлет, прилет, који представља почетни стадијум израде шивене чипке.

Шупљика се сматра најфинијим белим везом, који је најсличнији чипки. Ради се тако што се стежу нити тканине при чему се јављају рупице различитих облика. Суштина извођења састојала се у правилном одбројавању нити, те се зато најчешће ради на тканинама једноличне структуре, као што су била фина тапка памучна и ланена платна домаће производње, а и куповна. Везио се нитима истог састава као и тканина, а с којима се морао чврсто стегнути утврђен број нити. При томе се користила тупа и дебља игла, која не цпа тканину и погодује образовању шупљина. У тој техници израђени су чувени дрезденски везови, који су доживели свој врхунац у XVIII веку. Код нас је шупљика позната и као катор или мушебак.

Расплет је ужа или шпра украсна пруга у тканини која се постиже извлачењем нити из тканине, при чему се ослобођена основа расплете односно извезе иглом, скупи, у жељени мотив (тела тирата). Расплет се назива и »ткање иглом«, јер се нити провлаче кроз текстуру тканине да би се испунила настала шупљина или да се начини друго ткање на њеном месту.

Следујући Маријану Гушић, која је један од најбољих познавалаца расплета и белог веза, а најбољи зналац чипке у Југославији, расплет се може да израђује на два начина. Један је када се још на разбоју напуштају потке, па се ствара ажурна

пруга, која задржана равни смер потке у ткању. Тако добијен ткани расплет може се још на ткаљачком стану дотерати пребирањем потке у ужу или ширу украсну пругу истом пребом или различитом, а то се може учинити и иглом са нити када се ткањина скине са разбоја. Овако урађен расплет увек остаје једноставно решен.

Други начин, који је знатно специфичнији и тежи, ако је високо квалитетан, је онај који је већ поменуто. За разлику од ткањог расплета он пружа низ могућности за даљу обраду, како сведоче и приложене илустрације славонског расплета из прве половине XIX века. Он подсећа истина у нешто грубљем модалитету, на познату ткану ажурну староегипатску технику. Такав један расплет фишије израде нашла је Наталија Брук-Ауфенберг на острву Рабу, почетком XX века, запањујући се да се такав рад налази на снежно белим кошуљама сељанки и кућних помоћница, а који је био дело њихових руку.

У служби украса расплет се углавном налазио уз руб одевног предмета, као на оковратницима, зашакницима, уз отвор на прсима, уз руб белих кошуља. На острву Пагу који је чувен по својој прелепој шивеној чипки, расплет се називао »гаж« и разликовао се »мали гаж«, ужа ажурна пруга, и »велики гаж«, који се налазио на крају отвореног рукава и око оковратника.

»Развијенија примјена расплета с малим промјенама у орнаменту постиже специјалан текстилни десен бијелог у бијелом. Тада је задана површина испресијецана расплетом и то или с понављањем уских пруга с главним мотивом«, али с друкчијом врстом расплета у паралелно постављеним пругама, »или као шири ажурни прорез у платну, сав испуњен украсним детаљима«.

Сви ти радови који се налазе на прелазу од расплета и веза до самосталне чипке израђују се увек у самом платну кошуље и то помоћу везења иглом. На острву Пагу постојала су два термина за ознаку те врсте рада. То је »мицано«, где се »у резервирању слике у платну с извлачењем нити и обамитањем добива жељени ликовни ефект«, што у ствари представља толедо. »Ризано« је у бити »двоструки расплет употпуњен с елементима бијелог веза у геометријском низу како је то нужно задано са структуром заданог платна«.

Изрезанац је најшупљикавија врста белог веза, позната као енглески вез. Израђује се тако што се мотив, обичен шитима или отиснут, крстасто разреже у средини, по смеру нити, а затим се неким помагалом или коштаном иглом начини жељени облик. Тај отвор се затим опшије бодом конопа. Изрезанац је основна техника при изради компликованијих везова, као што су, на пример, мадериа (према имену острва на северозападној обали Африке), ришелџа и других. Најлепши примерци изрезанца потичу из Италије (*opus scissum*) из XVI и XVII века, и представљају такође претече шивене чипке.

У касној варијанти јавља се изрезанац као прави бушеви вез, код нас познат као »шилнга«, »шилнгерај«, термином немачког порекла, који је код нас пренет из средње Европе, и то почев од средине XIX века. Веома се одомаћио и постао право »домаће« везице у крајевима северно од Саве и Дунава и у њима најближим суседним подручјима, где се јављају нешто касније, почетком XX века. »Шилнге« су се примењивале на кошуљама, женским и мушким, ногавицама гаћа мушкараца, доњем вешу, столњацима, креветици, пешкирима и другим украсним и употребним предметима.

Начин израде »шилнга« је исти као код изрезанца. Оне се у највећем броју случајева ошивају белим нитима, а и нитима у боји. Тако је, на пример, плавим концем везена »шилнгана« прегача у селу Бизовац у Славонији средином XX века.

Последња техника белог веза је преплет, преплит, приплит, који представља примарни елемент, зрачни бод, при стварању високе чипке на иглу. Примењује се на саставима два платна. Изводи се тако што се повуче само прва нит између платнених пвица и она служи као спојница на којој се почињу да израђују пруге преплета. Иглом са нити шију се густе болови који се равномерно хватају у петљицу претходног бода, творећи при томе украсне пластичне рубове. Ти рубови често личе на ситна зрнца, а мале шупљине између њих имају изглед ромба или изломљене линије.

Како је наводно бели вез је највише примењиван у крајевима северно од Саве и Дунава, а најлепша остварења су са јадранског подручја.

У Војводини су бели вез радили сви тамошњи становници: Срби, Хрвати, Мађари, Румуни, Словаци, Русини. Он је скоро свуда примењиван на радној, свечаној и обредној ношњи. Разлика је постојала у квалитету тканина на којима се везло. Радна одећа је била начињена претежно од кудељног или лансног платна домаће израде, док је свечана била од финијих, тањих домаћих ткања, а и од куповних. Разлика је постојала и у количини извезених плоха. Тако су, на пример, сељаци у околини Сремске Митровице имали извезене белим памуком цетове и листове уз руб закончанања кошуље, на зашакницама и уску бордuru веза на дну ногавица »гаћа« у својој свакодневной одећи. У празничној ношњи недра кошуља су била препокривена везом, а доњи део ногавица био је извезен шарамма, шупљикама, и имао је и широку чипку. Сем тога, одећа девојака је увек била више везена, подразумевајући под тим »оплећак«, сукњу, прегачу, која је у околини Сомбора била украшена тако густим белим везом, или уметнутим чипкама, да се често није видело платно.

Разлика између радне и празничне одеће постојала је, међутим, у Банату, где је у највећем броју случајева свакодневна одећа била без веза. Највише веза, и то добрим делом шупљи-

кавих »шпингераја« имали су девојке и младићи; девојке су везом исказивали имовно стање и вредноћу.

На основу доста штурих расположивих информација следи да су од белих везова били заступљени пуши вез, изрезанац и »шпинге« које су се веома цениле, и прешлет, који је код Румуна у Банату био ситан, зрчачи. Одећа украшена везом носила се отприлике до првог светског рата, док су Словакиње и даље радиле доње сукње са везом и »шпингерајима«.

Сем одше у Војводини су се украшавали с више врста белог веза постелно рубље, пешкири, нарочито сватовски и украсни, стољњаци и друге украсне текстилије.

Друга врста белог украса, која је примењивана на рукавима летњих празничних »оплећака« у околиш Срем. Митровице, код Срба и Буњеваца у Бачкој и код кришано-срдељских Румуна у Банату, било је уткивање орнамената у танко платно белом памуком, који је могао бити исте дебљине као тканине, или дебљих нити, које су стварале рељефни узорак. Ткаши украс је изведен на начин »пријебора«, који се на први поглед тешко може разликовати од правог веза. Јер »пријебор« је ткање које настаје уз помоћ прстију на разбоју, а понекад се ткаља помаже и иглом. Ти дискретни бели мотиви распоређени дужином рукава, изведени вештим ткањем, били су у исто време једноставни и профињени и својом складношћу надмашивали су блиставост златовеза, омиљеног украса на најсвечанијим пошњама у Војводини.

Ти рукави »оплећа« са белим украсима дужином рукава, не само утканим већ и везеним, како је био случај у пошњи девојака и младих жена у Шајкашкој, старијих жена у Велико Кикиндском диштрикту и околини Вршица, и са претежно биљним мотивима: лозице, гране, цветови, класје, гранчице, али и петао, и који су се задржали у употреби још у другој половини XIX века, савременици су прекрасних фрагмената везова који се чувају у Етнографском музеју у Загребу. Израбени су од најтањег, у кући тканог, ланеног платна, тзв. »голог платна« и »ћенара«. Орнаменти на њима немају такмаца у лепоти израде, композицији, као и у целокупном ликовном изразу. Потичу из Срема, Барање, а највише их је из Славоније. Датирају се у другу половину XVIII и почетком XIX века; а у другој половини XIX века сматрани су за »старинске« и ван употребе.

Тих двадесетак »крпица«, како су их првобитно називали њихови проналазећи, представљају фрагменте веза са рукава, а неки фрагменти потичу и од скута беле рубине, доњег дела пошње. Маријана Гунџић се двоумила да ли је овај бели декор припадао модалитету старинске коротне одеће, »за кајање«, како је бела одећа имала то значење у Славонији. Међутим, издати примери из Војводине од којих су неки наведени према сачуваним кошуљама у Етнографском музеју у Београду, сугеришу да су ти лепо везови красили и празничну одећу.

Сви фрагменти садрже ткаши или везени украс. Везови су рађени белим памучним нитима, уз примену више врста бодова. То су били: коси шлосни, шлосни, ланчанап, обамет, овијуша, шушњика и изрезанац. То су претежно технике везења према нацрту, мада се у најстаријим радовима срећу и бодови бројањем нити. Шушњикасто стезање нити, »катори« имају на примерцима из друге половине XVIII века сасвим једноставне ребе или гушће решетке или испуњен катор. Они постају компликованији на почетку XIX века; тада представљају мала уметничка дела прелепим спојевима нити у шушњинама заданих мотива. Ти мотиви су вероватно већ рађени према узорима, а на што указује и сам орнаментални декор.

Бела памучна нит је била танко, или дебље предена и примењивана је понекад паралелно на истом везиву, што је деловало врло ефектно. Посебно је занимљив начин рада који подсећа на вез гајтанима терзија, а извођен је преко доњег веза, тако да је добио пластичност, што је стварало посебан ликовни израз, а поготову у комбинацији са сасвим површинским каторима. Овакав начин двоструког веза, који Јелица Беловић-Бернадзиковска назива »дебели вез« могао је да се преузме из златовеза, или, што је мање вероватно, од једне од две тада у Европи врло познате технике, и то од хардангер веза или хелебо веза. Први је вез бројем и пореклом је из Хардангер округа у Норвешкој и одликује се паралелним постојањем и рељефног веза и изрезанца са мрежасто испуњеним отворима. Други вез је пореклом из Холандије и јавља се средином XVIII века, и током једног века прошао је три фазе у свом обликовању. И он је био спој плагног веза и изрезанца, да би на крају поседовао и особине италијанске ретичеле.

Може се претпоставити да су »дебели везови« најстарији примерци у тој збирци фрагмената. На то упућује и скромно присуство сребрне нити, која ту и тамо испуњава орнамент или је распоређена по везу, према схватању лепог тадашњих везиља. Та убачена сребрна нит сугерише да би то могао бити вез донет са новим становништвом у Срему и Славонији, после престанка турске власти, а које је дошло из области где је било уобичајено такво украшавање одеће, поготово када се сребрна нит јавља у комбинацији са орнаментима из османског ликовног репертоара.

Примењени мотиви су, поред начина веза, нешто најлепше на овим везовима. Маријана Гушњић је тај необичан ликовни израз свела на објашњење да »док у неким већ видимо утисај европских десена« — на пример елементи рококоа — »догле у оним најљепшим разабрамо ликовни говор који не улази ни у који од нама познатих уобичајених западних стилова. У њима лежи дубока старина сежући све до оних раздобља кад се мотив

као што је лотосов цвет, нијстао навјештач свијетла и симбол плодности, цвијетне вреже у свом поштском издању и остало, уграбени у темље напет фолклорног збивања».

Диљем Славошије, као и на читавом панонском подручју бели вез је много примењиван. Јелица Беловић-Бернадзиковска, као рођена Славонка, била је добро обавештена о славонском белом везу и посебно хвали славонски расплет, који се разликовао од личког и далматинског, иако су мотиви били исти. Он је раван у ситнијим узорцима и на тањем платну «као паучина», и обично је красно прса и скуте беле кошуље «рубина». Занимљиво је њено саопштење да се у коризми не носи одело украшено расплетом. Црква је увек ценила скрушен живот.

Више врста славонског расплета, изрезаца, као и преплита радно се и на вишој девојачкој школи у Осијеку, као и на стручним течајевима, којих је било доста по Славонији. Један од врло познатих везилских центара било је село Бошњаци, крај Жупање, који је имао дугу везилачку традицију. На светској изложби у Бечу, 1873. године, биле су изложене рукотворине ученица Дјевојачке школе из Бошњака, и које су наишле на најлепши одзив. Отада се у овом селу почело да ради бели вез и за тржиште, што још и данас траје.

До изложбе у Бечу у Бошњацима су рађени преплет, расплет, «рупнице» и бели вез, и то искључиво на домаћем шатну које је било мешавина лана и памука. После успеха у Бечу и потражње за њиховим радовима житељке Бошњака су почеле да раде ринеле и венецијански вез, а од 30-их година XX века и толедо. Постепено су напуштале старе технике, а тим ново прихваћеним техникама девојке су наставиле да израђују свој «штафир» (спрему): горње пољаве, јастучнице, пешкире, столњаке, док су удате жене претежно радиле по поруџбинама.

Бели вез је био познат и у Барани, раван је расплет, преплет, изрезаца, «шлинге». Уочљива је појава зооморфних мотива, уз геометријске, што је уопште било карактеристично за ручни рад Баране. Бели вез је могао да опстоји сам на рукавима и сукњама кошуља жена и мушкараца, и на мушким гаћама, али је чешће био праћен везом у боји.

У хрватској Посавини изузетно место међу претежно тканим белим мотивима заузима женска ношња из Греле, околина Сунђе, чији украси нису уткани већ везени везом хардашгер. Најсвечанији примерци су везени по «редиши», прозирном ланеном ткању, које се помиње и у средњовековним хроникама, а цео бели вез се називао «твез на твез». Он се састојао у примени бодова по писму, ланчанца, пласног бода, обамета, уз изрезаца, који је испуњавао чинкастим бодовима и по њему везом. Мотиви су били цвет, срце, ваза, птица, складно распоређени у барокном слогу.

Јужно од Загреба постојала је још једна врста белог веза, која је рађена техникама шупљика и расплета уз бод обамета, а која личи на груо толедо. У народу је била позната као »грбеж«, тај вез, који се примењивао на женским и мушким кошуљама, нарочито на попрсницама, у ствари је такође нешто грубљи хардангер.

Бели вез је био врло радо коришћен и у Словенији за украшавање мушке и женске платнене одеће раног XIX века, а најлепше остварење су женске »пече«, покриваче за главу, које су ношене у свим деловима Словеније. Пече представљају најједноставније и најстарије оглавље. До средине XIX века оне су биле својина само удатих жена, а после тога свих жена уопште.

Печа је, у ствари, квадратна марама од танког домаћег платна, која се дијагонално пресавија. У углу мараме, који најчешће пада на леђа налазио се вез, бели, ређе у боји, који се звао »ружа«. Најбогатији бели вез налази се на печамма из Горењске и из околине Трста, па тзв. »фачонима«.

Количина примењеног веза, као и врста материјала на којем се везло, били су показатељи друштвеног статуса и имовног стања. Најстарије сачуване пече су из прве половине XIX века, а ношене су 70-тих година прошлога столећа, када су жене напустиле старији тип ношње. Од тада су их везле само жене и то за одређене празничне прилике.

На словеначким печамма примењивано је нише техника бодова и белог веза. Нели Никлсбахер-Брегар, која је посебно проучавала бели вез на печамма, навела је 9 техника, од којих се неке јављају као континуитет средњовековног начина израде белог веза, неке омет упућују на европско порекло, а у сваком случају имају знатне сличности са техникама белог веза који је примењиван у Хрватској и Војводини.

Посебан бели украс на белом налазио се на женским капама у Горењској, које се називају »завијаче«. Оне су сличне старијој малој авби када се налазе на глави. Иначе састоје се од беле мараме која има на предњој страни на посебан начин стављен челник, који је оивичен са свих страна чипком.

Колико се може дознати из расположивих извора завијаче су носиле жене на Бохињу, Подкорену, Ратечи, Тржићу, а приказне су и на црквеним витрима у Долењској. Челник завијаче је био као и код авби украшен обилно или скромно мотивима израђених нитима у боји.

Вез челника горењске завијаче је друкчији него на печамма. Рађен је спојем уског расплета и пласног веза бројем и то техником која веома подсећа на већ помињане везове хардангера и хелебо. Ти везови су били врло омиљени у Европи све до I светског рата, а из западне Европе посредством женских часописа пренети су и у Словенију.

Плосни вез бројем примењиван је углавном на геометријским узорцима, а у којима су преовладавали ромбови и осмокраке звезде. Тај мотив се понављао и у низу, покривао је с пругама с тим везом цео челник завијаче. Бели вез је ситан и фин, рађен је обично на батисту за разлику од истих везова ван Словеније који су извођени на ретком платну и памучним ткањима, који су више погодовали везу бројем. Везени горењски челници техником плоског веза по броју убрајају се међу најбоља и најтежа словеначка везива.

У Словенији су фини бели вез већином радиле професионалне и полупрофесионалне везиље. Вез сељачки је био знатно једноставнији и грубљи.

На јадранском подручју прелепа остварења у белом везу, скоро увек на граници између веза и чипке, везана су углавном за женску ношњу и налазила су се на кошуљама и покривачама за главу. У свим тим творевинама бели вез се јављао као вез у правом смислу речи, затим у виду расплета, који је рађен од сасвим скромног до раскошно разведеног, као преплет формиран у уже и шире пруге, примењиван је изрезанац и шупљика. Значи, све што обухвата широко узет појам белог веза налазило се у ручном раду становница Јадрана, било да је реч о везиљама аматеркама, полупрофесионалним везиљама у већим градовима, или о думнама у самостанима, одакле су излазили и најлепши бели везови. Крајем XIX века па до I светског рата постојале су и стручне девојачке школе, где се такође неговао бели вез.

Бели вез је на овом подручју имао врло дугу традицију и може се претпоставити да је скоро без прекида израђиван, па и онда када је владала полихромност средњовековних везова. Везови који су се поклањали црквама или су припадали мисном реху, црквеним текстилијама уопште били су везени и белим на белом, што је онда касније потешћено и укусом ренесансе.

Бели вез је био заступљен дуж читавог копненог подручја од Истре до закључно са Боком Которском, затим на острвима тог истог дела приморја, као и у копненом залеђу средње Далмације.

На крајњем северу, у Словеначком Приморју и у околини Трста, бели вез се налазио једино на печама, које су се звале »фачон«. То су биле квадратне мараме од куповног платна, обрубљене венецијанском чипком и украшене уз ажурни руб углаоним ситним цветним мотивима израђених везом белим концем. »Фачони« су ношени до средине XIX века, а затим само за Ускрс и сеоске свечаности. Једино су старице сачувале »фачон« да би се с њим, као делом старинске ношње, сахрањиле.

Код Хрвата у Истри бели вез је више био заступљен и израђиван је до другог светског рата. На пример, у ношњи Ракаља, у југоисточној Истри, бели вез се налазио на белим женским кошуљама, где је техником расплета био смештен уз прсни

отвор и техником преплета у виду ситних зубића на зашакницама кошуље. У врло лепом издању среће се на белим мањим квадратним марамама, званих »фачол ракамани« (везена марама). У углу мараме, који је био виљив, налазио се богати расплет, који је повезивао ово подручје с осталом јадранском обалом, и широк вез плосним бодом уз чвориће. Бели вез изведен расплетом, шупљикама и изрезаницем са ситним везеним мотивима красио је и мараме жена и у средњој Истри.

Почев с острвом Рабом, где су снежно беле кошуље сељанки и кућних помоћница у самом граду биле украшене тканим расплетом, следи низ прекрасних белих везова, рабених најпрецизнијим техникама.

Док се у истоименом месту на острву Пагу налазила на недрима женских белих кошуља и на марамама шивена чипка, чувени »пашки тег«, а која још није прешла у самосталну чипку, већ је остала конструктивно везана с основом платна одевног предмета, најстарији сачуван примерак женске кошуље из Новаље на истом острву, сада у Бечу, поседује друкчији ликовни израз. На попрсницама, посебно рабених па преплетом спојених са кошуљом, као и на рубу рукава и на оковратнику, на исти начин уједињених са кошуљом, налазили су се мотиви ромба, односно троугла, у низу. Поља тих геометријских ликова била су правилним распоредом, два према два, испуњена ситно везаним геометризираним розетама, а у простору између њих налазиле су се мале кружне рупице, мрежасто испуњене. Сваки такав мотив уоквиривала је трострука пруга, изведена техником изрезаница. Рупице су текле у низу и биле су наизменично постављена тесно једна уз другу. Шира пруга расплета и преплета на споју рукава са кошуљом допуњавала је изванредан склад тих комбинованих техника белог веза само на једном примерку.

Вез белим на белом са скромнијим расплетима и преплетима красио је допадљиве мараме из околине Задра и његовог залеђа, од Обровца до Книна, оковратнике и зашакнице мушких кошуља. У свечаном издању одеће из Далматинске Загоре јављали су се бели везови на марамама и рукавима кошуља у Мучу и на рукавима и попрсницама кошуља из Сиња и његове околине, који су већ остали крајем XIX века само као ношња старијих жена.

За везове ових брдовитих крајева Наталија Брук-Ауфенберг је рекла да су то најлепши, најзначајнији и највреднији бели радови с подручја народне уметности. Вез на марамама из Муча увек је у конструктивном погледу био изведен поштујући ренесансну симетрију. Исти мотиви јављају се с обе стране дијагоналне линије у углу мараме, а чији су се широки украсни рубови завршавали кичанкама, чипком на батиће или скоро невидљивом чипком на углу. Та дијагонала је представљала глав-

ни мотив, од које се почињао вез с десне на лево, а који је допуњаваан сличним, али не истим бочним мотивима. Међупростор је испуњаваан према потреби, на пример листићима, ако је главни мотив »весела ружа. Обе стране веза нису никада биле једнаке, јер нису рађене у исто време без прекида, били су самостална композиција везиље, а мотиве је она проналазила у природи.

Друга врста рада из Муча биле су мараме са испуњеним угловима на »стари начин«. Принципи дијагонале и ту је поштован, само што је више био примењиван вез плосним бодом, уз пруге расплета који се ту називао »гажва« и ситне грануле »гљиде«. Општи утисак је да те стилизоване гранчице и квадратне розете, које подсећају на пашке, изведене префињеним архитектонским решењима, морају да имају иза себе дугу везиљску традицију.

Бели вез на рукавима кошуља у Мучу, из ранијег XIX века, а који се са истим ликовним решењима налазио и даље према северу ка обронцима планине Свилаје до Дрина, ближи је био везиљским техникама првом типу марама из Муча. Доњи део рукава испуњен је низом пруга у којима су извезене цветне гранчице, рупице или су нити стезане стварајући шупљикав изглед. Овај начин рада повезује ово подручје с блиским сињским и даље са обалом око Сплита.

У Сињској околини израђивани су с правом виртуозношћу још у другој половини XIX века рукави невестињских кошуља. С пучким схватањима интерпретирани су плосним бодом бројем готички кривови између којих су извезени, истим бодом вауни, симболи живота, плодности али и заштитници од зла. Све је дато у строго ренесансном поимању лепот, док су се давнашње порекло становништва и близина турске границе одразили у оријенталној тежњи да се празан простор попуни. Овде је то учињено медитеранским стилем, техником изрезаница. Цео везани део је уоквирен расплетом, »малом гажвом«.

Прелепим белим везом украшаване су и попрснице женских кошуља на истом подручју. Применом плосног бола, зрчаника и изрезаних рупица створено је мало ремек дело разведених цветних витица и појединачних цветова.

Везови из околине Сиња, поједини везени комади из Муча, уз сачувану прегачу »траверсу« из градске ношње у Сињу с почетка XIX века у Етнографском музеју у Сплиту, у многоме подсећају на вез на женској кошуљи из Омиша, у поседу Етнографског музеја у Загребу, а на којој су везени цветови, витице, птице, веома складно компоновани. То наводи на помисао да би исходиште свих тих везова можда требало тражити у неком од оближњих женских самостана. У сваком случају они су друкчији него вез на осталом јадранском подручју.

Бели вез је некад постојао и на острву Корчули, али већ крајем XIX века није се могао више наћи. Он поново оживљава

на дубровачком подручју, где су за време Републике девојчице из бољих кућа знале вези и бели вез. Сада се среће у Конавлима на танким прозирним покривачама удатих жена »објелицама«, намењених жаловању, а које су престале да се израђују и носе још у прошлом веку.

Вез на сачуваним конавоским покривачама »објелицама« налазио се на ужим странама правоугаоне покриваче. Извођен је свилом на танком ланеном платну или ткањима од домаће свиле. Он је био уоквирен са свих страна расплетом широким један прст, како је то прописала дубровачка влада још у XVI веку. Повише расплета налазила се чипка изведена иглом или на батиће, а рубове покриваче красиле су ланене или свилене ресе.

Бели вез покриваче »објелице« увек је био домаћи рад за разлику од везова на другим типовима конавоских покривача за који се често помишља као на дело професионалних везиља. Он је извођен плосним бодом по писму или бројањем нити, и то на бербефу. Мотиви су геометријски или геометризовано биљни. Лиснаге гранчице уоквирују цветне розете, које су смештене у ромбове тако типичне за Јадран, чије су ивице изведене цикацак везом с врло стегнутим уболима тако да добијају шупљикав изглед. Исти мотив се понавља у пругама у бесконачном низу.

Белим везом Боке Которске завршава се постојање ове врсте везива на јадранском подручју. Он је тамо био извођен свилом на танким ланеним основама и украшаван ситнијим стилизованим цветним мотивима, који подсећају на стилска решења у примењеној уметности. Али, обавезан руб, који се састоји од полуромбоничких поља, старијег је датума и повезује и ово подручје с осталим старијим везовима Јадрана. Овакав бели вез примењиван је претежно још крајем XIX века на доњем рубљу које су невесте носиле у мизансу, а јављао се и на свадбеним даровима.

Посебност Боке Которске је тзв. »добротски вез«, сачуван на низу олтаршика, ручника и првобитних женских покривача за главу у цркви Св. Еустахије у Доброти. Он се састојао од веза плосним бодом, који је у равни испуњавао орнаменталну слику, затим била писаница којим су се опет линсарно оцртавали ликови и орнаменти и од чипке која је носила одлике најквалитетније ретичеле и шивене чипке. Записи из Которског архива обавештавају да се овако везло и чипкало још у XVI веку, и то на текстилијама за кућу и породицу, а нарочито на марамама, застирачима и сличним украсним »товаљама«.

За читаво јадранско подручје, изузев подручја око Сплита, на мору и на копну, да поновимо, карактеристична је била примена мотива ромба, изведеног разним техникама и испуњаваног било геометријским било стилизованим флоралним мотивима.

Тај мотив као нит повезује ово подручје у једну везилачку целину, са применом најлепших раслета, преплета и најквалитетније чипке у Југославији.

На територији Босне бели вез се примењивао на деловима женске и мушке народне ношње у западној Босни и у босанској Посавини. Он се на основу техника рада уклапао у јадрански, односно панонски културни ареал, садржавајући при томе грубљи, можда архаични ликовни израз. Белим везом бавиле су се жене сељанке, и он је био изразито народни вез.

У западној Босни бели вез се налазио у њеном југозападном делу, у крајевима који су имали вишеверсне контакте са северном и средњом Далмацијом. То су подручја са варијантним типовима динарске ношње на простору Дрвара, Босанског Грахова, Гламоча, Ливна, Дувна, Бушког Блата, Купреса, Имљана, Змијања, Јања, Бања Луке. Он се првенствено налазио на појединим деловима мушке ношње. У мањој мери је био заступљен и на деловима женске ношње, као, на пример на «опшвама» кошуља Срикиња у Гламочу, на женским кошуљама икаквиња у Ливањском пољу, као и на «антеријама» (кратка горња одећа од дебелог ланеног платна са рукавима) и «бошћама» (марама за главу) Срикиња и Хрватица на истом подручју, затим у Имљанима на доњем делу кошуље старијих жена, итд.

У најлепшем издању бели вез је био на широком, отвореним рукавима мушких кошуља, израђених од кудељног или ланеног платна у кући тканог, а које су ношене до првог светског рата. Покривао је целу спољну страну рукава, и уз њега су биле додате кићанке, обично од белог памука, које су биле размештене или дуж веза или ивицом отвора рукава. Нарочито су били раскошни рукави мушких кошуља са подручја од Бања Луке до Босанског Грахова. Ту су у комбинацији преплета, шупљика, које су називане «чесме» (од турског кесме-исећак), расплета и обично незнатног извезеног белог на белом, кићанке биле распоређене по скоро целом рукаву. Контраст грубог кудељног платна, веза-чипке и тих густих скупљених нити белог памука упућује на рано обликовање белог веза и расплета, делује изворно, аутохтоно, иако је једним делом резултат сталних контаката са Далмацијом. Више «јадранског» садржавали су рукави кошуља названих «с чесмама» купреског подручја. Цео предњи део рукава ланене кошуље био је испуњен раслетом, шупљикама «чесмама, преплетим и плосним белим везом, док су се ланене кићанке налазиле на доњој ивици рукава.

У мушкој ношњи бели вез се још налазио на прсима кошуља, на предњој страни «антерија» и на доњем делу ногавица «гаћа» од ланеног или дебљег памучног платна.

У босанској Посавини бели вез је у многоструком подсећао на онај из Војводине, Славоније, хрватске Посавине, из крајева са којима су Босанци имали скоро свакодневне контакте, по-

словне, пријатељске, родбинске. С белим везом украшаване су женске кошуље на прсима, око врата, на рамену код рукава, на рукавима, по дну кошуље и позади »низ скуте«, затим мараме левојака, које су у трећој деценији XX века почеле да носе и удате жене. У мушкој ношњи бели вез је украшавао прса, рубове кошуља, више оковратника, а налазио се и на доњем делу ногавица платнених »гаћа«.

При раду с белим везом коришћена је памучна нит, а вез је извођен у највећем броју случајева бројањем нити. Веома много је примењиван расплет, који се у локалном говору називао »чесма рашив« или само »рашив«. Он је крајем XIX и почетком XX века био, на пример, у околини Дрвенте, широк и до 12 цм. Како је опадао интерес са сменом народне ношње с делимично урбанизованим типом одеће, тако је он постојао све ужи, да би после другог светског рата потпуно изашао из употребе. Расплет су радиле и Хрватице и Српкиње с ланеним и памучним нитима, а некада су те нити биле обојене у плавицу у плаву боју. Расплет је нарочито био омиљен код хрватског становништва.

Значајно место у украшавању белим везом имао је и преплет, »пријесплет« или »рашив«, који је такође рађен ланеним или памучним нитима на платненим деловима одеће.

Из суседног хрватског подручја примљена је и израда белог веза техником »грбежа«, који се на простору босанске Посавине уз десну обалу реке Саве, од планине Мотајнице до Босанске Дубице називао »крбез«. Тај вез је углавном примењиван на ногавицама платнених »гаћа« мушкараца, а преовлађивали су биљни мотиви.

Из истог извора прихваћен је на целом подручју босанске Посавине и вез »шлинге«. Он се најкасније јавио, крајем XIX и почетком XX века и најдуже се одржао. Од примања он је заузимао важно место као украс на поједицим деловима женске и мушке ношње, кошуљама, марамама, »гаћама«, управо тамо где су се до тада примењивале друге технике белог веза.

Веома »модерно« је било и украшавање белог веза разнобојним перлицама, »финбувама« и шљокницама, »шљокама«.

У целини узето бели вез на белој основи представља посебност у односу на шарене везове на платну, свилу, сукну, плетиву, као и на златовез. Он се изводио само на тканинама добијених од биљних влакана или од чаура свилених буба. Никада није рађен на вуленим текстилијама, ткањим и плетеним. Везиво је у највећем броју случајева одговарало основи по којој се везло. Није сачуван вез белом вуном на белом, иако се можда и то радило, али у времену од нас знатно удаљеном.

Бели вез на белом, ликовно потпуно решен, постојао је и неговао се у оним подручјима Југославије где је сплет многобројних околности, историјских, економских, културних, то омо-

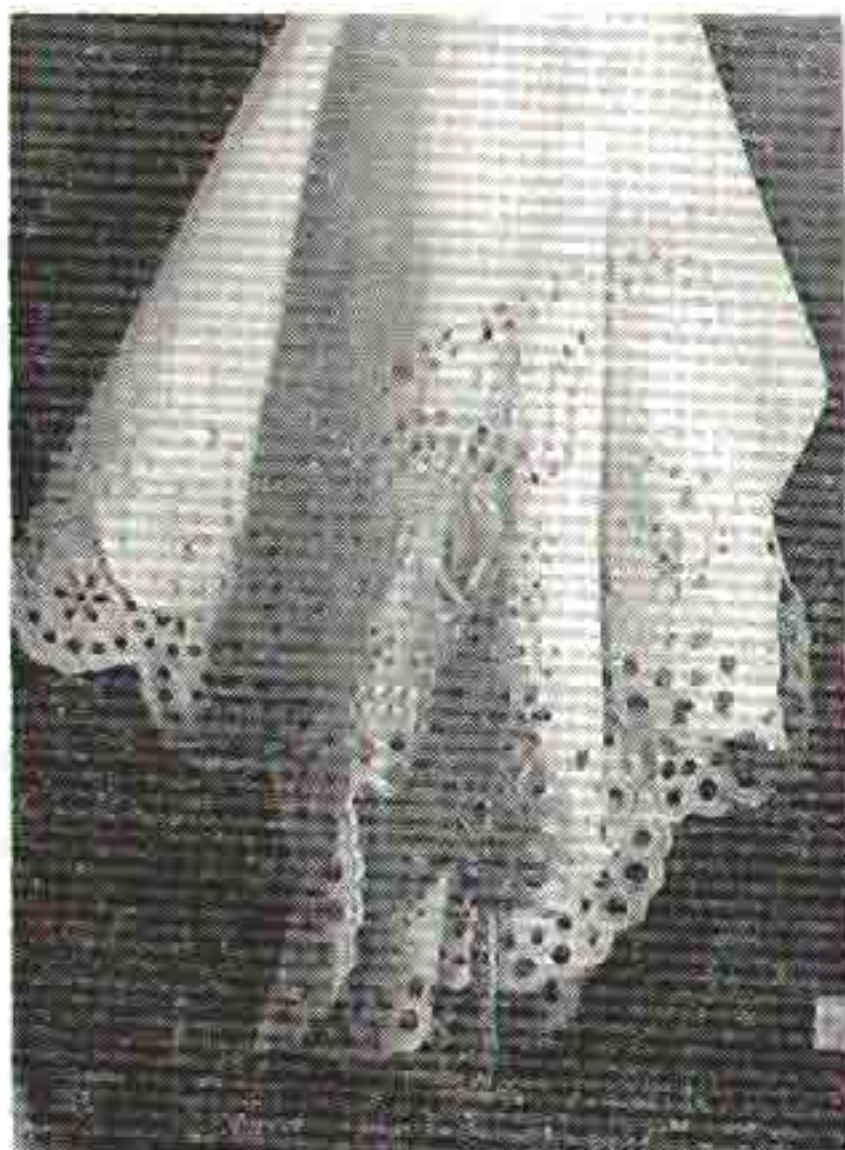
гућавао. Зато се он јавља само у оним областима где су постојали услови да се сеје коношља, лан, гаји свилена буба и користе памучне нити. Традиција веза по таквим домаћим ткањима наставила је да постоји и на свим овим куповним, фабричким ткањима који су били погодни за извођење белог веза у духу свог времена. Са суседним нама областима, северно и западно, где се такође упражњавао бели вез, бели вез наших подручја северно од Саве и Дунава и дуж Јадранског мора уклапао се у јединствене културне арсале такве врсте ручног рада.



Мушка кошуља са попрсницом израђеном техником расплета. Околина Винковца, Хрватска, почетак XX века. Етнографски музеј у Загребу, инв. бр. 15198.



Део појренице мушке кошуље са применом технике изрезања и
плосним бодом. Покупље, Хрватска, крај XIX века. Етнографски
музеј у Загребу, инш. бр. Б.Б., збирка С. Бергера.



«Плахта» за постељу са «плинџерајем». Русини, Руски Крстур, Војводина пред други светски рат. Приватно власништво.



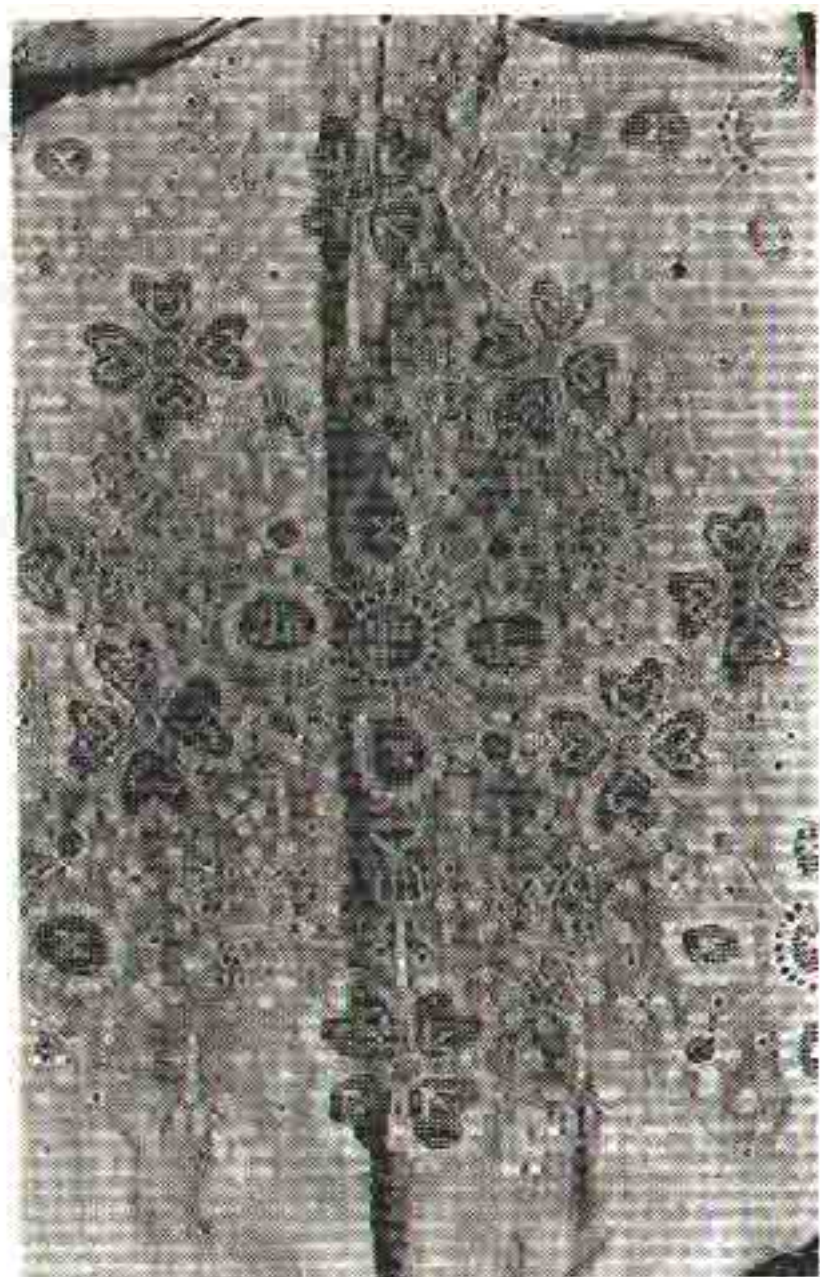
Фрагмент рукава женске кошуље извезен памуком и срмом са применом технике шушљике, гзв. «катора» и рељефног веза. Срем и Барања, Војводина, Хрватска, друга половина XVIII века. Етнографички музеј у Загребу, инв. бр. 5/3155.



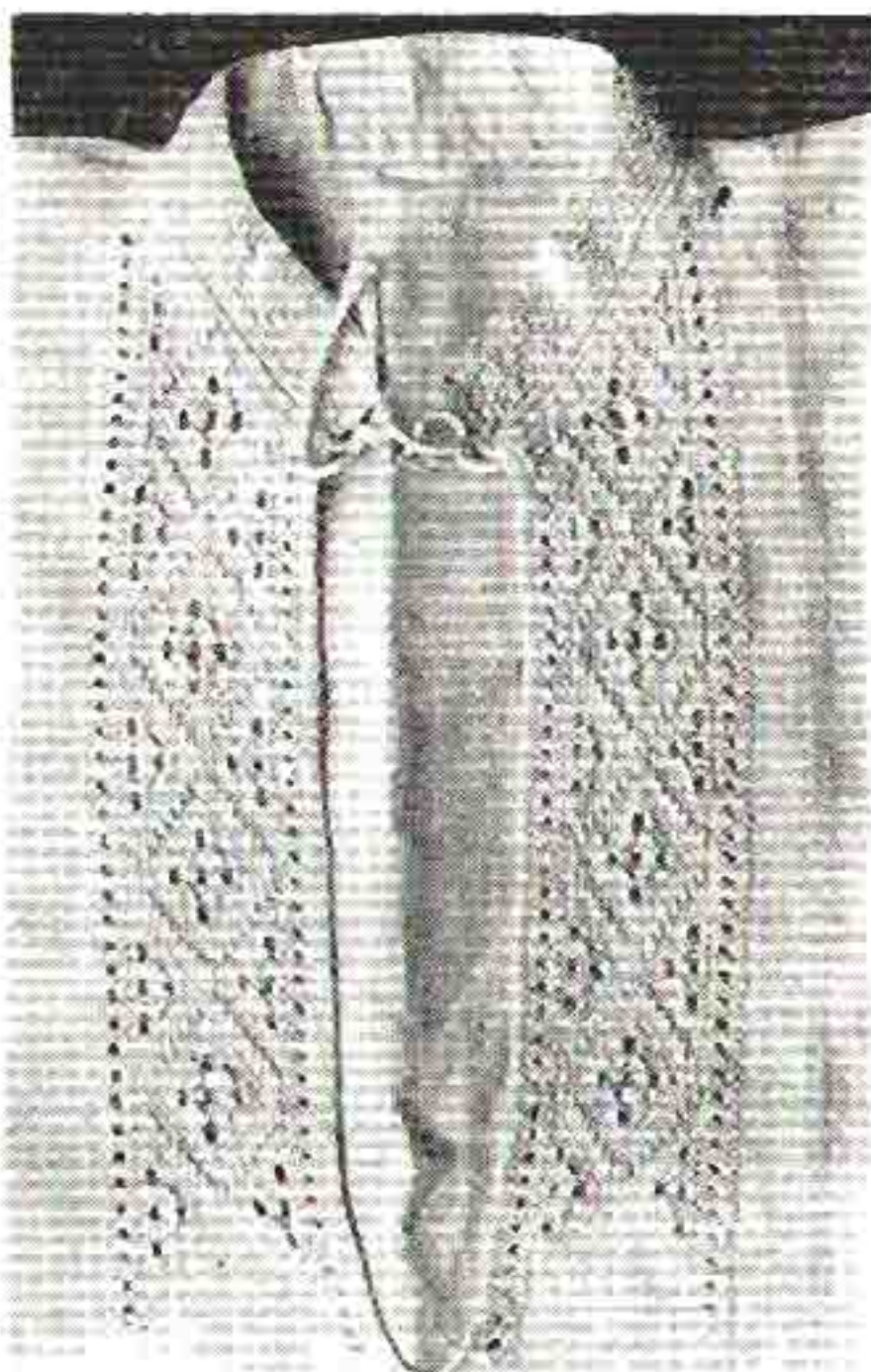
Фрагмент рукава женске кошуње са применом двоструког веза, тзв. »дебелог веза« и »катора«. Славонија, Хрватска, крај XVIII века. Етнографски музеј у Загребу, инв. бр. 5/3160.



Рукав женске кошуље са применом пласног пеза, изрезанца и «катора». Славонија, Срем, Барања, Војводина, Хрватска, прва половина XIX века. Етнографски музеј у Загребу, инв. бр. 5/3178.



Детаљ веза хардангер, познатог у народу као «твез на твез» на женској кошуљи. Суњска Грета, Хрватска, 20, 30-те године XX века. Етнографски музеј у Загребу, пив. бр. 23245.



Бели вез са расплетом, преплетом и шушњиком на појрсици жетске кошуље. Задарска острва, прва половина XIX века. Етнографски музеја у Загребу, инв. бр. 19492.



Детаљ белог веза и расплета на марами, «фачол ракамани», Ракаљ, Истра, Хрватска, крај XIX века. Етнографски музеј у Загребу, инв. бр. 26195.

LITERATURA

- K. Benc-Bošković, Konavle, tekstilno rukotvorstvo i narodna nošnja, Zagreb 1983.
- J. Belović-Bernadzikowska, Gragja za tehnološki rječnik ženskog ručnog rada, Sarajevo 1898.
- J. Brittain, Enciklopedija ručnih radova, Zagreb 1980.
- N. Bruck-Auffenberg, Dalmatien und seine Volkskunst, Wien 1912.
- P. Clabburn, The Needleworker's Dictionary, London 1976.
3. Чулић, Народна ношња на Купресу, Гласник Земаљског музеја, Сарајево 1954.
3. Чулић, Народна ношња, Посавине, I, II, III, Гласник Земаљског музеја, Сарајево 1956, 1957, 1959.
3. Чулић, Народна ношња у Ливањском пољу, Гласник Земаљског музеја, Етнологија, Сарајево 1961.
3. Чулић, Народна ношња у Имљанима, Гласник Земаљског музеја, Етнологија, Сарајево 1962.
- Група аутора, Народне ношње у Војводини, Нови Сад 1953.
- M. Gušić, Трнач izložene grade, Zagreb 1955.
- M. Gušić, Etnografski muzej u Zagrebu, Zagreb 1961.
- M. Gušić, Сирка i bijeli vez u Dalmaciji, katalog izložbe, Split 1969.
- M. Gušić, Bijeli tekstil u crkvi Sv. Stasije u Dobroti, Гласник Цетинских музеја XIII, Цетинье 1980.
- Z. Lehner, Domaća tkanja i šlinge, katalog izložbe, Vukovar 1980.
- M. Makarović, Vezena ženska pokrivala na Slovenskem, u: Ljudske vezenine na Slovenskem, Ljubljana 1970.
- M. Makarović, Slovenska ljudska noša, Ljubljana 1971.
- M. Малуцков, Народна ношња, вез и ткања Румуна у Банату, katalog izložbe, Нови Сад — Timisoara 1969—1970.
- IX Međunarodna smotra folkloru, Zagreb 22—26. VII 1984.
- N. Niklsbacher-Bregar, Bele vezenine, u: Ljudske vezenine na Slovenskem, Ljubljana 1970.
- J. Radauš-Ribarić, Vezak vezla, Zagreb 1973.
- J. Radauš-Ribarić, Hrvatski narodni vezovi, katalog izložbe, Zagreb 1975.
- Z. Toldi, Muške narodne nošnje Brodskog Posavlja, katalog izložbe, Slavonski Brod 1978.
- Б. Владић-Крстић, Текстилна орнаментика западне Босне, Гласник Земаљског музеја, Етнологија, Сарајево 1963.
- В. Владић-Крстић, Текстилна радност у околини Дервенте, Гласник Земаљског музеја, Етнологија, Н. С. XXX/XXXI, Сарајево 1978.

Summary

AN APPROACH TO THE STUDY OF THE FOLKLORE EMBROIDERY HERITAGE — WHITE EMBROIDERY

Đurđica PETROVIĆ

In the paper on the white embroidery in the folklore heritage of the Yugoslav peoples and nationalities an attempt was made to produce a synthetic presentation of this female skill paying attention to the techniques of work, patterns, place in the value system and non-verbal messages carried by the objects with white embroidery through the parts of Yugoslavia, where it was applied to the Second World War.

White embroidery pieces can be numbered among the most beautiful embroidery creations in Yugoslavia. Their beauty does not only result from the purity and demureness of the self-colouredly embroidered surfaces, but also in the application of several kinds of technique, leading to particular artistic expression. White embroidery can be performed with white linen, silk, or cotton threads on white hemp, cotton or silk warp, by counting the threads of the fabric or after a design; that kind of embroidery may be combined with one or several hemstitch techniques, which are on the verge between embroidery and lace. The following hemstitch techniques were applied: perforation, undoing tresses, cutout with »Schlingerei« variation and interlace.

White embroidery was cultivated in almost all parts of Yugoslavia, usually combined with the thread of another colour. The genuine white embroidery areas are the regions to the north of the Sava and the Danube rivers that is Vojvodina, Baranja, Slavonija and Slovenia, as well as the area of the Adriatic, mainland and the islands.

The highest quality white embroidery could be found along the sleeves and on the lower part of the skirt of the female folk costume in Srem, Baranja and Slavonija, preserved in fragments. It dates from the second half of the 18th and the beginning of the 19th century. It was done on the finest homemade linen fabric with cotton threads after a designed pattern; though the stitch made by counting of the fabric thread can be found among the oldest works, with the elements of hemstitch techniques, and the patterns between those developed from the well-known styles of art and the visual art idioms that cannot be classified as any known style.

Wonderful white embroidery creations, almost always on the verge between embroidery and lace, could be found mainly on the female folk costume in the Adriatic areas. They are areas with very long white embroidery tradition; it was applied along the whole mainland from Istra to the Bay of Kotor with its famous white embroidery known as »the Dobrota embroidery«, as well as on the islands of the same region and in the hinterland of the middle part of Dalmatia.

White embroidery was always used for the festive and holiday costumes, as well as for the decorative objects in the households. It was highly estimated. The white embroidery of the areas to the north of the Sava and the Danube and the Adriatic Coast presented a cultural entirety of that kind of handiwork with the neighbouring regions in the countries bordering on ours in the north and west.