

## PRILOG ZA UMETNIČKU BIOGRAFIJU SKULPTORA DORĐA S. ORAOVCA

Razumevanjem i ljubaznošću Redakcije Zbornika *Boka*, objavljen je članak »Dorđe S. Oraovac (1891—1955)« u svesci 13—14, za 1982. godinu. Tada smo, sa žaljenjem, konstatovali da je umetničko delo ovog nadarenog skulptora i slikara, uglavnom, nestalo i uništeno. Skulpture koje nisu izvedene u trajnom materijalu (bronzna, kamen, drvo) i koje nisu u svoje vreme našle mesto u muzeju, odnosno izvedene kao javni spomenik, bile su i biće izložene mogućnosti uništenja. Razlog za takvu, nezavidnu, sudbinu umetničkog dela ne treba tražiti i videti samo u nepostojanom materijalu. Nedostatak prostora (posle umetnikove smrti), nestručno čuvanje i nemar, nenamerno ali i namerno, voljno, uništavanje spomenika (ratovi i kataklizme), urotili su se protiv skulptora i skulptorskog dela. U nas, danas, neretko, prinuđeni smo da o skulptorima i njihovom delu govorimo i donosimo sudove i na osnovu onoga što je pisano o njegovom delu, pre nego što je to delo nestalo ili bilo uništeno; u srećnijem slučaju tek na osnovu sačuvanih fotografija i autorovih skica, ako je takvih bilo. Ni najveća imena skulptorskog umeća u nas, u vreme ratova (1912—1919 i 1941—1944) nisu bila pošteđena varvarskog čina: uništenja umetničkog dela. Okolnosti pod kojima su neki javni spomenici rušeni, možemo razumeti, ali odluke da se neki uklanjaju i uništavaju, nikada i niko neće moći da prihvati. Ipak, i to se dešavalo.

O delu Dorđa Oraovca, inače plodnog skulptora, zahvaljujući tome što je i njegovo delo nesarom uništavano i dobrim delom uništeno,<sup>1</sup> danas se može govoriti tek na osnovu dve-tri skulpture koje se čuvaju u Narodnom<sup>2</sup> i Gradskom muzeju<sup>3</sup> u Beogradu, te na osnovu dve biste i dva reljefa na Novom groblju, takođe u

<sup>1</sup> Dr Lazar Trifunović govorio mi je da su se, posle rata, u šupi kuće na Čuburi (u blizini Kalenićeve pijace) još nalazili neki Oraovčevi radovi u gipsu. Predpostavljao je da su, kasnije, uništeni.

<sup>2</sup> *Glava Burdela*, bronzna, v. 44 cm, potpisana: »Dj. Oraovac«, N. M., inv. br. 357.

<sup>3</sup> *Roden*, u posedu Muzeja grada Beograda.

Beogradu.<sup>4</sup> Pretpostavljamo da i u privatnom posedu postoji sačuvano nešto od Oraovčevih radova, ali oni nisu dostupni ni publici, ni nauci.

Voljni da pomenuti članak o Oraovcu, u Zborniku *Boka*, sv. 13—14, ilustrujemo sa što većim brojem reprodukcija njegovih skulptorskih dela, portreta i studija, morali smo iz listova i časopisa preuzimati ono što je nekada bilo štampano, kao ilustracija uz prikaze i kritike. Nažalost, ni takvih reprodukcija, pogotovu ne dovoljno kvalitetnih, nije bilo na pretek.

Nedavni uvid u deo Oraovčeve zaostavštine iz Herceg-Novog, zaostavštine koju je sačuvala i ljubazno nam je ustupila prof. Vesna Božović (supruga novinara i publiciste, Boška Božovića, inače bliska rođaka Oraovčeve druge žene, Vere), obogaćuje naše saznanje o umetničkoj produkciji Đorđa Oraovca. Sačuvane fotografije Oraovčevih portreta, studija i maketa spomenika, iako stare, izbledele, često lošeg kvaliteta, dragoceno su otkriće koje će istoriji umetnosti približiti umetnika o kome još nije dat definitivni sud, ocena. Od dvadeset i pet radova, datih reprodukcija u prilogu, samo su *Autoportret* i *Portret de M. H. Barby-a* (atribuiran u pomenutom članku kao *Portret A. Barbi-e*)<sup>5</sup> doneti ponovo, dok su nam ostali radovi bili potpuno nepoznati.

Mi, nažalost, nismo u prilici da sa sigurnošću prepoznamo sve ličnosti, imenom i prezimenom, koje je portretirao Oraovac i koje su date na ovim fotografijama,<sup>6</sup> kao što ne znamo ni nazive studija, niti za koje su spomenike rađene makete. Na osnovu fotografija nemoguće je odrediti, pouzdano, materijal u kome su bile izvedene skulpture (mogle su, kasnije, posle fotografisanja, biti i izvedene u trajnom materijalu), pa ni naslutiti dimenzije (stojeći i sedeći aktovi, makete za spomenike). Na nekim fotografijama Oraovac je zabeležio osnovne podatke o delu, dao naziv dela, ali jedna od ovih zabeleški stvara i zabunu. Na fotografiji portreta za koji bi se reklo da je replika *Portreta, glave Burdela* (Narodni muzej u Beogradu), Oraovac je zapisao: »Bista A. Burdela (rad Đorđa Oraovca)«, prednja strana; a na zadnjoj »(Kada je Anatol Frans pozirao Burdelu)«. Znamo da je Anatol Frans umro 1924. godine, a Oraovac u Pariz, kod Burdela, dolazi tek posle 1927. godine. Znači, niukom slučaju, Oraovac nije mogao raditi Burdelovu bistu dok je velikom vajararu *pozirao* slavni Anatol Frans. Podvukli smo pojam: *pozirao*, jer Frans nije mogao pozirati u to vreme, ali

<sup>4</sup> *Covek s bradom*, na grobnici Savatijević, parcela 1a; *Poprsje Toma Oraovca*, na grobu T. Oraovca, parcela 20; *Reljef I* i *Reljef II*, na grobnici Petraškovića, parcela 26.

<sup>5</sup> Sava Popović, slikar, koji je i otvorio Oraovčevu izložbu u Beogradu 1932. godine, u svojoj kritici izdvaja portret, bistu »A. Barbi-a«. Na sačuvanoj fotografiji, tipa razglednice, je originalni štampani natpis: »Portrait de M. H. Barby«. Dole desno: »G. Oraovatz«. Na jednom mestu se govori da je to portret Anri Barbisa (Barbusse).

<sup>6</sup> U brojnim kritikama pominju se, izdvajaju kvalitetom, portreti: Steve Todorovića, slikara, G.đ. Lučić, dr. Bore Đorđevića, Bože Nikolića i drugih, pa je moguće među njima tražiti ličnosti sa reprodukovanih poprsja.

je Burdel mogao vajati njegovu bistu i u vreme Oraovčevog boravka u Parizu, Burdelovom ateljeu. Da bi tvrdnja sa fotografije bila tačna, Oraovac je morao pre 1923. godine, a to znači pre upisa u Umetničku školu u Beogradu, biti na studijama kod Burdela. Mi, takvih podataka nemamo. Bez obzira na nepouzdanost podataka i mogućih različitih pretpostavki, mi ćemo uz reprodukcije doneti i zabeleške, podatke, koje je na originalnim fotografijama ostavio Oraovac.

Bez obzira na svu manjkavost dokumentacije, fotografija dvadeset i pet Oraovčevih radova, moramo priznati da, tek posle ovog »malog otkrića«, naša predstava o umetničkom opusu, pa i umetničkim dometima Đorđa Oraovca, postaje jasnija i celovitija.

Tako, istorija umetnosti ostaje dužnik pojedincu, koji i ne mora biti svestan da je on, sačuvavši fotografije umetničkih dela koje se danas nalaze pred nama, dao svoj značajan doprinos kulturnoj istoriji sredine i naroda iz koga je umetnik ponikao i u kome je umetničko delo nastalo.



1.



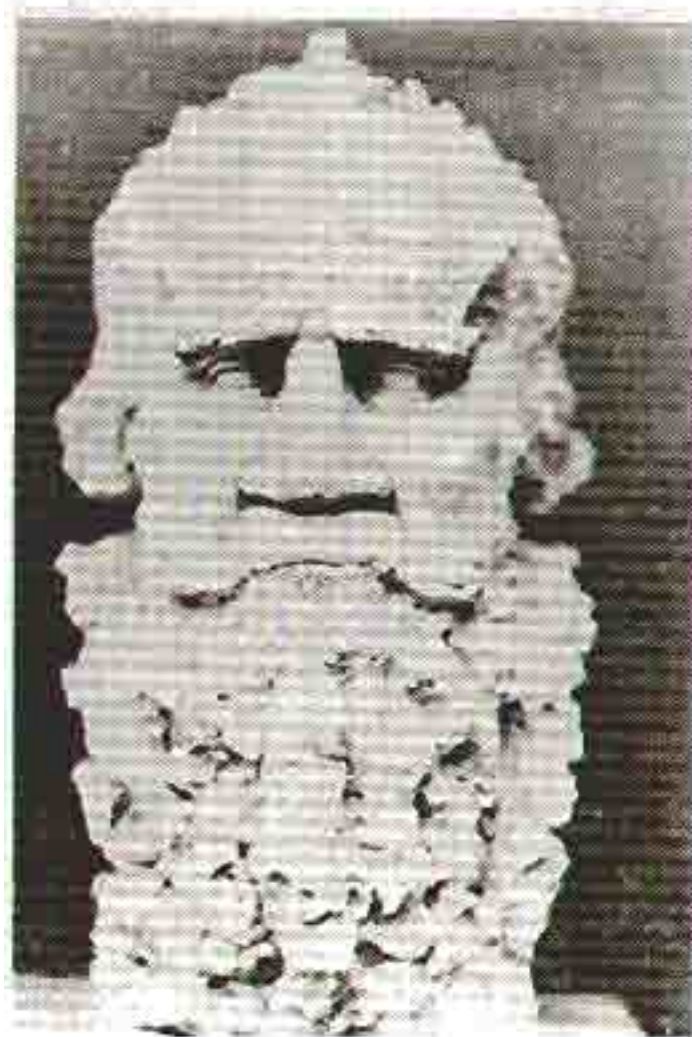
2.



3.



4.



5.



6.



7.



8.



9.



10.



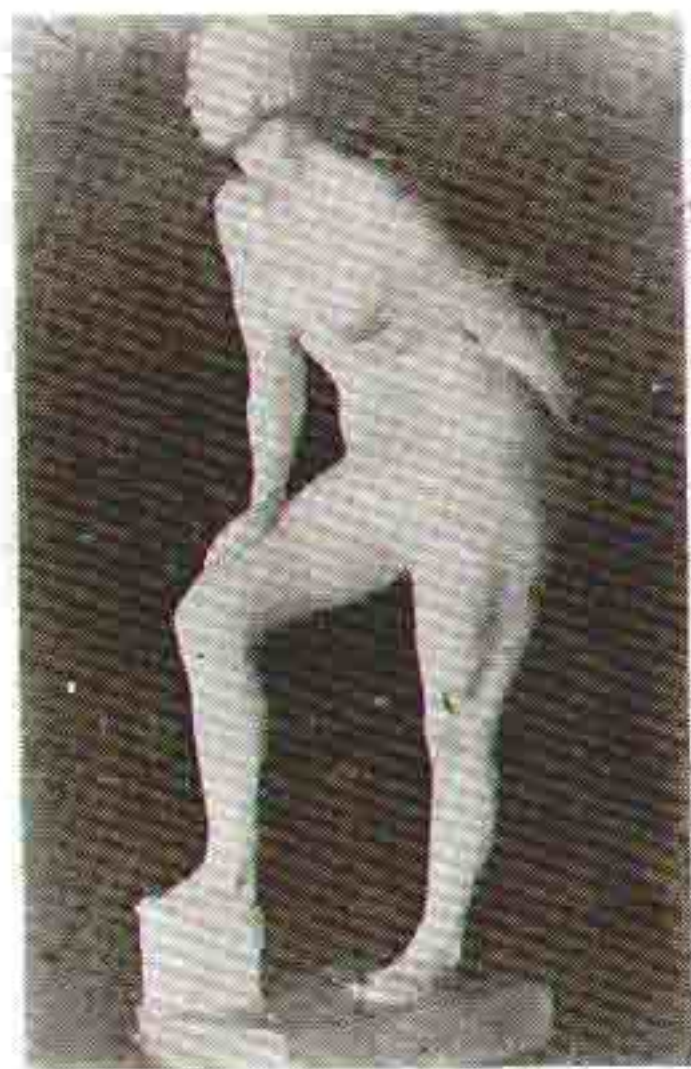
11.



12.



13.



14.



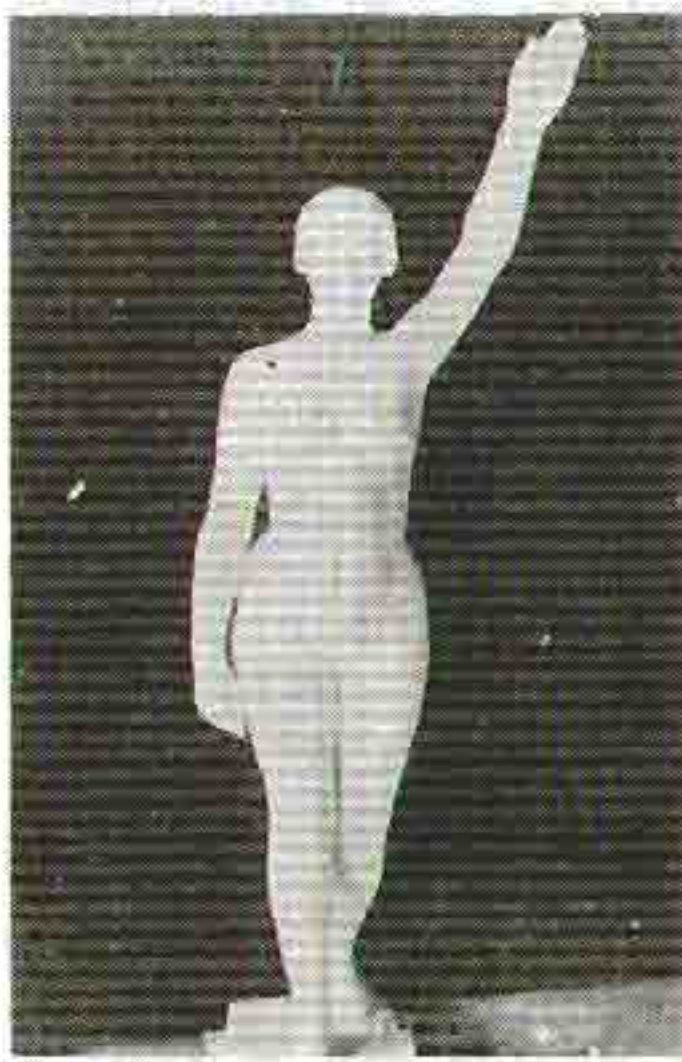
15.



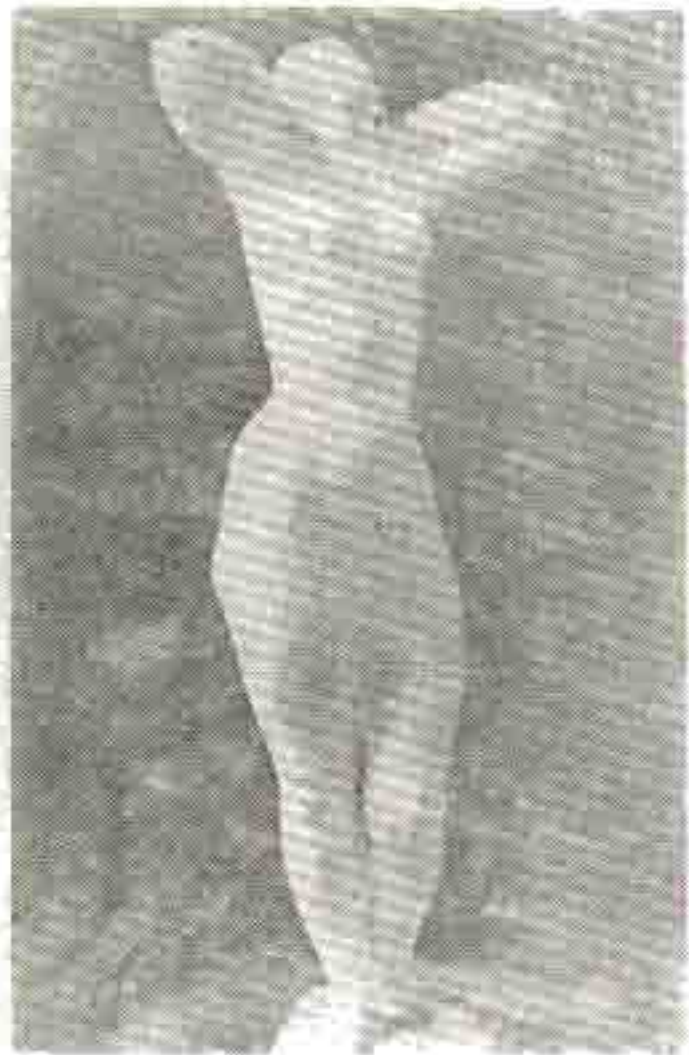
16.



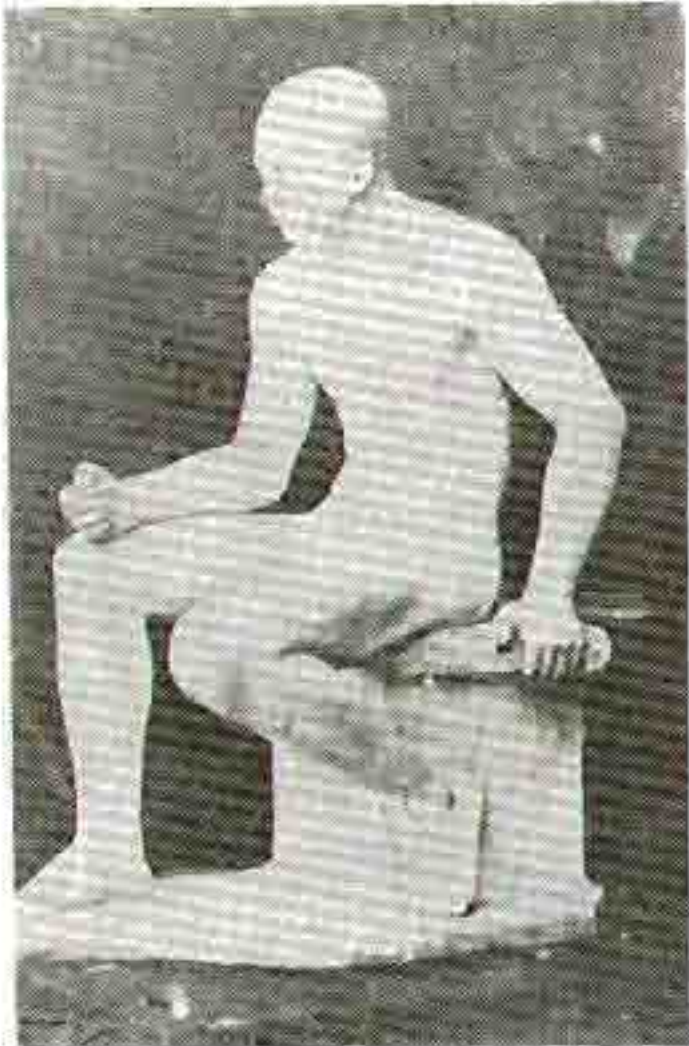
17.



18.



19.



20.



21.

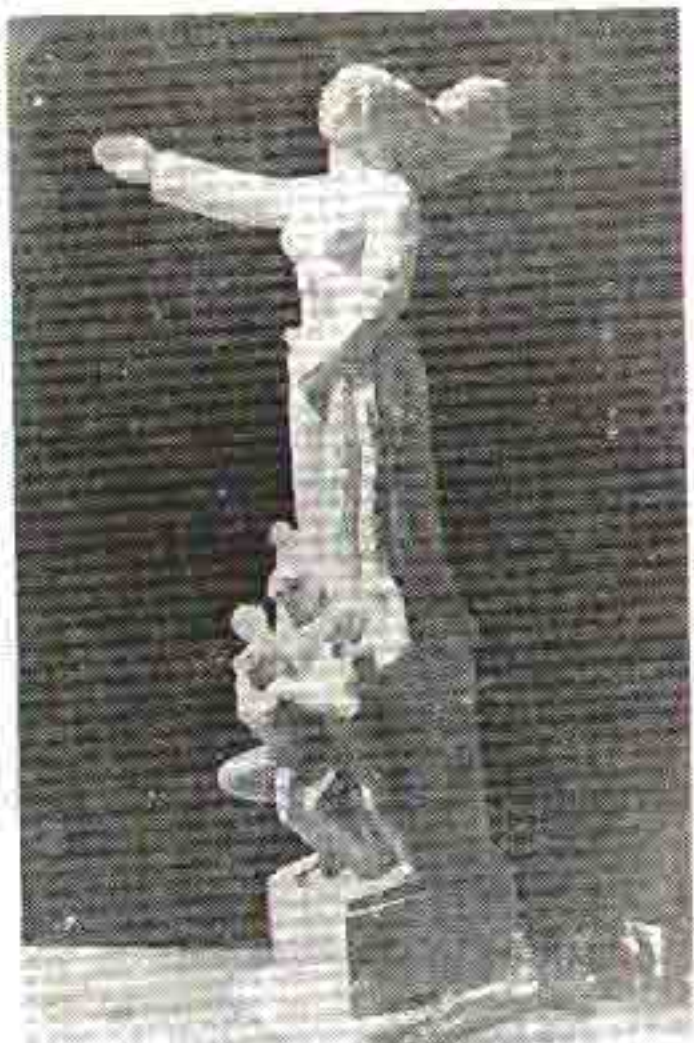


22.

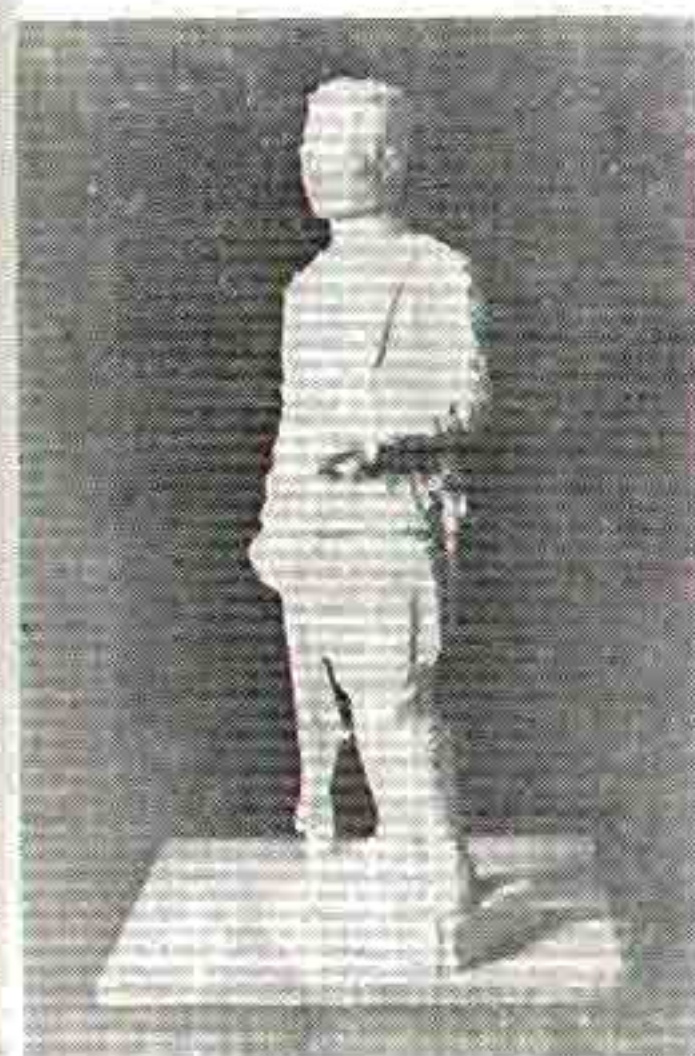




23.



24.



25.



26.

1. AUTOPORTRET
2. NEPOZNATI MUŠKARAC I
3. NEPOZNATI MUŠKARAC II
4. NEPOZNATI MUŠKARAC III
5. STARAC S BRADOM
6. GLAVA BURDELA, po fotografiji sa zapisom: »Bista A. Burdela. Rad Đorđa Oraovca (prednja strana); Kada je Anatol Frans pozirao Burdelu (zadnja strana).
7. NEPOZNATI MUŠKARAC IV
8. NEPOZNATI MUŠKARAC V
9. PORTRATT de M. H. BARBY
10. NEPOZNATA ŽENA I
11. NEPOZNATA ŽENA II
12. GLAVA DJEVOJKE, po Oraovčevom zapisu na fotografiji.
13. STUDIJA AKTA I
14. STUDIJA AKTA II
15. ŽENA KOJA SEDI I
16. ŽENA KOJA SEDI II
17. DEVOJKA SA JABUKOM, III EVA, bronza, figurina, potpisana: Đ. Oraovac.
18. STUDIJA AKTA III
19. ČEZNJA, po Oraovčevom zapisu na fotografiji.
20. STUDIJA MUSKOG AKTA, po Oraovčevom zapisu na fotografiji.
21. DIOGEN?
22. ZA OTADZBINU, maketa za spomenik.
23. ZA OTADZBINU, maketa za spomenik.
24. MAKETA ZA NEPOZNATI SPO-MENIK
25. VOJNIK S PUŠKOM, maketa za spomenik.
26. SRPSKI VOJNIK, reljef. Naziv po Oraovčevom zapisu na fotografiji.