

МОНАСТИРСКИ КОМПЛЕКС НА ОСТРВУ ЖАЊИЦЕ У ЛУШТИЦИ

ПОДАЦИ ЗА ИСТОРИЈУ КОМПЛЕКСА

Један помен цркве св. Марије »*de Sagnic*« (Жањице) постоји у документу из 1508. године који се чува у Историјском архиву Котора. То је опорукa Мило-е Ради из Котора у којој он завјештава један перпер цркви св. Марије »*de Sagnic*«.¹

Игуман манастира Савина, Јанићије, описао је 1882. године црквицу Ваведeња на острву у близини Жањице на Луштици. Из његовог описа сазнајемо да је 1880. године црквица поново освeћена послије радова на њеној поправци и уређењу. Игуман наводи да се његови подаци ослањају на »предање народно« по коме су на острву живјели калуђери у ћелијама чији се трагови још виде. Помиње, такође, слике светитеља са ћириличким натписима као и »мједени печат са урезаном сликом храма и натписом« који се чува међу старинама манастира Савине.²

Шематизам православне епархије Бокошторске, Дубровачке и Спичанске за годину 1881. доноси текст са поменутог печата који се односи на »порушени манастир Жањице на Луштици«.³

Године 1883. Шематизам доноси и дјелове сачуваних натписа са живописа цркве. У тексту стоји да је и западна фасада »ван цркве на зиду код звоника« била осликана.⁴

Младен Црногорчевић је у свом опису црква на Луштици⁵ доста простора посветио острву и објектима изграђеним на њему. Осим података које понавља из Шематизма за 1881, 1882. и 1883. годину, Црногорчевић описује зидове и куле утврђења, архитектуру и живопис црквице као и зденце, трем и врт.

¹ Историјски архив Котор, СН XXV, стр. 765.

² Шематизам православне епархије Бокошторске, дубровачке и спичанске за годину 1882, стр. 30.

³ Шематизам православне епархије Бокошторске, дубровачке и спичанске за годину 1881, стр. 29.

⁴ Шематизам православне епархије Бокошторске, дубровачке и спичанске за годину 1883, стр. 33.

⁵ Младен Црногорчевић, Цркве у Луштици, стр. 9—14.

Проф Сава Накићеновић у својој студији »Бока« преноси податке о острву, манастиру и црквици из Црногорчевићевог описа не доносећи никакве нове појединости.⁶

Иво Стјепчевић наводи документ из 1548. године у коме се Жањице помињу као мјесто гдје обитава један фрањевац.⁷

Дон Нико Луковић 1931. године објављује да је которски бискуп у свом канонском походу 1766. године могао да види на острву Жањице у унутрашњости цркве и споља насликане ликове »Бл. Дјевице« и остатке слика разних других светаца.⁸

Године 1930. Бошко Стрика је објавио опис и отисак печата манастира Жањице који се »чувао све до светског рата у манастиру Савиши«.⁹

Владимир Петковић наводи да је 1787. године »јеромонах Симеон Ивковић радио на обновљењу Световаведењскога манастира на Малом Острву код Ерцег-Новог«.¹⁰

Мирко Ковачевић је 1975. године објавио цртеж манастирског комплекса и датовао га у XV — XVI вијек.¹¹

ОПИС АНАСАМБЛА

Малено младо на јужној страни острва спојено је најкраћим растојањем са копном. Младо је заштићено од вјетра зидом који се у благом луку савија одвајајући се од југозападног угла утврђења према морској обали.

Исти начин заштите примијењен је и на сјевероисточном углу комплекса гдје се сјеверни зид продужава према истоку. На овом мјесту тако је створен заклон од вјетра код спољне бистијерне за кишницу.

Судећи по закривљености зида на сјеверној страни који прати облик бистијерне за воду, првобитно је на острву изграђена црква за зденцем, а затим је острво и насељено монасима. Истуреност положаја острва утицала је да се објекти на њему морају утврдити зидовима и углаоном кулом. Чини се да су стамбени објекти подигнути једновремено са зидовима утврђења.

Иако је већ деценијама манастирски комплекс на острву Жањице напуштен, у великој мјери су сачувани архитектонски подаци на основу којих се може судити о организацији простора унутар њега.

⁶ Сава Накићеновић, Бока, Београд 1913, стр. 362—363.

⁷ Иво Стјепчевић, Превлака, Загреб 1930, стр. 63.

⁸ Дон Нико Луковић, Звијезда мора, Котор 1931, стр. 16.

⁹ Бошко Стрика, Далматински манастири, Загреб 1930, стр. 174.

¹⁰ Владимир Петковић, Преглед црквених споменика кроз повесницу српског народа, Београд 1950, стр. 116.

¹¹ Павле Мијовић — Мирко Ковачевић, Градови и утврђења у Црној Гори, Београд — Улцињ 1975, стр. 109.

Стамбено-економске просторије смјештене су уз јужни и источни зид утврђења. Биле су покривене једноводним крововима чији се трагови још могу запазити. Зидови ових просторија сачувани су до висине од око 2,0 м.

Угаона кула кружне основе сачувана је до кровног вијенца. Према подацима о положају таваница у њеној унутрашњости може се констатовати да је имала двије сиратне висине и једну приземну етажу. Улаз у кулу, на првом сирату, смјештен је са њене јужне стране гдје се долазило степеништем из црквеног дворишта. По ободу куле смјештене су пушкарнице. Кровни покривач је био од каналице.

Црква заузима централни положај унутар утврђења чији је облик у основи приближно квадратан. Оријентација цркве се за неколико степени разликује од правца пружања зидова и стамбених просторија, што се може сматрати још једним показатељем да је црква могла настати знатно раније у односу на утврђење.

Стање грађевине данас у битном је исто са стањем које описује Црногорчевић, осим што су нестали елементи трема на западној страни цркве и што је веома изражена препуштеност зубу времена овог изузетно вриједног ансамбла, у коме природне карактеристике острвца имају подједнаку важност као и архитектонске вриједности цјелине.

НОВИ НАЛАЗИ НА ЦРКВИ ВАВЕДЕЊА

Радовима на цркви Ваведења¹² на острву Жањице утврђене су двије основне фазе градње цркве и многе преправке у оквиру њих.

Након обијања малтера са западне фасаде запажено је да је црква изворно била нижа за око 50 цм судећи по косим спојницама ранијег крова које иду од преслице према стрехама. Према сјеверу уочена је и спојница на мјесту каменог олука који је одводио кишницу у резервоар, тзв. «бистријерну» издубљену у стијени у непосредној близини цркве.

¹² Радови на цркви Ваведења пресвете Богородице трајали су од 26. VIII 1985. године, до 23. IX 1985. године, са прекидом од 30. VIII до 16. IX 1985. године, у укупном трајању од 9 радних дана.

Према пројекту РО «Пројект» из Херцег-Новог радове је изводила оператива Општинског завода за заштиту споменика културе, Котор.

Пројект је предвиђао замјену кровног покривача од каналице, обијања малтера споља и у унутрашњости цркве, као и поновно малтерицање. Такође је било предвиђено да се обнови одвођење кишнице са крова системом покривног канала до засвобене «бистријерне» са сјеверне стране цркве.

Радови су започети сондажним испитивањем на крову, затим на западној фасади и у унутрашњости цркве. Како је на свим секторима дошло до нових података, који говоре о слојевитом споменику, радови су прекинати како би се новим пројектом који тек треба да се уради обухватила и нова сазнања.

Исти податак потврђен је на источној фасали испод накнадног малтера, гдје је утврђено да је првобитни покривач цркве био од камених плоча. На крову апсиде испод покривача од каналаце откривен је ранији кров од камених плоча, сачуван у потпуности.

Како данашњи свод не одговара овој првој фази цркве, закључује се да је у другој фази градње настао свод цркве, а тиме је и црква добила већу висину.

Првобитни свод је могао бити срушен у неком пустошењу, о коме још немамо поузданих историјских података, иако В. Петковић наводи податак о обнови храма 1787. године.

Судећи по горњој плочи часне трпезе, која се састоји од једног већег блока у средини и два бочна неправилна комада, чинило се да је часна трпеза узидана у простору апсиде, накнадно рјешење, и да је првобитна могла имати другачији облик. Уколико би та претпоставка била тачна, зид у подножју апсиде био би живописан и могло се претпоставити да је овдје живопис сачуван у већој мјери, обзиром на накнадну испуну овог простора каменним зидом.

Приликом демонтаже ове испуне, већ на 30 цм од горње површине, запазили су се оштри врхови стијења који су исто-вјетни са оним на острву изван зида утврђења. Даљим отварањем, утврђено је да је зид апсиде настао око оштре хриди коју покрива часна трпеза.

Тек геодетским снимањем моћи ће се са тачношћу утврдити да ли је положај цркве централан у односу на цијело острво, односно да ли је сам олтарски простор у средишту цијелог острва.

Анализом звоника на преслици, чије је првобитно окно било јако издужено у односу на ширину, а издизањем свода накнадно дјелимично зазидано, може се претпоставити да је овај звоник један од најстаријих на овом подручју. Преслица је настала једновремено са западним зидом (има исту технику зидања) и омалтерисана је. Окно преслице је преломљено у тјемену. Лук окна је зидан плочастим каменом. Сличан облик преслице, али са полукружним окном срећемо на острву Брачу (црква св. Јурја у Стражевнику), која је према Доманчићу датирана у XII вијек.¹³

Портал цркве величине 56/160 цм састављен је од кружних непрофилисаних блокова камена. Представља изворно рјешење. Над њим је лунета полукружног облика чије се зидање не разликује испод малтера. Камена плоча 35/60 цм са окулусом за осветљење унутрашњости, узидана је изнад ње. Окулус је оперважен мотивом »жироке на рабош«. У пољу изнад окулуса урезан је крст чији су краци истих дужина.

¹³ Давор Доманчић, Брач у раном средњем вијеку, Повеља, 1984, стр. 31—36.

ФРЕСКЕ

Приликом пажљивог обијања малтера са западне фасаде, утврђени су остаци фреско-малтера испод накнадног слоја дебљине 4—6 цм. Утврђено је да је фреско-малтер био веома оштећен атмосферилијама у моменту накнадног малтерисања. Ова оштећења су могла бити слична оштећењима малтера која се данас могу видјети на преслици, гдје су поједине површине малтера отпале, док су преостале назубљене по ивицама, још везане за камену подлогу. На западној фасади накнадни малтер је потпуно такве празнине, а прекрио површине сачуваних трагова фресака.

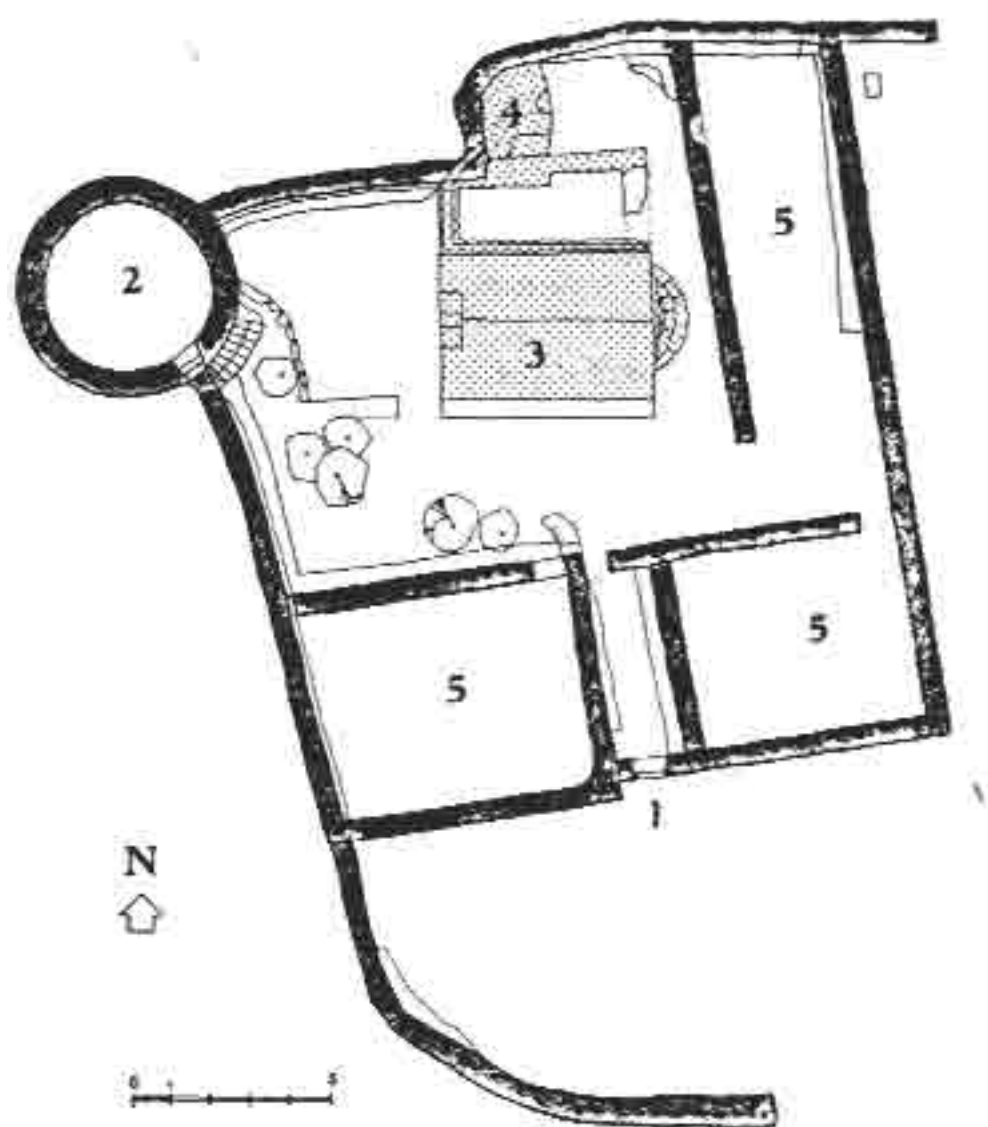
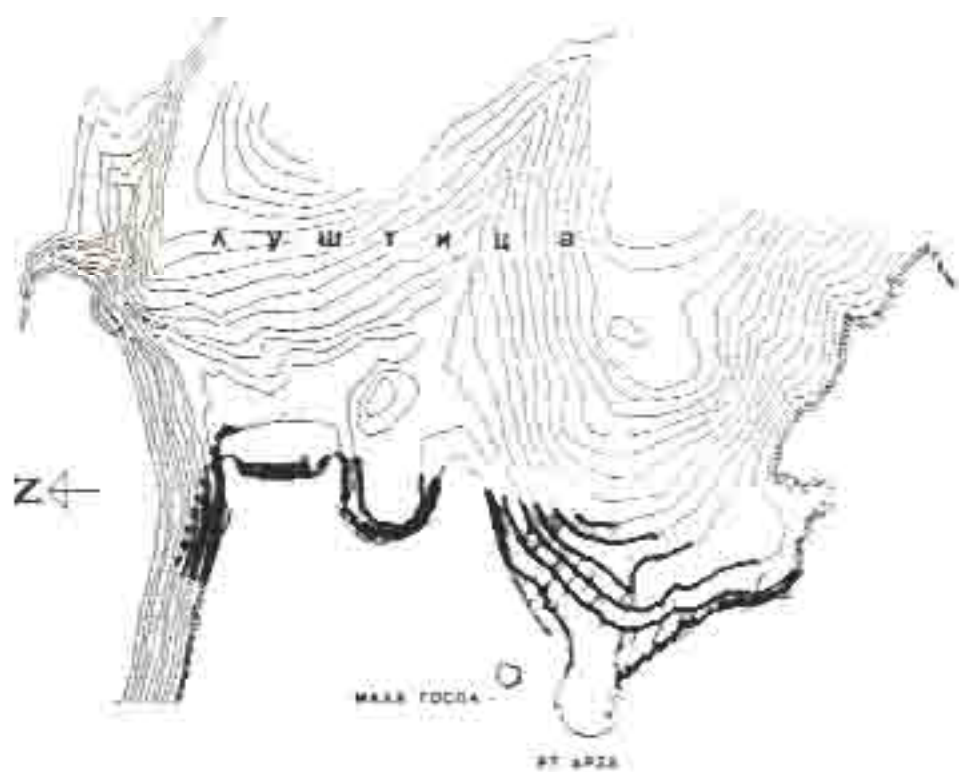
На сјеверној фасади нису запажени трагови фреско-малтера, док јужна фасада није истражена.

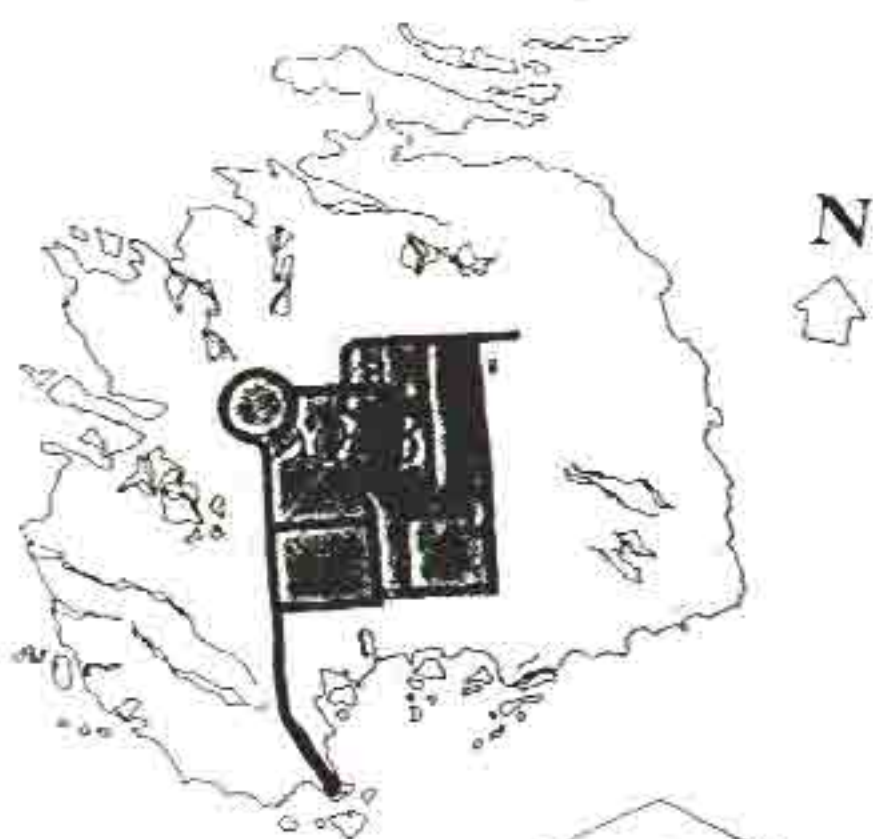
Према писаним изворима с краја XIX вијека, источна страна цркве била је осликана.

Данас се могу запазити остаци црвене и жуте боје на сјеверној половини апсиде, дјелимично и на источном зиду. Чини се да су то били осликаши квадери камена у правилном правоугаоном слогу са алтернацијом црвених и жутих блокова.

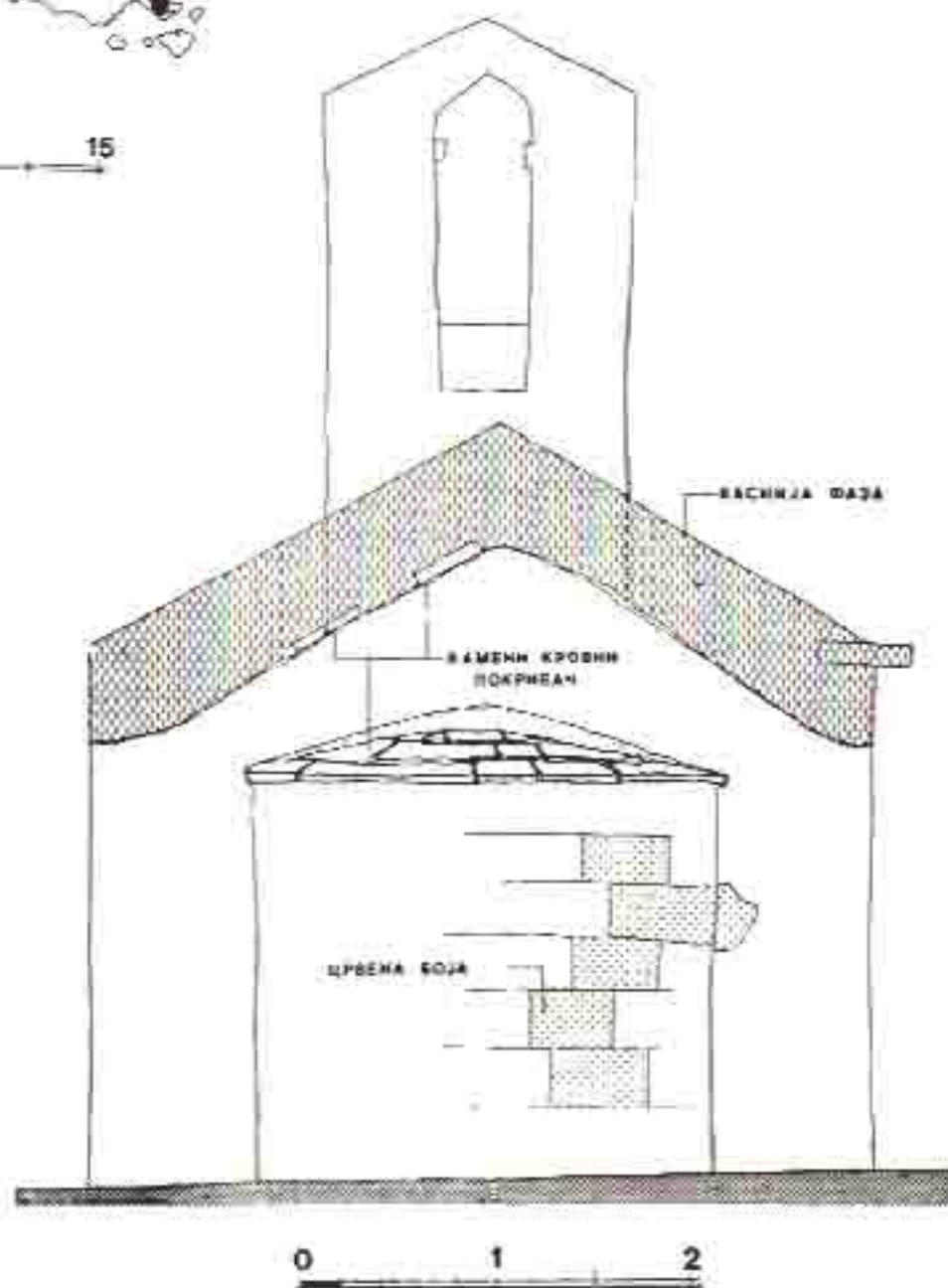
У унутрашњости цркве, која је омалтерисана јаким кречним малтером, такође су запажени остаци живописа. Једном сондом ширине 20 цм на сјеверном зиду, као и сондом изнад часне трпезе у апсиди, утврђено је да постоје трагови живописа, који је претходно морао бити механички уклоњен да би се извело накнадно малтерисање са исправљањем неравнина зида помоћу комада опеке. На своду, према западном зиду, запажају се трагови живописа на ширини од 10 цм. Остала површина свода прекривена је калцинисаном скрамом као и малтером, тако да се не може утврдити граница сачуваности сликарства на њему.

На осталим површинама зидова нису извршена сондажна испитивања у циљу утврђивања остатака фреско-сликарства.





0 5 15



S u m m a r y

MONASTERY COMPLEX ON ZANJIC ISLAND, LUSTICA

Zorica CUBRILOVIC

During the repair works in the Vavedenje Church, September 1985, new evidence was obtained concerning both the church itself and the fortified monastery complex built on the Island of Zanjic as well as the other buildings on it.

Pure natural characteristics of the small island and the architectural-historic value of the monastery built on it in the 15th to 16th century have not been sufficiently treated from the point of basic data of the degree of study to the present day. The purpose of this paper is to pay attention to this monumental unity in order to have these objects protected from decay and revived in best way as soon as possible.