

Ilija LALOŠEVIĆ

## UTVRĐENI OBJEKTI I ANSAMBLI MLETAČKOG PERIODA U BOKI KOTORSKOJ

**Ključne riječi:** Boka Kotorska, Mletačka Republika, utvrđenja, lazareti, utvrđeni manastiri, kule, ljetnjakovi

Pored bedema koji okružuju gradove Kotor i Herceg-Novi, u Boki nema gotovo ni jednog većeg i starijeg naselja koje nije imalo neko utvrđenje ili bar dobro utvrđenu kulu. Najveći dio tih manjih utvrđenja datira uglavnom iz perioda od XV do XVIII vijeka. Jedino su kotorska i risanska utvrđenja starija.

*Kotor i Herceg Novi* su jedini, u pravom smislu utvrđeni gradovi. Čitavo gradsko područje je srednjovjekovni utvrđeni grad, okružen kontinualnim sistemom fortifikacija, gradskim bedemom, perimetrom, mjestimično ojačanim kulama i bastionim trasama, već prema razvoju oružja, ratne vještine i ekonomskih mogućnosti.

Manji gradovi *Perast i Risan* nikad nisu smogli snage da izgrade kontinualne gradske fortifikacije. Njihov odbrambeni sistem zasniva se na izdvojenom fortifikacionom punktu, kaštelu na dominantnoj lokaciji iznad grada, koji je štitio grad i primao u slučaju potrebe, pored redovne posade, svo stanovništvo sposobno za borbu, kao i nejač i materijalna dobra.

Slična izdvojena utvrđenja, na nešto većoj distanci od grada, imali su i utvrđeni gradovi Herceg-Novi i Kotor. To su tvrđave *Španjola, Trojica i utvrđeno ostrvo Sv. Đorđe*. Međutim, njihova uloga je bila drugačija. Njihov zadatak je bio da kontrolišu prilaz i neprijatelja drže što dalje od grada. To su zapravo bila "predziđa" (antemurale), predstraže gradskih utvrđenja. Na sličan način su predziđa Kotora bile i Verige, Perast, a s druge strane Stradioti.

Konačno, imamo grupu utvrđenja izgrađenih na značajnim punktovima u zalivu, na pomorskim putevima, u blizini luka, na prilazima gradovima. Dakle, kako je rečeno, ona se mogu u širem smislu smatrati gradskim predstražama. To su tvrđave *Vrbanj, Verige i Stradioti*.

Pored značajnijih utvrđenja postojali su manji utvrđeni punktovi koji su predmet ovog rada: kule, kašteli, lazareti, utvrđene crkve i palate. Situacija je u Boki bila toliko nestabilna da je svaki stambeni, pa i sakralni objekat, morao biti građen čvrsto, sa što manje otvora, pogotovo u prizemlju, sa rešetkama i jakim kopcima (puna škura), puškarnicama, edikulama na uglovima za odbranu i slično.

Razumljivo da sve ove kategorije nisu mogle biti detaljno obrađene u radu ovakve vrste, već se daju njihove najznačajnije odlike i karakteristični primjeri.

## KULE

Kule su obično bile jednostavne, nešto više građevine, malih, približno kvadratnih osnova, čvrstih zidova, sa zasvedenim ili drvenim međuspratnim tavanicama. Organizacija prostora bila je razvijena po vertikali, poput srednjovjekovnih jednoćelijskih kuća. Najčešće su imale prizemlje, gdje se ponekad nalazila cistijerna, i dva sprata. Krov je obično bio dvovodan, osim u arhitekturi starih peraških kula, gdje je po pravilu bio jednoslivni. Peraške kule, gotovo uvijek su u prizemlju imale sopstvenu cistijernu kao i međuspratne svodne konstrukcije.<sup>1</sup>

Od otvora, na kulama su obično bili zastupljeni: vrata u prizemlju ili na I spratu (u drugom slučaju penjanje najčešće merdevinama), mali prozori pri vrhu, brojne puškarnice, a kasnije, mada rijetko, i poneka manja toparnica. Na strateški značajnim pozicijama, obično prema brdu, iznad ulaznih vrata, ili na vrhu objekta rađene su mašikule.

Poput peraških kazada i po drugim primorskim naseljima, ali i selima dalje od mora, gotovo svako bratstvo imalo je po jednu kulu, koja im je služila za odbranu u slučaju napada. Kod najskromnijih seoskih primjera, kao što su «kaštio» Lukovića u Bogdašićima<sup>2</sup> i utvrđeni kompleks u Vranovićima, (sl. 9, 10) radi se o objektima skromnih razmjera u poređenju sa kulama plemića ili viđenih ljudi, kao na primjer sa kulom Buća, kasnije Lukovića, (sl. 23) u okviru njihovog ljetnjikovca u Tivtu, ili kulom Baja Pivljanina u Orahovcu (sl. 8). Ipak, treba uzeti u obzir da su seoske kule nastale skromnim sredstvima i (vjerovatno) isključivo ličnim radom nekoliko porodica jednog bratstva.

Na dijelu Boke koji je do 1687. godine bio pod Turcima, takođe su postojale brojne kule, tzv. čardaci. Njih često vidimo na starim gravirama, a

<sup>1</sup> detaljnije vidi: И.Лалошевић, Фортфикациони систем Пераста, Годишњак Поморског музеја у Котору (ГПМК), XLIII-XLVI, Котор 1998, 136-138

<sup>2</sup> Б. Којић, Горња села на полуострву Врмцу, Зборник извештаја о истраживањима Боке Которске, *Споменик САН*, СПБ Београд 1953, 188

pominju ih i istorijski izvori. Tako na primjer u januaru 1653. godine mletačko Vijeće umoljenih nalaže Peraštanima rušenje kula u Risnu, da ih neprijatelj ne bi koristio kao uporište za napad.<sup>3</sup> Slično se desilo tokom novije istorije i sa kulama na području Herceg-Novog, i u naseljima njegove okoline. Do danas se u zaleđu Herceg-Novog sačuvalo svega nekoliko primjera ovih karakterističnih građevina: dvospratna turska kula u Trebesinu, ostaci kule (prizemlje i sprat), uklopljeni u noviju zgradu na Sušćepanu itd.

U Orahovcu, u blizini crkve sv. Đorđa, pod strmom liticom postoje skromni ostaci tzv. turske kuline (termin za ruševinu kule). U istom mjestu, u zaseoku Dražin-Vrt, neposredno uz morsku obalu nalazi se dobro očuvana kula istaknutog junaka i harambaše Baja Nikolića-Pivljanina (sl. 8). Po navodima don Nika Lukovića Bajo Pivljanin je kulu podigao oko 1672. godine.<sup>4</sup> Poznato je da su hajduke iz Pive i drugih djelova Stare Hercegovine ovdje doveli Mlečani, kako bi stalnim napadima pripremali teren za konačno oslobođenje od Turaka, koje je uslijedilo 1684 (Risan) i 1687. godine (Herceg-Novi). Mjesna tradicija kaže da je u kuli harambaša živio sa svojom četom do zajedničke pogibije na brdu Vrtijeljci kod Cetinja 1685. godine.

Još uvijek se na obali vide ostaci nekadašnjeg pristaništa, na brdu u stijeni isklesana sjedišta odakle se vršilo osmatranje. Stari zatvori u blizini kule uništeni su prilikom gradnje cistijerne sredinom XX vijeka. Kula prema moru ima male prozore u prizemlju, a veće na spratovima i potkrovlju, dok je broj otvora na bočnim fasadama i prema brdu veoma redukovan, i oni su po pravilu na gornjim etažama. Na fasadi postoje brojne puškarnice, a posebna pažnja je, po običaju, poklonjena ulaznim vratima.

Kako su brojne kule Boke Kotorske tokom istorije nestale, ili izgubile neke od svojih prvobitnih značajnih karakteristika, analiziraćemo projekat tipske kule Don Kamila Gonzage, koji može pružiti značajne informacije o analognim lokalnim rješenjima. Treba napomenuti da su postojali slični projekti i za znatno veće, arhitektonski složenije i značajnije kule, kao na primjer detalj jedne od četiri kule predložene u okolini Kotora, u zoni već postojeće tvrđave na Trojici.<sup>5</sup>

Nekoliko godina poslije turskog napada na Perast 1654. godine, Venecija je odobrila sredstva za izgradnju tri kule po predlogu Don Kamila Gonzage. Uz relevantni izvještaj Gonzaga mletačkom Sanatu šalje crtež pomenu- te predložene tipske kule,<sup>6</sup> (prilog 1.).

<sup>3</sup> Г. Станојевић, Грађа за историју Пераста, САН, Споменик СV, Београд 1956, 64

<sup>4</sup> Н. Луковић, Бока Которска, културно-историски вођ, Цетиње, 1951, 125

<sup>5</sup> И. Лалошевић, Фортификацијска архитектура Боке Которске од XV до краја XVIII вијека, необјављена докторска дисертација, Архитектонски факултет Београд, 2005, прилог 28

<sup>6</sup> Archivio di Stato Veneto, (ASV), Proveditori da Terra e da Mar (P.T.M.) f. 482

Kula je projektovana kvadratne osnove, približnih dimenzija 10 x 10 x 15m, sa tri etaže, od kojih su zidovi prizemlja sa eskarpom. Ulaz je na prvom spratu preko drvenih merdevina. Svaka od etaža imala je na stranama otvore za po dva topa, a iznad njih niz puškarnica. Istaknuti vijenac na vrhu objekta, sudeći po veličini prepusta, nazitka i konzola, vjerovatno je bio odbrambena šetnica, poput mašikula, kakvih je bilo na sličnim objektima u Boki. Tako, na primjer, u nivou drugog sprata kule Visković u Perastu sačuvan je niz kame-nih konzola koje su najvjerovatnije nosile sličnu odbrambenu šetnicu (sl. 1, 2). Nije poznata predviđena vrsta međuspratnih tavanica, ali s obzirom na planirane topove po svim etažama, i uzimajući u obzir slična rješenja, vjero-vatno se radilo o svodnim konstrukcijama.

S obzirom na analogne primjere u Perastu i okolini, da je došlo do iz-vođenja kula, Gonzagino projektno rješenje bi svakako bilo modifikovano i prilagođeno lokalnim uslovima, potrebama, mogućnostima i graditeljskim tehnikama. Kule bi bile manjih dimenzija, vjerovatno bez eskarpe u prize-mlju, sa dvovodnim ili, u Perastu, po pravilu jednovodnim krovom.

Projektним rješenjem, uz kule radi njihove veće sigurnosti predviđeno je i podizanje palisada (pallizzata).<sup>7</sup> Međutim, postavlja se pitanje njihove svrsishodnosti s obzirom na lokalne uslove (teren, nedostatak drveta, njego-vo brzo propadanje zbog nepovoljne klime i dr.), mada iz istorijskih izvora znamo da su ponekad upotrebljavani i ovi elementi fortifikacija.

Kasnije ćemo vidjeti, da kula utvrđenog ljetnjikovca Buća-Luković u Tivtu (sl. 23) veoma podsjeća na tipski projekat kule don Kamila Gonzage za Perast. Jedino je dio kule građen sa eskarpom znatno veći, u odnosu na onaj iznad kordon vijenca. Ukupna dispozicija, oblik, pa čak i odbrambeni konzolni hodnik na vrhu kule, praktično su identični.

## LAZARETI

### *KOTORSKI LAZARET*

Lazareti<sup>8</sup> su specifični sanitetski, zdravstveni objekti, karantinske sta-nice stalnog karaktera, locirani van gradskog jezgra na manjoj ili većoj uda-ljenosti, u lukama ili njihovoj blizini, odnosno na kraju plovnih puteva. Oni su služili za upućivanje i zadržavanje zaraženih ili sumnjivih brodova, njiho-vih posada, putnika i tereta, da bi se podvrgli karantinu.<sup>9</sup> Lazareti nisu, stro-go uzev, fortifikacioni objekti, ali su, zbog potrebe stroge kontrole uvijek

<sup>7</sup> Г. Станојевић, Грађа..., 66

<sup>8</sup> Termin lazaret nastao je od Lazara, biblijskog gubavog prosjaka.

<sup>9</sup> Pojam karantin dolazi od ital. riječi quaranta=40, odnosno broja dana koliko se u staroj medicini smatralo da je potrebno da je potrebno da prođe od inkubacije do pojave bolesti, dakle broja dana koliko su putnici i roba zadržavani i izolovani u lazaretu.

dobro ograđeni, a često su, zbog velike koncentracije materijalnih dobara, bili i u situaciji da sprovode odbrambene aktivnosti.

U Kotoru se karantin prvi put pominje 1431. godine. Tada je jedan kotorski brod, prilikom povratka iz Molfete, izdržao karantin ispred Đurića.<sup>10</sup> U tom periodu strah od zaraze je bio velik, pa su se zdravstvene kontrole i karantin obavljali daleko od grada. Pored Đurića i ostrvo Stradioti, daleko od grada, u blizini Tivta, služilo je Kotoranima kao sklonište u doba epidemija.<sup>11</sup>

Pouzdanost znamo da je početkom XVII vijeka na ostrvu postojao lazaret.<sup>12</sup> No, on je vjerovatno i stariji od kotorskog, s obzirom na ustaljenu praksu starijih vremena da se lazareti smještaju daleko od grada, na nekom usamljenom ostrvu, po mogućnosti u blizini manastira, kao što je bio slučaj i sa manastirom Vavedenja presvete Bogorodice na ostrvu Žanjice (sl. 18) kod Herceg-Novog, koji je u jednom periodu korišćen kao lazaret. U tom smislu Stradioti su bili idealna lokacija za ovu namjenu. Usavršavanjem zdravstvenih mjera, i vezivanjem funkcije lazareta za trgovinu robom nakon raskuživanja i kontrole, postepeno je došlo do približavanja lazareta gradovima i njihovim lukama i tržnicama.

Prva odredba kojom je osnovan Zdravstveni ured (Magistrato alla sanità) u Kotoru donesena je u Malom gradskom vijeću 1437. godine.<sup>13</sup> Prvi pomen lazareta u Kotoru imamo 1572. godine, u zoni Gurdića («lazzaretto fuori della porta del Gordichio di questa citta di Cattaro».)<sup>14</sup> Međutim, vjerovatno je lazaret u Kotoru postojao znatno ranije, ako ne na ovoj lokaciji, tako bliskoj gradu, onda na nekoj u okolini, s obzirom da je Venecija preduzimala stroge mjere protiv unošenja zaraze na svoju teritoriju i imala svoje stalne lazarete još u prvoj polovini XV vijeka.

Drugi lazaret pominje se 1622. godine, sa naznačenom lokacijom «alla Fiumera»,<sup>15</sup> dakle takođe u neposrednoj blizini kotorskih bedema, na obali Škurde, u dijelu bašte kasnije gradske kafane, na mjestu koje nam je poznato iz kasnijih venecijanskih planova. Lazaretom je rukovodio prior, pod

<sup>10</sup> P. Ковијанић, И.Стјепчевић, *Културни живот старог Котора*, књига II, Цетиње 1957, 14

<sup>11</sup> М. Злоковић, Здравствене установе у херцеговском крају за вријеме Млетачке републике, *Бока* 13-14, Херцег-Нови 1982, 158

<sup>12</sup> М. Ш. Милошевић, *Лазарети на Црногорском пиморју*, GPMK VIII, Котор 1959, 59

<sup>13</sup> *Statuta et Leges Ciuitati Cathari, Venecija 1613*, 405

<sup>14</sup> *Istorijski Arhiv Kotor (IAK)*, UP, knj. 61, 1287-1289

<sup>15</sup> М. Ш. Милошевић, n.d., 58

nadzorom Magistrata. Od službenika su postojali redovni i vanredni stražari i nosači.<sup>16</sup>

Po Montalbotiju (1788) lazaret se sastojao od kvadratnog dvorišta ograđenog kamenim zidom sa jednim dobro kontrolisanim ulazom, (porta fatta a barriera di muro) na čijoj sredini se nalazio bunar. Objekat postavljen na strani prema rijeci sastojao se od dva dijela različite visine. U prizemlju su bile štale, a na spratu, sa posebnim spoljnim stepeništem, jedna velika prostorija (camerone) za boravak ljudi.<sup>17</sup>

Iz približno istog vremena (oko 1780) ovdje donosimo, koliko nam je poznato zasad jedini plan kotorskog lazareta (prilog 2), skicu čiji je autor Pjetro Alesandro Ganasa, sa naznakama djelova koje treba restaurirati, predlogom podjele dvorišta, formiranja groblja sa druge strane rijeke i sl.

Dikson u svom izvještaju<sup>18</sup> predlaže izgradnju mola i preuređenje lazareta za potrebe galija. Na ovaj način, skladišta unutar grada bila bi dovoljna za potrebe garnizona, a eskarpa i bedemi bili bi oslobođeni od svake gradnje. Po njegovom predlogu novi lazaret bi trebalo izgraditi negdje na sjeveru rijeke jer je trenutna lokacija preblizu tvrđavi i pristaništu gdje je velika koncentracija korisnika.

Nakon gradnje lazareta u Meljinama, Kotorski lazaret je drastično izgubio na značaju, jer su sve sanitarne kontrole, vezane za pomorsku trgovinu, morale biti obavljene u Herceg-Novom, na ulazu u zaliv, gdje se roba najčešće odmah i prodavala. Kotorani su zbog toga protestovali ali bezuspješno, tako da je lazaret još jedno vrijeme tavorio, oslanjajući se na gotovo beznačajan promet robe koja je dolazila iz unutrašnjosti kopnenim putem. Po ukidanju lazareta, njegove zgrade i dvorišta austrijska vojska je upotrebila za građevinsko gazdinstvo (Bauhof), koje se prostiralo u dijelu današnjeg parka uz rijeku (prilog 3), čiji su objekti srušeni prilikom izgradnje današnje zgrade Lučke kapetanije.

### LAZARET NA TOPLOJ

Oduzevši Herceg-Novu iz turskih ruku Mlečani u njemu, po svojoj prilici, nisu zatekli nikakvu organizovanu zdravstvenu službu ni lazaret, iako je grad obavljao vrlo živu trgovinu sa zaleđem. U gradu je, u skladu sa načinom života otomanske imperije, postojao han, koji se po Čelebiji nalazio u blizini male džamije Sulejman-age Ramovića, nedaleko od glavnih gradskih

<sup>16</sup> S. Mijušković, Osnivanje i reorganizovanje jedne srednjovjekovne bokeljske zdravstveno-preventivne institucije, Boka 5, Herceg-Novu 1973, 29

<sup>17</sup> Г. Станојевић, Пописи грађевина Боке Которске из 1788. године, Споменик САНУ СХХVII, Београд 1986, 141

<sup>18</sup> J. Martinović, Jedan opis utrđenja Kotora iz 1769 g. GPMK XXXVII-XXXVIII; Kotor 1990, 17

vrata (danas Sat-kule). Han je bio okružen otvorenim dvorištem i okolnim zgradama u kojima su bila skladišta i konačišta za putnike i kiridžije.<sup>19</sup> Imajući u vidu stratešku i urbanističku dispoziciju u okviru Boke Kotorske, stroge mletačke sanitarne propise, kao i činjenicu da je u grad svakodnevno stizala razna trgovačka roba iz susjedne Hercegovine, ubrzo nakon oslobađanja Herceg-Novog od Turaka odlučeno je da se pristupi gradnji lazareta.

Prvi hercegnovski lazaret bio je sagrađen u samom naselju, u Zapadnom podgrađu ispod manastira Sv. Antona, jugozapadno od kule Burovića, na putu prema Toploj, (i danas se taj lokalitet u Herceg-Novom zove Lazaret) nakon potpisivanja Karlovačkog mira (1699), kojim su Mlečani potvrdili granice osvojenih područja, odnosno legalizovali vlast nad osvojenim teritorijama. O tome govori dokument Kotorskog arhiva («Stabiliti appena i confini, vi fu aperto un lazzaretto»),<sup>20</sup> koji praktično potvrđuje dataciju Toma Popovića (1700. godina).<sup>21</sup>

Lazaretom je rukovodio prior direktno potčinjen mletačkom providuru Herceg-Novog, koji je vršio nadzor, a ne kao u slučaju kotorskog lazareta gdje su ovu ulogu imali članovi Zdravstvenog ureda, kolegijuma (Magistrato alla sanita).<sup>22</sup>

Lazaret na Toploj nije bio dugo u funkciji, jer je, po istorijskim izvorima, doživio oštećenja usljed klizišta («zemljišta što poda nj ronijaše».)<sup>23</sup> Međutim, izgleda da ovaj lazaret, čiji se ostaci još i danas vide, i koji ukazuju da se građevina mogla konsolidovati, nije prestao da postoji na tom mjestu iz razloga koje navodi Popović. Čini se da je klizište, bilo pravi razlog za podizanje novog lazareta. Naime, na ovom dijelu obale nije bio moguć pristup brodova i pri najmanjem nevremenu, a još manje njihovo zadržavanje radi izdržavanja karantina i iskrcavanja tereta.

Mletačke vlasti su nedugo poslije osnivanja lazareta na Toploj donijele odluku kojom hercegnovskom lazaretu daju prednost u odnosu na kotorski, određivši da se zabranjuje izdržavanje kontumacije brodova u bilo kojem mjestu na našoj obali izuzev u lazaretima Splita i Herceg-Novog.<sup>24</sup> Kako je ova odluka teško pogodila Kotor, gradsko Veliko vijeće je uputilo prigovor Veneciji, pozivajući se na stare privilegije. Prigovor je odbijen, ali su mletačke vlasti iz njega izvukle pouku o pogrešnoj lokaciji starog lazareta na

<sup>19</sup> P.Sager, Komentar i dopuna opisu Herceg-Novoga i Boke po Evliji Čelebiji 1664. godine, Boka 4, Herceg-Novi 1972, 220

<sup>20</sup> IAK, UP, knj.74, 525

<sup>21</sup> Т.К.Поповић, *Херцег Нови*, историјске биљешке, Дубровик 1924, 99

<sup>22</sup> S.Mijušković, Hercegnovski lazaret i zdravstveni kolegij, *Boka 4*, Herceg-Novi 1972, 5

<sup>23</sup> Т.К.Поповић, n.d., 99

<sup>24</sup> IAK, SN, knj. 128, 1026

Toploj i odlučile da na pogodnijem mjestu za pristajanje i zadržavanje brodova, u Meljinama, pristupe izgradnji novog lazareta.<sup>25</sup>

Jedan plan iz Venecijanskog arhiva (prilog 4)<sup>26</sup> potvrđuje nam da se istovremeno sa razmatranjem ideje o gradnji novog lazatera razmišljalo i o varijanti obnove i dogradnje starog. Ovo je ujedno i jedini poznati plan lazareta na Toploj (u gornjem dijelu crteža), koji pokazuje dispoziciju objekata i funkcija u okviru kompleksa i potvrđuje da je posjedovao značajna odbrambena svojstva, četiri kule na uglovima (označene u legendi kao: Y. Torrette per li Guardiani).

Iz Montalbotijeveg katastrika saznajemo da je građevina, iako napuštena i u lošem stanju, bila još u to vrijeme u funkciji (1788. godine).<sup>27</sup> Zauzimala je kvadratni prostor stranice 22 sežnja (oko 40 m), ograđen zidom visine 1 sežanj i 3 stope (oko 3 m). Mnogi zidovi u unutrašnjosti su bili skloni padu (muracche cadenti). Građevinu je održavalo 11 porodica koje su u njoj stanovale. U okviru lazareta nalazila se mala kuća na dva sprata koja je služila za sanitarnu stražu (guardia di Sanita).

Kompleks lazareta na Toploj danas ne postoji, osim manjih ostataka njegovih ruševina, jer je preko ovog terena 1902. godine prošla željeznička pruga do Zelenike.

#### LAZARET U MELJINAMA

Stari lazaret na Toploj, pored problema sa pristajanjem i zadržavanjem brodova, nije se uklapao u mletačku koncepciju da od Herceg-Novoga na ulazu u Bokokotorski zaliv stvori veći trgovački centar kao konkurenciju Dubrovniku. Slično Splitu, trebalo je podići reprezentativni lazaret za pomorsku i karavansku trgovinu šireg južnog područja. Nova lokacija je nađena u Meljinama, gdje je između 1728. i 1732. godine izgrađena prostrana i imponantna građevina (sl. 11-17). Tako je eliminisan jedan od ubjedljivih argumenata Kotora o nepodesnosti hercegnovskog lazareta s navigacionog stanovišta, iako je Venecija i inače bila odlučila da žrtvuje ranije privilegije i tradicije Kotora u ovom pogledu.<sup>28</sup>

Prije početka zidanja novog lazareta vršeni su obimni pripremni radovi i uređenje terena, nabavka materijala i dovođenje vode sa Savine specijalno pravljenim kanalom. Voda je dovedena na gradilište u sklopu pripremnih

<sup>25</sup> S. Mijušković, n.d., 9

<sup>26</sup> ASV, Povveditori alla Sanita, b. 417

<sup>27</sup> Г. Станојевић, Пописи грађевина..., n.d., 152-153

<sup>28</sup> M. Milošević, Zdravstvena kultura u Boki Kotorskoj za vrijeme mletačke vladavine (1420-1797), *Acta historica Medicinæ, Pharmaciae, Veterinae*, Beograd 1974/XIV, br.2, 34



radova,<sup>29</sup> a ne 1741. godine, kako tvrde Tomo Popović i Milivoj Milošević, na osnovu natpisa na česmi u lazaretu.<sup>30</sup> Česma na kojoj stoji natpis postavljena je nakon završetka radova, a moguće da je prije nje postojala starija jednostavnije izrade.

Vodovod lazareta Nakićenović zove «Manastirskom vodom», koju su kaluđeri obližnjeg manastira Savine našli i doveli do svoje «mlinice», a mletačke vlasti je skrenule do lazareta.<sup>31</sup> Prilikom gradnje lazareta mletačke vlasti su takođe odnijele sav isklesan kamen koji su kaluđeri pripremili za gradnju velike manastirske crkve na Savini, o čemu svjedoči žalba kaluđera iz 1732. godine.<sup>32</sup>

U Hercegnovskom arhivu postoji nekoliko dokumenata koji govore o gradnji novog lazareta. Računom iz 1731. godine luštička opština potražuje od providura Herceg-Novog novac za isporuku kreča,<sup>33</sup> a drugim, datiranim iste godine, za isporuku kreča, cigle i zemlje.<sup>34</sup> Pored ovih računa nalazi se i potvrda Petra Ivoševića iz Krtola da je od providura primio 120 lira za isporuku kreča za lazaret.<sup>35</sup>

Novi hercegnovski lazaret u Meljinama još nije bio otvoren u septembru 1732. godine, jer u terminaciji mletačkog Magistrata za zdravstvo generalnom providuru za Dalmaciju i Boku iz tog vremena, za lazaret se kaže: «napokon stoji pred otvaranjem». U istoj terminaciji kaže se da treba osnovati zdravstveni kolegijum (collegietto di sanita), koji bi ovdje vršio iste funkcije koje vrši onaj u Splitu za Dalmaciju.<sup>36</sup>

Meljinski lazaret je vrlo kvalitetno koncipiran i sagrađen kompleks, realizovan u najboljem maniru mletačkog graditeljstva svoga vremena. Lociran je u uvali na početku Meljina od strane manastira Savine. Ispred njega nalaze se dva pristaništa, jedno veće sa lukobranom i manje ispred same zgrade.

<sup>29</sup> IAK, UP, knj. 51, 470-473

<sup>30</sup> Т.К.Поповић, n.d., 99, М.Š.Милошевић, n.d., 62. Natpis uklesan na česmi glasi (po Miloševiću):

MERCATORUM COMMODO  
MARCUS QUIRINI PROV. EXTR.  
SEN. CONS.  
POSUIT  
MDCCXLI

<sup>31</sup> С.Накићеновић, *Бока, антропогеографска студија*, Београд 1913, 500

<sup>32</sup> М.Злокović, n.d., 163

<sup>33</sup> Архив Херцег-Новог (АНН), fascikla br. 105, 25

<sup>34</sup> Ibidem, 43

<sup>35</sup> Ibidem, 31

<sup>36</sup> S.Mijušković, n.d., 7

Iz pomenutog idejnog projekta, (prilog 4) vidi se da je lazaret bio zamišljen kao reprezentativna građevina, čije bi pročelje imalo stilske karakteristike, sa arkadama u prizemlju središnjeg dijela, i monumentalnim spoljnim stepeništem sa obje strane, do prostorija na spratu u kojim je bilo sjedište priora. Međutim, u realizaciji projekta, pored drugih manjih odstupanja, odustalo se od reprezentativne fasade centralnog dijela, a stepenište je izgrađeno u dvorištu, vjerovatno iz bezbjedonosnih razloga, kao i druga stepeništa i ulazi.

Kompleks lazareta (prilozi 4-7, sl. 11-17) sa svih je strana okružen visokim kamenim ogradnim zidom, sa samo jednim kontrolisanim ulazom od mora (sl. 15-16) i drugim bočnim, pomoćnim, koji je otvoren u toku radova na obnovi 1767. godine, i do kojeg se dolazilo mostom preko kanala ispunjenog vodom. Sa kopnene strane na uglovima su dvije stražarske kule. Iz glavnog dvorišta sa česmom na sredini (sl. 13, 17) komuniciralo se sa bočnim, (sl.14) gdje su sa jedne strane bili zaraženi, a sa druge sumnjivi putnici i roba. U centralnom dvorištu, u blizini česme je kapela posvećena Sv. Roku, a na strani suprotnoj od glavnog ulaza nalazio se veliki bazen sa vodom (prilozi 5, 6) koji je služio za potapanje i čišćenje zaražene odnosno sumnjive robe.

Planovi lazareta dati u prilogu (prilozi 6, 7) urađeni su 1767. godine kao snimak postojećeg stanja sa predlozima za restauraciju. Naime, prior lazareta Konstantin u svom pismu vanrednom providuru, avgusta 1766. godine navodi da je neophodna generalna popravka lazareta. Generalni providur iz Zadra, na vijest vanrednog providura o potrebi popravke lazareta, traži da se tačno utvrdi stanje lazareta, vrijeme za koje se može popraviti, kao i visina troškova.<sup>37</sup>

Da bi se utvrdio tačan stepen oštećenja, angažovan je inženjer Antonio Moser (Antonio Moser), koji podnosi izvještaj vanrednom providuru u Kotoru. Iz tog izvještaja se vidi da priorova tvrđenja o stanju lazareta (ridotto quasi in rovina) nisu bila pretjerana. Na lazaretu su oštećeni krovovi i tavanice, kapci na prozorima, podovi, ognjišta i dr. Po sugestiji priora, inženjer predlaže da se na bočnoj strani lazareta otvore još jedna, već pomenuta vrata, koja bi služila samo za ulazak robe i osoba koje izdržavaju karantin, da bi se izbjeglo miješanje sa osobljem lazareta.<sup>38</sup> No, o stanju lazareta i preduzetim radovima na njegovoj obnovi ipak najbolje svjedoče detaljni crteži koje je po nalogu generalnog providura tom prilikom izradio inž. Polo Artiko (Polo Artico). Detaljan opis lazareta sa dimenzijama i namjenom prostorija donosi

<sup>37</sup> IAK, UP, knj. 96, 148, 972, 441

<sup>38</sup> IAK, UP, nj. 96, 151

V. Vičević, Aktivnosti HercegNovskog lazareta i zdravstvenog kolegija 1766. godine, *Boka* 13-14, Herceg-Novu 1982, 176

Montalbotijev katastik. On navodi da se pored lazareta nalazi manja spratna kuća u čijem prizemlju je velika peć, a na spratu soba i kuhinja, koje su koristili turski emini.<sup>39</sup>

Meljinski lazaret je jedan od najbolje očuvanih objekata mletačke arhitekture u Boki Kotorskoj. Za njega takođe postoji izuzetno bogata dokumentacija o gradnji, desetak projekata, crteža izvedenog stanja i adaptacija, kao i brojni troškovnici, predmjeri, predračuni i sl. Obim ovog rada ne dozvoljava da se oni detaljnije obrade, iako bi bili naročito od velike koristi za proučavanje materijala i tehnika gradnje ovog perioda.

Ovdje ćemo iznijeti samo najosnovnije karakteristike graditeljskih tehnika i primijenjenih materijala na objektu. Kako je već rečeno, lazaret je građen od lokalnog kamena krečnjaka, dijelom već ranije pripremljenog za gradnju velike crkve obližnjeg manastira Savine. Posmatrajući zidna platna objekata lazareta može se zaključiti da su Mlečani sekundarno ugrađivali građevinski kamen i gotove kamene elemente i sa nekih starijih srušenih objekata. Poznato je da je prilikom osvajanja Herceg-Novog bilo dosta objekata srušenih u ratnim operacijama koji se više nisu obnavljali, već služili praktično kao «majdan» kamena već spremnog za gradnju.

Kreč i crijep je nabavljan u Krtolima, koji su tradicionalno vjekovima «goreli klačinu» i pekli opekarske proizvode, u prvom redu crijep kanalicu, a za objekat lazareta imamo i neposredne arhivske podatke. Za gradnju je korišćen lokalni morski pijesak, nakon ispiranja slatkom vodom. Kada je u pitanju drvena građa bilo jelovina (albeo) ili ariš (larese), vrlo kvalitetna vrsta borovine, ona je dovožena brodovima iz Venecije, jer je u ovim krajevima nije bilo. Građa je stizala na gradilište već spremna za ugradnju, po specifikaciji. Samo jednom prilikom, za restauraciju lazareta 1767. godine (prilog 6) naručena je veća količina raznovrsne građe, počev od greda velikog presjeka (bordonali) za primarne nosače, preko većih (moral) i manjih gredica (mezzi moral), do talpi (ponti) i dasaka (tavole), od kojih su neke bile izuzetno velike širine (sfiladone).<sup>40</sup> Najviše je korišćena jelovina, a skupi i kvalitetni ariš bio je rezervisan za najznačajnije, najviše opterećene konstruktivne elemente i stolariju.

Budući da je lazaret građen praktično na samoj obali, posebna pažnja posvećena je izradi temelja. Pored uobičajene tehnike gradnje temelja u kvalitetnom malteru od crvenice (terra rossa), ovdje su, sudeći po sačuvanim planovima primjenjivani i šipovi. Za ovu svrhu obično se koristila hrastovina ili bukovina, koja se mogla nabaviti i u okolnim krivošijskim planinama. Iz

<sup>39</sup> Г.Станојевић, Пописи грађевина...,n.d., 153

<sup>40</sup> E.Concina, *Pietre parole storia*, glossario della costruzione nelle fonti veneziane (secoli XV-XVIII), Marsilio Editori, Venezia 1988, 136 (sfiladone je termin za dasku širine obično 10-18 unči tj. 28,9 do 52,02 cm)

primjera drugih građevina znamo da je bilo slučajeva primjene drvenih greda unutar zidne mase, santrača, koji su obično imali dva zadatka, da osiguraju zid do očvršćavanja maltera, i da prime zatežuće napone, posebno za vrijeme zemljotresa.

Na lazaretu su izuzetno kvalitetno rađeni lukovi i svodovi, kao i krovne konstrukcije. Iznad arhitravnih otvora izvedeni su rasteretni plitki luci, koji premošćuju arhitrav, da ne bi došlo do njegovog pucanja uslijed eventualnog slijeganja i seizmičkih pomijeranja.

Najbolja potvrda kvaliteta ove građevine je njeno korišćenje do današnjih dana. Nakon pada Mletačke republike lazaret je nastavio svoje djelovanje po ustaljenoj praksi, koju je kasnije austrijska uprava prilagođavala svojim zakonima. Lazaret je bio privremeno zatvoren između 1830. i 1837. godine, da bi definitivno bio ukinut tek 1934. godine.<sup>41</sup> Od tada su ga koristile vojne vlasti, sve do nedavno. U zemljotresu 1979. godine nije pokazao značajnija oštećenja, što je prava rjetkost s obzirom na njegovu starost, veličinu, lokaciju u blizini morske obale i velika oštećenja okolnih objekata.

#### MANASTIRI, STAMBENI KOMPLEKSI

Pored klasičnih utvrđenja, fortifikacionih punktova, i drugih ansambala sa odbrambenim karakteristikama, postojali su i utvrđeni manastirski i stambeni kompleksi.

Kao primjer karakterističnog utvrđenog **manastirskog kompleksa** možemo navesti manastir Sv. Đorđa na istoimenom ostrvu pred Perastom.<sup>42</sup> Svakako da su Kotorani osnivanje benediktinskog manastira na ostrvu u XI vijeku, između ostalog iskoristili i da kontrolišu značajni pomorski prolaz kroz Verige, pa, između ostalog, i zbog toga nastojali da opati budu kotorski plemići.<sup>43</sup>

U kojoj mjeri je prvobitni manastir bio utvrđen nije nam poznato, ali je svakako, već po ustaljenoj arhitektonskoj shemi za ovu vrstu građevina, morao imati značajna odbrambena svojstva. Objekti su svakako bili građeni kvalitetno, od kamena, sa minimumom otvora i to prema unutrašnjosti kompleksa. Vjerovatno je manastir, ili bar njegov dio, bez obzira na prirodnu prepreku-more, bio okružen visokim odbrambenim zidovima, kao što je to slučaj danas (sl. 3,4). Svakako da pri ovim razmatranjima treba razdvojiti odbrambene elemente i svojstva ograđenog manastirskog kompleksa od in-

<sup>41</sup> S.Mijušković, n.d., 14

<sup>42</sup> detaljnije vidi: И. Лалoшевић, Фортфикациони систем Пераста, n.d., 139-140

<sup>43</sup> P.Butovac, Opatija sv. Jurja kod Perasta, Zagreb 1928, 3,31

tervencija koje su na ostrvu u fortifikacionom smislu sprovele francuska, austrijska i druge vojske.<sup>44</sup>

Treba podsjetiti da su dva značajna manastira u blizini gradskih utvrđenja Kotora, upravo zbog posjedovanja odbrambenih karakteristika značajnih za eventualni neprijateljski napad na grad, nažalost, sticajem okolnosti, srušena od strane gradskih vlasti. Prilikom napada Hajrudina Barbarose 1539. godine srušen je manastir Sv. Nikole kod Škurde, zadužbina Nikole Buće, protovestijara cara Dušana, da ne bi poslužio Barbarosi kao uporište prilikom napada na grad. Iz istog razloga, u sklopu priprema za odbranu od turskog napada 1657. godine, porušen je manastir Sv. Franja, zadužbina Jelene Kurtnejske (Anžujске), a nešto kasnije, na jednom njegovom dijelu, izgrađen je odbrambeni hodnik sa glasijom, za spoljašnju zaštitu gradskih vrata na Gurdiću.

Peraška crkva Gospe od Anđela na Verigama (sl. 5-7) od najranijih vremena bila je utvrđena, da bi joj u toku XVII vijeka bila prigradena stražarska kuća i cistijerna, i čitav kompleks obezbijeden ogradnim zidom sa puškarnicama.<sup>45</sup> Isto tako, manastirski kompleksi na ostrvima Krtoljskog arhipelaga: Stradioti (Sv. Gavriilo, u novije vrijeme Sv. Marko), Miholjska Prevlaka (Sv. Arhangel Mihailo, u novije vrijeme Ostrvo Cvijeća) i Otok (Gospa od Milosti) bili su u gotovo čitavom posmatranom periodu, zbog svog izuzetnog strateškog položaja, u manjoj ili većoj mjeri uključeni u odbrambeni sistem Mletačke Republike na ovom području.<sup>46</sup>

Na samom ulazu u Boku Kotorsku, nedaleko od ostrva Mamule, u blizini rta Mirište i obale kod mjesta Žanjice, na malom kamenitom ostrvu, nalazi se utvrđeni kompleks manastira Vavedenja Presvete Bogorodice, u narodu poznat pod nazivom Mala Gospa (sl. 18). Prvi poznati pomen crkve Sv. Marije «de Sagnic» je u dokumentu iz 1508. godine, koji se čuva u Istorijskom arhivu Kotor.<sup>47</sup>

Strogo uzev, prema onome što se do danas sačuvalo, može se reći da je ovo jedini manastirski kompleks u Boki Kotorskoj, i jedan od rijetkih na području Crne Gore, koji ima karakter pravog utvrđenja,<sup>48</sup> dok su ostali praktično ograđene cjeline, sa nekim izvornim, ili naknadno od strane vojnih vlasti uspostavljenim, odbrambenim svojstvima i elementima.

<sup>44</sup> И.Лалoшевић, Фортификацијска архитектура Боке Которске..., n.d., прилози 93,94, сл 169.

<sup>45</sup> Ibidem, прилог 96, сл. 170, детаљније: И.Лалoшевић, Фортификациони систем Пераста..., 140-146

<sup>46</sup> И.Лалoшевић, Фортификацијска архитектура Боке Которске..., n.d, 178-180

<sup>47</sup> IAK, SN XXV, 765

<sup>48</sup> П.Мијовић, М.Ковачевић, Градови и утврђења у Црној Гори, Београд, Улицњ, 1975, 166

Kompleks se sastoji od jednobrodne crkvice oko koje je nekoliko manastirskih prostorija. Položaj ostrva uticao je da se objekti na njemu moraju utvrditi odbrambenim zidovima i ugaonom okruglom kulom koja je postavljena na sjeverozapadnoj strani, odnosno prema ulazu u zaliv (prilog 8, sl. 18). Crkva zauzima centralni položaj unutar utvrđenja, čija je osnova približno kvadratnog oblika. S obzirom da zidovi crkve donekle odstupaju od pravca pružanja zidova utvrđenja i stambenih prostorija, moglo bi se zaključiti da nisu jednovremeni, pri čemu je crkva mogla nastati znatno ranije.<sup>49</sup> Mirko Kovačević datira crkvu u XV-XVI vijek i donosi planove kompleksa i njegovog položaja.<sup>50</sup>

Stambeno-ekonomski objekti smješteni su uz južni i istočni zid utvrđenja. Bili su pokriveni jednovodnim krovovima i najvjerojatnije su nastali jednovremeno sa odbrambenim zidom. Ugaona kula kružne osnove sačuvana je do krovnog vijenca. Njen krovni pokrivač je bio od kanalice, kao i kod drugih objekata. Sudeći po položaju međuspratnih tavanica kula je imala prizemlje i dva sprata. Ulaz je spoljašnjim stepeništem u visini prvog sprata, a odatle se unutrašnjom komunikacijom silazilo u prizemlje i pelo na drugi sprat. Po obodu kule nalazile su se puškarnice.

Kompleks ima dvije cistijerne, od kojih jednu stariju uz crkvu i drugu uz odbrambeni zid sa spoljašnje strane, u sjeveroistočnom uglu, gdje se sjeverni zid produžava prema istoku. Na južnoj strani ostrva je mala uvala, jedino mjesto gdje se moglo prići čamcem. Tu se nalazilo molo zaštićeno zidom, koji se u blagom luku prostirao od jugozapadnog ugla kompleksa prema morskoj obali.

Utvrđivanje **stambenih kompleksa** podrazumijevalo je, u prvom redu, jake kamene konstruktivne zidove, sa što manje dobro obezbijedenih otvora, mašikule i slične zaklone na višim etažama (naročito u uglovima kompleksa prema brdu), brojne puškarnice i sl. Dvorišta, a ponegdje i čitava imanja, ograđivana su visokim avlijskim zidovima. U gradskim aglomeracijama, na primjer u Perastu, na skrovitim mjestima avlijskih zidova bile su puškarnice, odakle se otvarala vatra na značajne komunikacione pravce, ulice i stepeništa. Na ovaj način su pokriveni koridori pješačkih komunikacija, kojima se neprijatelj mogao kretati, i gotovo svaka kuća uključivana u odbrambeni sistem naselja bez zidina i pretvorena u svojevrsnu «tvrđavu».

Ne treba posebno naglašavati koliko je sa aspekta odbrane bilo važno posjedovati vodu što bliže utvrđenom punktu. Podsjećamo da su peraške kule po pravilu imale cistijerne u prizemlju. Stambeni objekti su najčešće imali autonomne izvore vode. Rjeđe su to bili bunari u sklopu ograđenih dvoriš-

<sup>49</sup> З. Чубровић, Манастирски комплекс на острву Жањице у Луштици, *Бока* 20, Херцег-Нови 1988, 65

<sup>50</sup> П. Мијовић, М.Ковачевић, н.д., 109

ta, na primjer na Prčanju. Ipak, kako je Boka Kotorska pretežno bezvodan kraj, najčešće su se gradile cistijerne neposredno uz kuću, a u nekim starijim objektima i bogatijim palatama ispod same kuće, odnosno u njenom prizemlju, tako da se voda zahvatala direktno po etažama.

Jedan od najstarijih sačuvanih stambenih objekata van utvrđenih gradskih cjelina, koji posjeduje značajne odbrambene elemente, je palata Tri sestre (Tre sorelle) na Prčanju, nastala vjerovatno krajem XIV ili početkom XV vijeka (prilog 9, sl. 19, 20). Palata je već detaljno obrađena u literaturi,<sup>51</sup> ali nisu u dovoljnoj mjeri istaknuta njena odbrambena svojstva.

Izvorno palata je svojevremeno bila koncipirana (ne znamo da li na taj način i sasvim realizovana) kao dio šireg kompleksa ljetnjikovca, koji je uz odmor služio i čuvanju okolnog imanja. Pažljivim posmatranjem uočava se da je objekat u sredini sagrađen naknadno, pa su u tom slučaju dvije bočne građevine predstavljale dvospratne kule sa skladištima u prizemlju i stanovanjem na spratovima. Središnji dio imao je samo prizemlje i nad njim terasu. U nivou terase, prema moru bio je balkon na konzolama i svodovima, čija odbrambena funkcija dosada nije prepoznata, a koja je nesporna s obzirom na neuobičajeno visoku zidanu ogradu, koja danas ne postoji, na kojoj su bez sumnje postojale puškarnice, a čiju visinu prof. Zoran Petrović nije zapazio (uporedi crtež i fotografiju fasade). Dodatni argumenti su debljina zida balkona i nemogućnost izlaska i njegovog korišćenja nakon izgradnje trećeg središnjeg dijela objekta.

Uz navedeno, palata posjeduje i sve uobičajene odbrambene karakteristike ovakvih objekata. U prizemlju su tri mala visoko postavljena prozora prema moru. Vrata su sa unutrašnje strane, dakle na sigurnijem položaju, iza nekadašnjeg ogradnog zida, dok su ona na strani prema moru naknadno otvorena. Ulaz u stambeni dio odakle se, po potrebi, organizovala odbrana kompleksa, je sa zadnje strane u nivou prvog sprata, 4 m iznad terena. Jedini značajniji otvori na ovoj etaži su dvije gotičke monofore prema moru, i nekoliko veoma malih prozora, praktično veličine puškarnice.

Na Prčanju postoji još jedna veoma stara kuća,<sup>52</sup> sa odbrambenim karakteristikama (sl. 21). Don Niko Luković smatra da je ova kuća, koja je pripadala Andriji i Filipu Lukoviću, sagrađena u XVI vijeku i da spada među najstarije kuće na Prčanju pri moru. Nekad je oko čitave kuće i njenog dvorišta bio visoki zid, sada sačuvan na strani prema obali. Izvorni urbanistički položaj bio je poput srednjevjekovnog dvorca. Kuća je bila usamljena i okružena slobodnim prostorom, kojim je dominirala. Ove karakteristike su se

---

<sup>51</sup> И. Здравковић, Палата «Три сестре» у Прчању, *Стварање* 1-2, година VII, јануар-фебруар, Цетиње 1952, 59-63

Z. B. Petrović, Palata »Tri sestre« u Prčanju, *Anali Historijskog instituta u Dubrovniku*, Dubrovnik 1954, 473-488

<sup>52</sup> N. Luković, *Prčanj*, Bokeška štamparija, Kotor 1937, 370

izgubile razvojem naselja, naročito izgradnjom dvije visoke zgrade sa bočnih strana. Kuća je imala na vrhu četiri male kružne kule stražare (sl. 22). One su bile postavljene na uglovima i nošene kamenim konzolama. Na žalost dvije od njih su porušene.

Slične okrugle stražare građene su na bogatijim palatama, po pravilu na strani prema brdu, do druge polovine XVIII vijeka. Najnoviji primjer palate sa ovakvom stražarom je dobrotaska palata Milošević s početka XIX vijeka, rađena po uzoru na nešto stariju palatu Ivanović, sa koje je vjerovatno, uz koncept i brojne elemente preuzet i oblik stražare. Ove palate, pored navedenog, imale su i druga odbrambena svojstva, visoke avlijske ogradne zidove, puškarnice, male otvore u prizemlju i prema brdu, visoke objekte na uglovima kompleksa, tzv. čardake i sl. Kod dobrotaske palate Tripković postojao je «čardak» ispred ogradnog zida prema moru, i «kula» na uglu kompleksa prema brdu. U kasnijim vremenima termin «čardak» je pored prvobitne odbrambene podrazumijevao i ekonomsku funkciju (skladišta za barke i opremu, namirnice i sl.)

Na području Tivta, gdje su se u srednjem vijeku nalazila imanja kotorske vlastele, javio se još jedan karakterističan oblik stambenih kompleksa sa izraženim odbrambenim karakteristikama. Riječ je o **utvrđenim ljetnjikovcima**, koji su imali dvostruku ulogu, s jedne strane omogućavali su čuvanje imanja i organizovanje i kontrolu ubiranja ljetine, a sa druge, ugodan boravak za vrijeme ljetnjih mjeseci, kada je život u gradu bio jako neprijatan.

Ljetnjikovci, plemićke seoske kuće, ili palate, kako su češće u narodu nazivane, pored stambenih prostorija, imali su skladišta, ekonomske objekte (guvna, mlinovi), pristaništa, pa čak i kapele. Zato je u nesigurnim vremenima čitav ovaj kompleks po pravilu morao biti utvrđen, makar opkoljen solidno sagrađenim ogradnim zidom. U sklopu utvrđenog perimetra ljetnjikovca uvijek je postojao najznačajniji odbrambeni punkt, bilo da je to sama plemićka kuća ili palata, viša dobro utvrđena kula sa puškarnicama, ili bastion.

Ovdje ćemo navesti nekoliko karakterističnih primjera utvrđenih ljetnjikovaca.<sup>53</sup> Među najstarijima su kompleksi Grgurovina (sl. 24) i Dančulovina u Brdima, na obali Tivatskog zaliva, preko puta ostrva Miholjska Prevlaka.

Kompleks Dančulovinu za koju u narodu postoji vjerovanje da je bila ljetnjikovac cara Dušana, zbog freske sa njegovim likom, početkom XIX vijeka je rekonstruisao kotorski biskup Anton Grgurina.<sup>54</sup>

<sup>53</sup> detaljnije vidjeti: G.Božović, *Naselja i kuće Tivatskog zaliva*, Centar za planiranje urbanog razvoja, Beograd projekt, Beograd 1980, 51-60

<sup>54</sup> М.Црногорчевић, Михольски збор у Боки Которској, *Старинар САН*, Београд 1894, 53



Kompleks se sastoji iz stambenog objekta koji ima prizemlje, sprat i potkrovlje i trospratne kule u suprotnom uglu ograđenog kompleksa (prilog 10). Kuća i kula su povezane prizemnim zasvedenim ekonomskim prostorom (konoba) nad kojim je terasa sa ogradnim zidom sa puškarnicama. U suprotnom uglu je dvorište, gdje su cistijerna, ognjište, stepeništa i sl. Kula dominira kompleksom i njegovom okolinom, koja je uz najveću spratnost, locirana i na najvišoj koti. Utvrđena cjelina, zbog svoje koncepcije, prostorne dispozicije i položaja odaje utisak monumentalnosti, iako po veličini ne zaprema veliki prostor.

Na poluostrvu formiranom nanosom potoka na ulazu u tivatsko naselje Kalimanj nalazi se utvrđeni kompleks Pima-Paskvali. Dvospratna kuća, koja po svojoj dispoziciji i obliku posjeduje karakteristike palate, i njeno imanje, okruženi su zidom od koga je ostao sjeverni i jugozapadni dio sa kružnim bastionom na zapadnom uglu prema morskoj obali, i kapijom na istoj strani. Bastion u osnovi ima izgled malo deformisanog kruga sa prečnikom oko 10 m. Na visini od oko 3 m nalazi se kružna popločana platforma – guvno, koje leži na kupoli koja predstavlja interesantan primjer graditeljske vještine, ispod koje je nekad bilo spremište.<sup>55</sup>

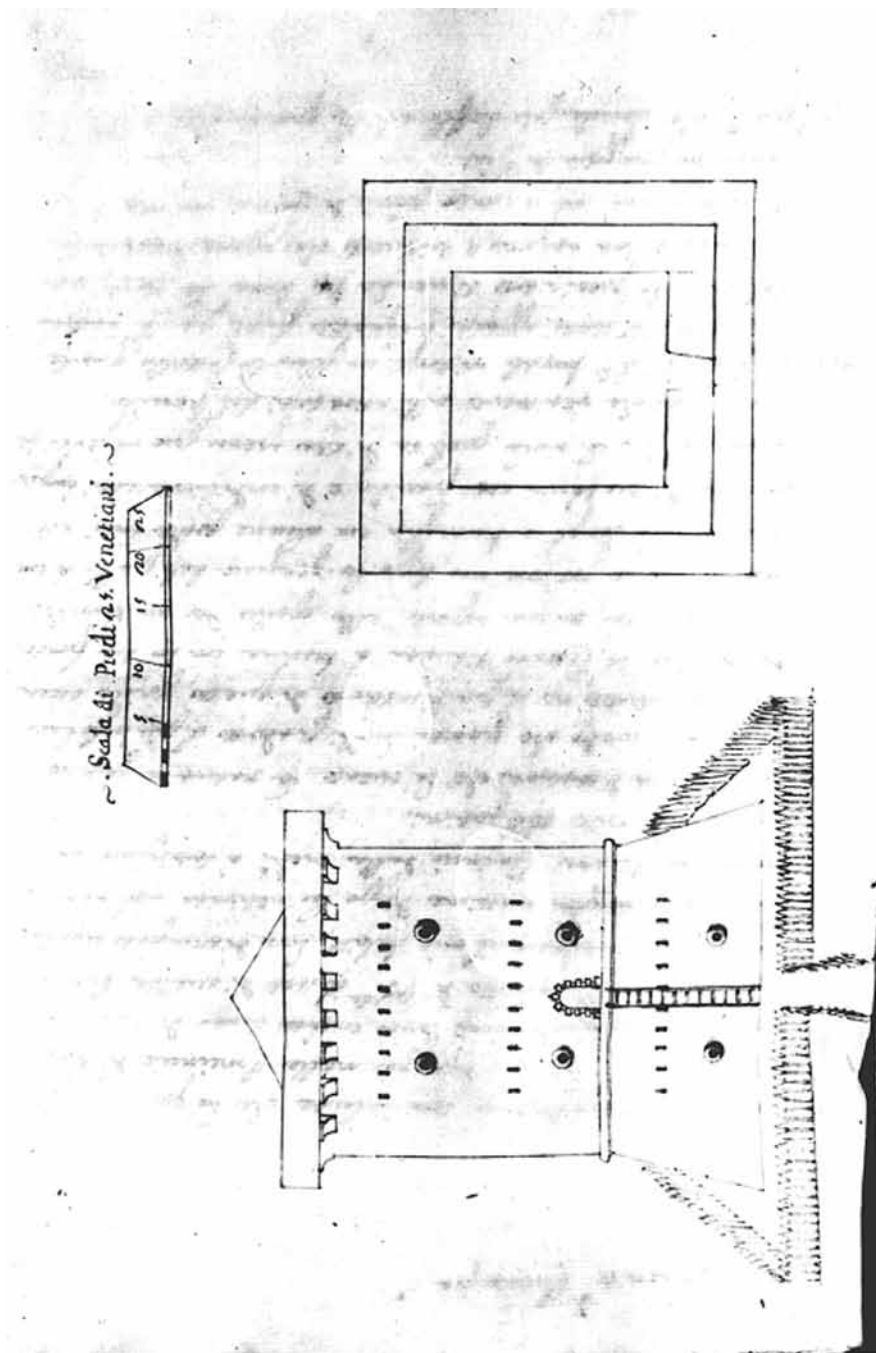
Ansambl predstavlja izvanredan primjer utvrđenog ljetnjikovca (prilog 11.). Palata je imala karakterističan popločan prilaz sa stubovima i odrinom. Iza prednjeg, stambenog dijela nalazi se bočno prizemno krilo koje je služilo za porodičnu ekonomiju. U okviru kompleksa je i mala crkva Sv. Antuna koja se nalazi pored staze od kapije ka kući. Integritet cjeline narušen je novim individualnim stambenim zgradama interpolovanim unutar kompleksa.

Od srednjovjekovnog kompleksa ljetnjikovca Buća-Luković u centru Tivta, koji je po svemu sudeći, bio najreprezentativniji od svih, ostalo je vrlo malo. Austrijanci su srušili dvorac da bi sagradili modernu kuću za svoje potrebe, a predratna uprava Tivatskog Arsenala zid koji je okruživao kompleks, kao i monumentalni prilaz sa 130 kamenih stubova koji su nosili odrinu vinove loze.<sup>56</sup> Lociranjem ljetnje pozornice kompleks je do kraja degradiran. Nažalost, na sličan način ugrožena je većina tivatskih ljetnjikovaca, najznačajnijih arhitektonskih i kulturno-istorijskih cjelina na ovom području.

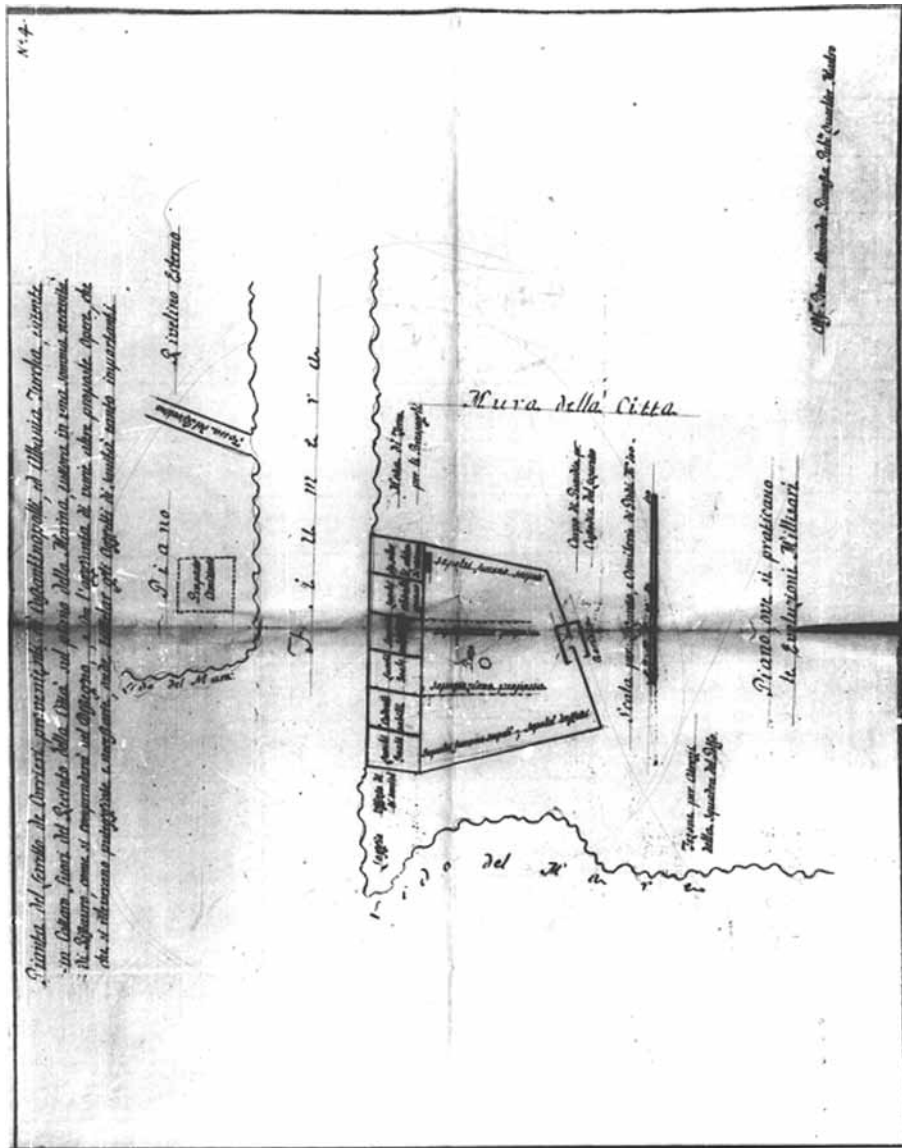
Od čitavog pomenutog kompleksa ostali su samo crkvice Sv. Mihaila, djelovi pločnika monumentalnog prilaza i kula iz 1548. godine, (sl. 23). Kula Buća-Luković je najmonumentalniji objekat te vrste u Boki, koju je gradio majstor (meštar) Vincencije, sin majstora Mihaila iz obližnje Lastve. Ova kula najbolje svjedoči o visokom dometu arhitekture domaćih graditelja, budući da je, kako smo već naveli, čitav vijek kasnije (1657) don Kamilo Gonzaga, uvaženi stručnjak poslat iz Venecije, predložio gradnju gotovo identičnih kula za Perašku tvrđavu.

<sup>55</sup> G.Božović, n.d., 51

<sup>56</sup> Н.Луковић, Бока..., 193

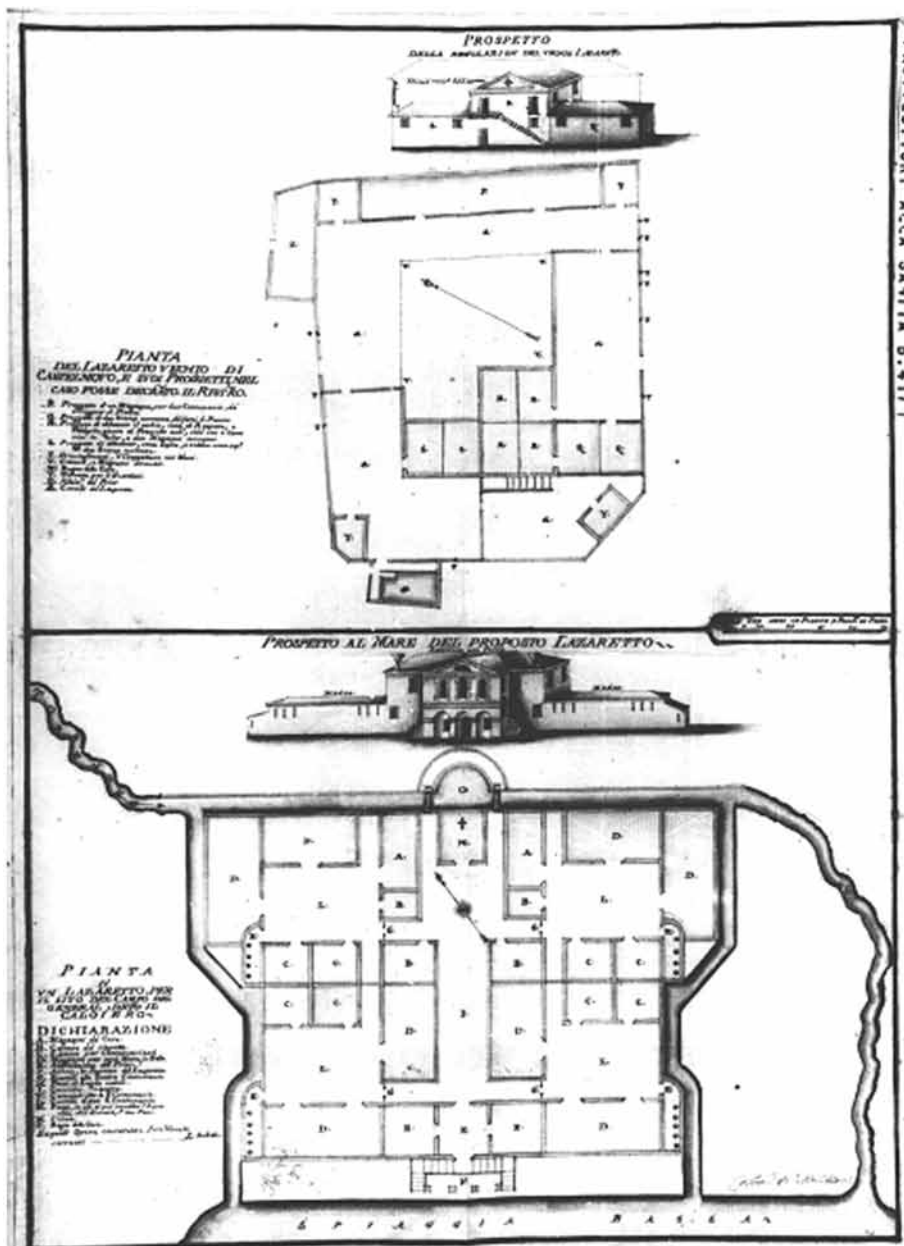


Prilog 1. Plan tipske kule za Perast  
a. Camillo Gonzaga, 1657. g.  
(ASV P.T.M. f. 482 dis. 1)

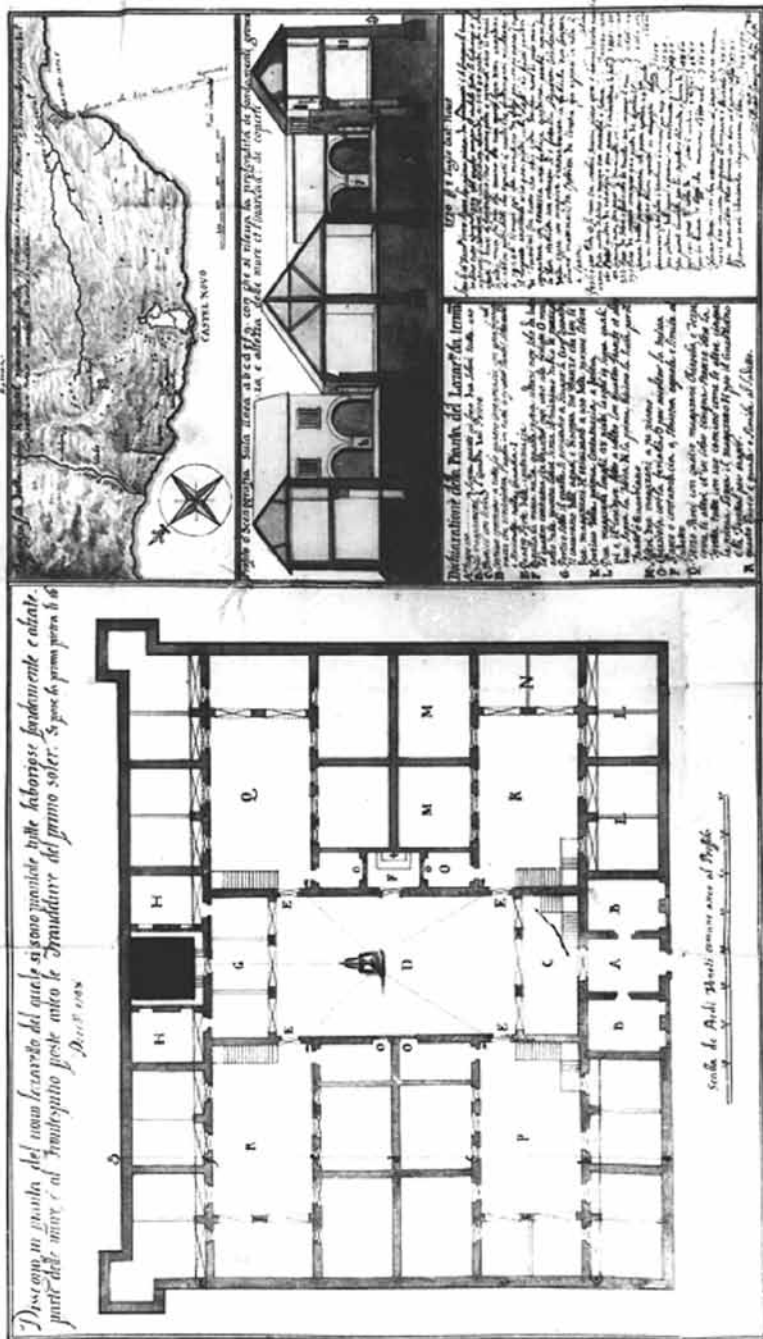


Prilog 2. Plan lazareta u Kotoru,  
a. Pietro Alessandro Ganassa, XVIII vijek, (vjеровatno 1781.)  
(ASV Sanita, b. 435/5)





Prilog 4. Plan lazareta na Toploj i predlog izgradnje novog u Meljinama  
 a. Francesco Melchiori,  
 oko 1728. (ASV Sanita b. 417)

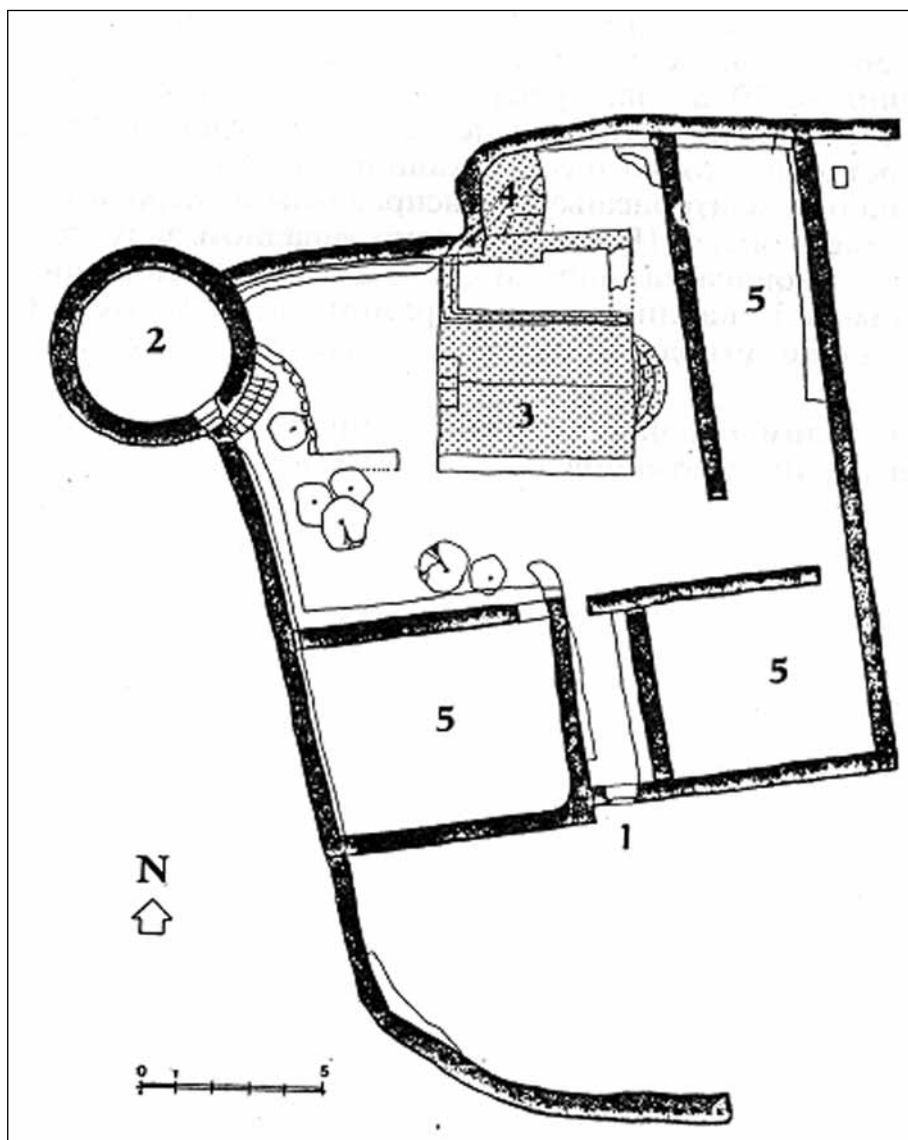


Prilog 5. Plan lazareta u Melinama,  
a. Giovanni Battista Camozini, 1730.  
(ASV 5 Savii alla mercanzia. b. 17)

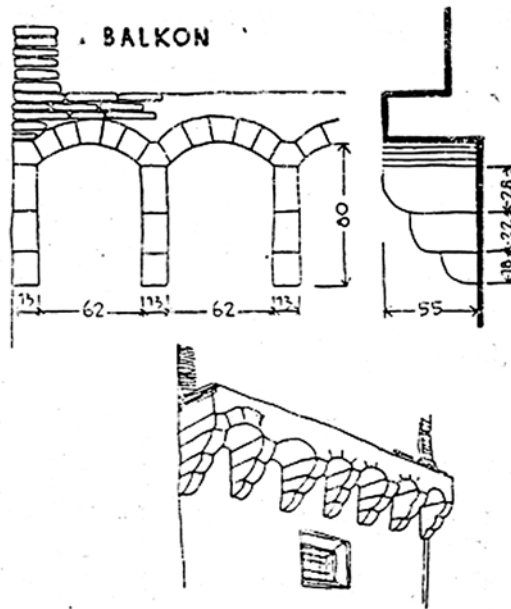




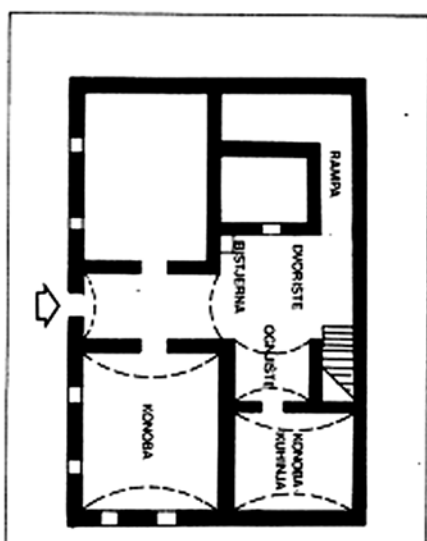
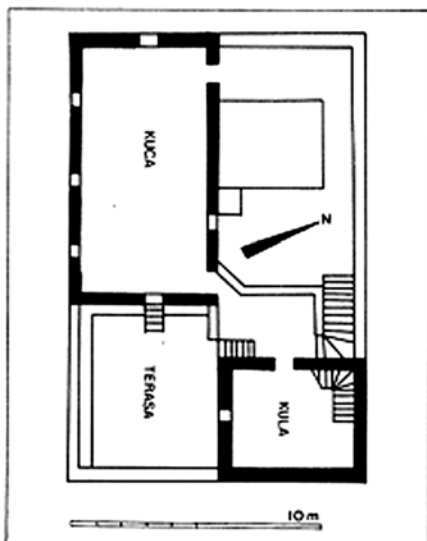
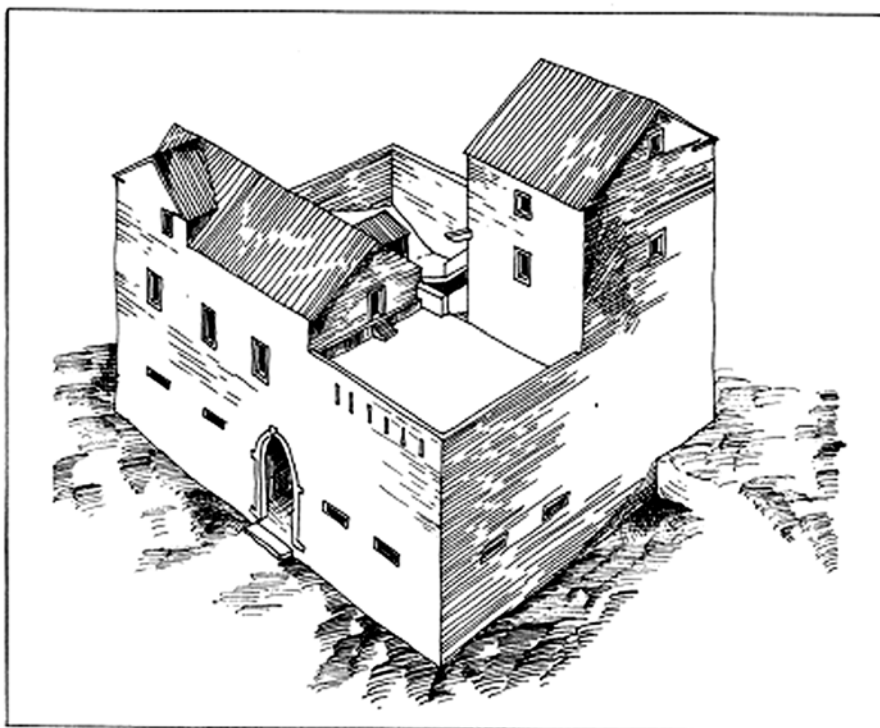




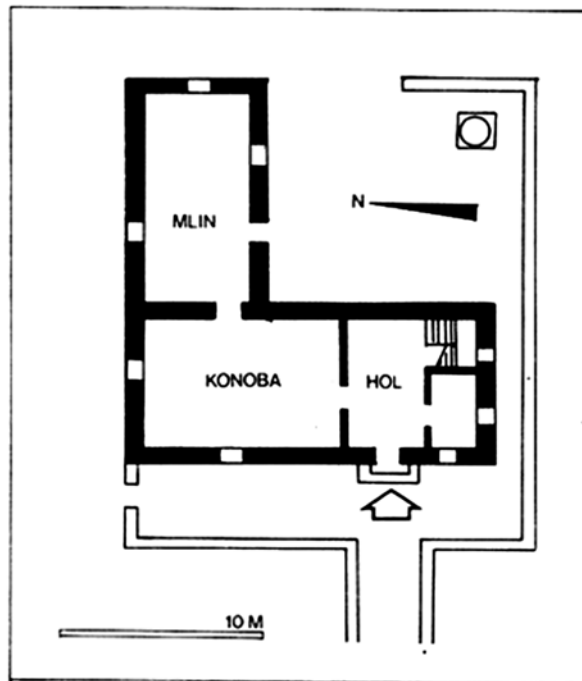
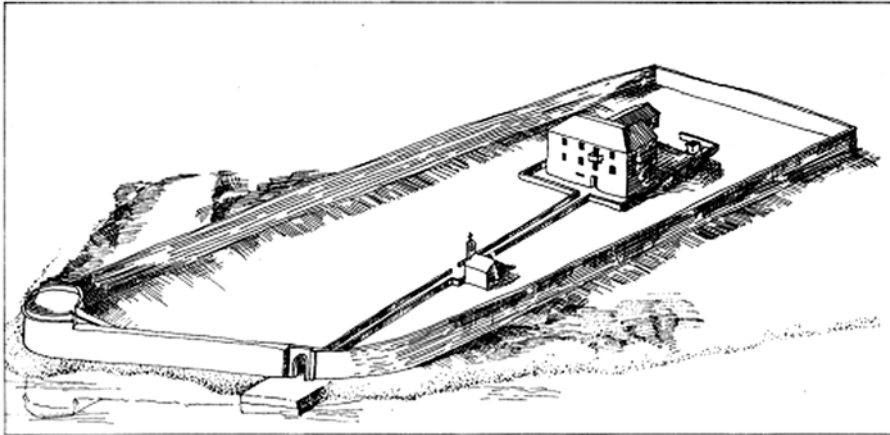
Prilog 8. Manastirski kompleks na ostrvu Žanjice, (Z. Čubrović, n.d., 68)



Prilog 9. Palata „Tri sestre“ na Prčanju, (Z.Petrović, n.d.480, 488)



Prilog 10, Utvrđeni kompleks Dančulovina u Tivtu, (G. Božović, n.d., 54)



Prilog 11, Utvrđeni ljetnjikovac Pima-Pasquali u Tivtu, (G. Božović, n.d., 57)



Sl. 1. Kula Visković, Perast



Sl. 2. Kula Visković, Perast detalj



*Sl. 3. Ostrvo Sv. Đorđa, Perast*



*Sl. 4. Ostrvo Sv. Đorđa, Perast, sjeverni odbrambeni zid*



*Sl.5. Utvrđenje na Verigama*



*Sl.6. Utvrđenje na Verigama, crkva i objekat straže*



*Sl.7. Utvrđenje na Verigama,  
cistijerna sa odbrambenom  
terasom*



*Sl. 8. Kula Baja Pivljanina,  
Orahovac*



*Sl. 9. Odbrambena  
kula, Vranovići*



*Sl. 10. Odbrambena  
kula, Vranovići*



*Sl. 11. Lazaret u Meljinama, oko 1900.*



*Sl. 12. Lazaret u Meljinama, izgled prema moru*



Sl. 13. Lazaret u Meljinama, centralno dvorište



Sl. 14. Lazaret u Meljinama, bočno dvorište

Sl. 15. Lazaret u Meljinama,  
ulazni portal



Sl. 16. Lazaret u Meljinama, natpis nad ulaznim portalom



*Sl. 17. Lazaret u Meljinama, česma glavnog dvorišta*



*Sl.18. Utvrdeni manastir Vavedenja Presvete Bogorodice, Žanjice*



*Sl.19. Palata „Tri sestre“, Prčanj*



*Sl.20. Palata „Tri sestre“, Prčanj, detalj odbrambenog balkona*



*Sl. 21. Palata Luković, Prčanj*



*Sl. 22. Palata Luković, Prčanj, detalj stražare*

*Sl.23. Kula utvrđenog  
ljetnjikovca Buća-Luković,  
Tivat*



*Sl.24. Kula utvrđenog kompleksa Grgurovina, Tivat*



Ilija Lalošević

## **FORTIFIED OBJECTS AND ENSEMBLES OF THE VENETIAN PERIOD IN THE BOKA KOTORSKA BAY**

### **Summary**

In addition to the walled towns of Kotor and Herceg-Novi, one can find that every larger old settlement had some type of fortification or at least a fortified tower. During the history the conditions in the region were so unstable that almost each residential building, and often even sacral objects had to include at least the minimum of fortification architectural elements, strong thick stone walls with as few openings as possible, in particular on the ground-floor, with grilles and strong shutters, reliable system of locking and securing doors, and frequently with crenels, loopholes, and such.

Residential complexes or individual residences included towers that would be simple, somewhat higher structures, with small, approximately square bases, hard walls, with vaulted or wooden ceilings. Mostly they had a ground-floor, sometimes containing cistern, and two upper floors. The roof was usually with two slopes, except for the architecture of old Perast towers, where they regularly had a single slope roof.

Quarantines are not, strictly speaking, fortification objects, though they were, due to the need of strict control, always well provided with fences, yet because of the great concentration of material goods they were often in the situation to apply defensive activities.

Among the ensembles with defensive features, there were fortified monastery complexes, such as: monastery of Sv. Đorđe / St. George's/ on the island of the same name in front of Perast, the church of our Gospa od Anđela /Our Lady of Angels/ at the Verige Straits, monastery complexes on the Krtoli islands: Stradioti (Sv. Gavriilo/St. Gabriel/ Sv Marko/St. Mark/), Miholjska Prevlaka (St. Michael the Archangel) and Otok (Gospa od Milosti /Our Lady of Mercy), fortified complex of the Monastery Vavedenje Presvete Bogorodice /Presentation of the Virgin/ on Žanjic Island, known among the people under the name of Mala Gospa (Nativity of the Virgin) and the others. Due to their special strategic position, they were in a smaller or larger range included into the defensive system of the Venetian Republic in this area.

Among the preserved residential objects, outside the town walls, that contain significant defensive elements are: the Three Sisters' Palace and Luković House in Prčanj, tower of Bajo Pivljanin in Orahovac, a whole series of summer residences in Tivat, as well as numerous stately houses, and towers on the entire area of the Bay.

Among the said a special place is taken by the Tower Buća-Luković in the centre of Tivat, that testifies the exceptionally high achievement of local builders.