

Катарина НИКОЛИЋ

ПАЛАТА РАДИМИРИ – ЉУТА
прилог познавању стамбене архитектуре Доброте - I дио

Кључне ријечи: Љута, Доброта, Котор, Бока Которска, палате на Љутој, палате у Доброти, породица Радимири, историјска архитектура Боке Которске, стамбена архитектура Боке Которске.

Увод

Тема овог рада који ће бити објављен у два дијела, су стари стамбени комплекси у насељу Љута, који представља историјски дио Доброте и њен најсјевернији дио према Ораховцу. Стамбене комплексе описане у раду, саградиле су познате добротске трговачке и капетанске породице Радимири и Дабиновић, које потичу са Љуте.

Циљ рада је презентација резултата архитектонских истраживања извршених током 2012-2013. године, која су дала нове податке о изворној урбанистичкој матрици Љуте, те начину организовања и функционисања насеља и његових имања, као и њиховом односу са морем и залеђем.

Изузетан допринос истраживању дали су госпођа Анушка Злоковић и Василије Злоковић из Котора, потомци породице Дабиновић, градитеља једног од предметних стамбених комплекса, којима дугујем велику захвалност.

ОПИС И АНАЛИЗА ЗАТЕЧЕНОГ СТАЊА

Историјат насеља

Насеље Љута налази се на самој обали мора, на уском приобалном појасу испод Јадранске магистрале, непосредно испод стрмих литица Добротске Горе. На јужној страни ограничено је локалитетом Расовина, а на сјеверној ријеком Љутом. Кроз насеље пролази приобални локални пут чија година изградње није позната, али се на основу историјске документације зна да је постојао 1837. године.



Савремена топографска карта Боке Которске са означеним положајем насеља Љута

У млетачком издању Которског статута из 1616. године, у члану 140 за који се сматра да је написан 1301. године, насеље се први пут помиње под старим називом *Дурантум*¹, док се данашње име *Љута* први пут помиње у првој половини 15. вијека².

У раду Милоша Милошевића под називом *Један документ о развоју поморства Доброте и Љуте с почетка 18. вијека*³ говори се о успону поморства ова два насеља и њиховом уједињењу на основу документа венецијанског провидура Анђела Ема из 1717. године.

До 1717. године становници Љуте били су сврстани у категорију мануелних радника и сељака који су радили на физичким пословима изградње грађевина и утврђења. Уз дугогодишње припреме и напоре, и уз значајно повећање броја становника, мјештани Љуте успјели су да створе „такво велико тијело помораца да је према њему сасвим ништаван број помораца самог града Котора и других мјеста залива.“⁴ Поменути документ дозвољено је спајање Доброте и Љуте у једну цјелину, добијање статуса поморског насеља и право на избор капетана.

1 Dabinović, Stj. Anton: *Око имена поморског насеља Ljute* (GMPK VI, 1957) 181

2 Ibidem, 181-186

3 Milošević, Miloš: *Jedan dokumenat o razvoju pomorstva Dobrote i Ljute s početka XVIII vijeka* (GPMK V, 1956), 77-83

4 Ibidem, 80

Чак и на основу ограниченог броја наведених историјских података, може се пратити начин на који је насеље Љута, кроз труд генерација својих становника, доживјело економски напредак и тиме стекло услове за унапређење административног статуса – од насеља мануелних радника и сељака у поморско насеље са правом избора капетана.



Изглед насеља Љута у подножју Добротске горе

Развој насеља у периоду 17-19. вијека, указује на сложenu генезу и међусобне односе мањих градитељских цјелина и имања. Тако и наизглед тешко разумљиви подаци на грађевинама предметне цјелине, уочени током архитектонских истраживања, упућује на разумјевање начина функционисања и живота становника Љуте.

СТАМБЕНА ЦЈЕЛИНА РАДИМИРИ

Опис и анализа

Предметно имање налази се катастарској парцели број 41 (по новом премјеру), у централном дијелу Љуте, на локалитету под називом Мончулово, јужно од цркве Св. Петра.

Данашње имање, које је само дио некадашњег, много већег, налази се између двије саобраћајнице – савремене Јадранске магистрале која је прекинула историјску границу имања према истоку и локалног приобалног пута. На страни према мору, комплекс је затворен високим каменим оградним зидом. Историјски дио имања чинили су и велика камена понта и мадраћ испред куће.

Имање се налази на денивелисаном терену, а висинска разлика у правцу исток-запад износи скоро 9 метара.



Изглед комплекса, поглед са мандраћа

У централном дијелу стамбеног комплекса породице Радимири налази се палата спратности Су+Пр+2+Пк. Испред и иза палате су поплочана дворишта: у предњем дворишту уз сјеверо-западни дио оградног зида сачувани су остаци помоћног објекта спратности Пр+Пк. У задњем дворишту, непосредно уз палату, је бистијерна са сачуваном изворном каменом круном бунара, док је иза ње приземна рушевина помоћног објекта.

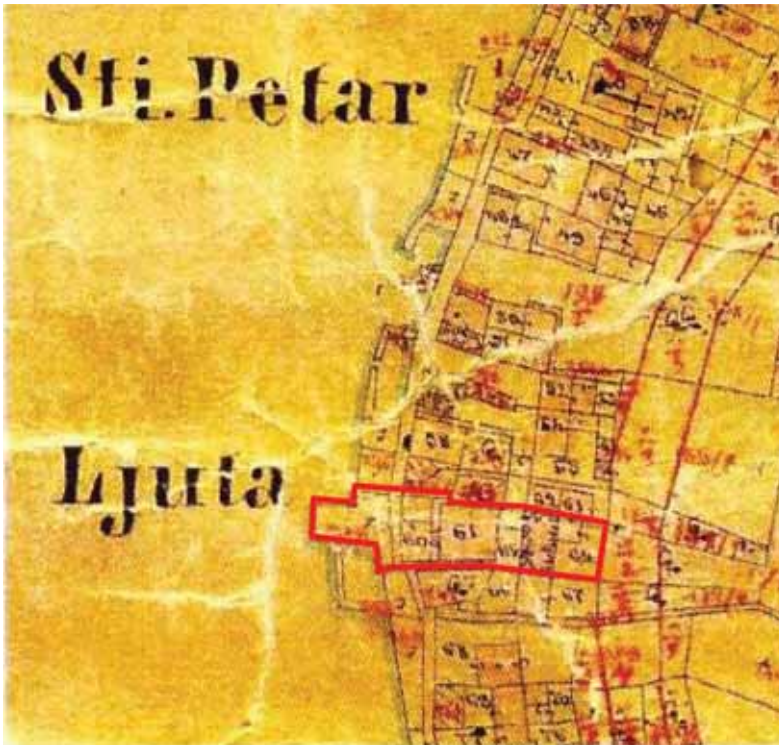


Изглед јужне и источне фасаде

Анализом историјске документације из XIX вијека, сазнајемо да је у вријеме израде катастарског плана из 1837. године имање захватало већу површину него данас. Упркос томе, диспозиција објеката на имању била је идентична данашњој.



Аустријски катастарски план из 1837. г.



Аустријски катастарски план са краја 19. вијека

Архитектура

Архитектура главне грађевине комплекса конципирана је у складу са принципима традиционалне архитектуре Боке: функције су одјељене по спратовима, са конобом и магацинским простором у најнижој етажи, дневним, примаћим и спаваћим собама на спратовима и кухињом у поткровљу. Фасаде су једноставне и равне, без балкона и са прозорским отворима груписаним у вертикалне осе. Спратност палате је Су+Пр+2+Пк.

Основа палате је трапезастог облика, а димензије њене основе су приближно 15x11,40 метара.

Димензије основе помоћног објекта у предњем дворишту су приближно 7x5,20, а у задњем 7,80x10,60 метара.

Упркос једноставности, главна грађевина – палата има изражене стилске карактеристике, које се огледају у профилисаним оквирима прозора и врата, централно позиционираној виђеници на главној фасади, а међу осталим грађевинама Љуте истиче се и својом величином.

Централна грађевина има укупно тридесет прозора и троја врата.

Оквири прозора и врата украшени су богато профилисаним каменим потпрозорним и натпрозорним гредама.

Иако је затечена без крова, подаци указују да је палата имала троводни кров, са централном видоницом на западној страни и угаоном видоницом на југоисточном углу.

Анализом старих планова сазнаје се да је уз јужну страну имања постојало дворишно, једнокрако степениште којим се са нивоа приобалног пута приступало задњем дворишту са бистијерном. Степениште је имало двије зидане капије: једну на самом почетку степеница, а другу на њиховом крају, тј. на улазу у задње двориште са бистијерном.



Изглед централног степеништа на главној фасади

На источној страни куће, сачувани су остаци два димњака, као и два вертикална, опеком озидана канала. Први канал служио је за спровођење кишнице са крова у бистијерну, а други за одвод отпадне воде из кухиње у поткровљу.

Иако због дугогодишње напуштености нису сачуване међусpratне таванице, њихов положај, димензије и конструкција могу се утврдити на основу сачуваних лежишта у зидовима.

Уз сјеверозападни угао куће, у нивоу сутерена и приземља накнадно је дограђена омања просторија приближно квадратне основе. Доградња у нивоу приземља има асиметрично засведену таваницу покривену бетонским једноводним косим кровом, као и мали прозор на западном зиду.

У нивоу сутерена, унутрашњост је неприступачна. На основу података може се претпоставити да је ово био санитарни објекат – тоалет у нивоу приземља, док се у доњој етажи налазила септичка јама која је била у вези са подземним каналом, до мора.



Изглед улаза у анекс уз сјеверо-западни угао куће

На катастарском плану из 1837. године овај анекс није постојао, што указује да је дограђен касније, током 19. вијека.

Након рашчишћавања унутрашњости палате, у нивоу пода сутерена, пронађене су двије надпрозорне конзоле – мензоле. Претпоставља се да су припадале старијој кући, од које су у потпуности сачувани сјеверни, јужни и источни зидови до нивоа данашњег приземља, као и дио западног зида према мору са остацима прозора са мензолама.



Изглед новооткривених камених конзола са прозора старије куће

Помоћни објекат у предњем дворишту

У оградни зид предњег дворишта оклопљен је помоћни објекат чија намјена није позната, мада се може претпоставити да је коришћен као коњушница, остава или магацински простор. Сачувана су три оградна зида имања, што указује на могућност да је објекат био отворен на страни према дворишту. Објекат је приземан и био је покривен једноводним косим кровом. У нивоу крова, на западном оградном зиду, налази се правоугаони прозор.



Изглед помоћног објекта у предњем дворишту

Помоћни објекат у задњем дворишту

Помоћни објекат у задњем дворишту једноставна је грађевина правоугаоне основе, димензија 7,8 x 11,25 метара, са једином видљивом фасадом оријентисаном према мору.

На западној фасади налазе се два прозора и врата. На аустријском катастарском плану из 1837. године, предметни објекат приказан је као цјелина са објектом на сусједној катастарској парцели број 40, уз јужну страну данашњег имања. Иако је у новије вријеме, сусједни дио објекта обновљен до нивоа првог спрата, сачувани су подаци који свједоче о јединствености ова два дијела, као и о његовој изворној висини.

Помоћни објекат зидан је крупним притесаним каменим блоковима од локалног кречњака сиве боје, неуједначеног облика и величине. Дебљина зидова у приземља износи 70 цм.

О постојању дрвене међуспратне таванице, изнад приземља, свједоче сачуване уграђене камене конзоле на унутрашњој страни подужних зидова.

Након рашчишћавања, у унутрашњости објекта утврђена је изворна нивелета пода, са очуваним остацима подних плоча од ђуричког камена, правоугаоног облика и различитих димензија.

Помоћни објекат затечен је са незнатним оштећењима, узрокованих сеизмичким утицајима, вишедеценијском напуштеношћу и самониклом вегетацијом.

Рецентне доградње са сјеверне и јужне стране помоћног објекта представљају изузетну негативност и нарушавају интегритет историјског објекта и немогућност да се објекат врати у изворно стање.

Бистијерна

У задњем дворишту, непосредно уз сјеверо-источни угао палате налази се бистјерна. По својој архитектури, конструкцији, волумену, начину уклапања између куће и помоћног објекта у задњем дворишту, те начину прикупљања воде са сусједних кровова помоћу озиданих вертикалних канала и хоризонталних камених олука, бистјерна представља изузетно вриједан елемент предметне цјелине.



Изглед бистијерне у задњем дворишту

Димензије бистијерне су 4,30 x 4,30 x 4,30 метара, док њена запремина износи приближно 70 кубних метара. Зидана је правилно клесаним блоковима локалног кречњачког камена, са везивом од кречног малтера и додатком глинасте земље – црвенице.

Наплавна површина бистијерне израђена је у виду терасе поплочане изузетно прецизно клесаним плочама од сивог кречњака, са уским спојницама, у чијем центру се налази једноставно декорисана камена круна бунара. Окружена са свих страна објектима, слободна јужна страна тераса завршена је ниским каменим зидом и има улогу клупе за сједење, док је малим степеништем на истој страни повезана са платоом задњег дворишта.

Палата има директну везу са терасом над бистјерном, кроз врата на источном зиду, у нивоу другог спрата.

Материјали и технике градње

Све грађевине (палата, помоћни објекти, бистијерна, оградни зидови и поплочане површине) зидани су масивним зидовима дебљине ~65-80 cm, од локалног кречњачког камена уједначеног облика и величине, у правилним редовима. Нарочито пажљиво зидани су углови објекта.

На централној грађевини – палати у великој мјери коришћен је корчуланаски камен и виду декорисаних оквира прозора и врата.



Изглед профилисаних оквира прозора од корчуланског камена



Изглед надпрозорних лукова који су у старијој фази зидани опеком, а у млађој каменом

Иако су све фасаде изворно биле са видним каменом, фугованим кречним малтером, јужна и источна фасада, у некој од млађих фаза, омалтерисане су кречним малтером са додатком мљевене цигле и/или земље црвенице која је временом формирала изузетно лијепу неуједначену мрку боју. Јужна фасада додатно је украшена малтерном облогом у двије боје (мрка и бјеличасто-розикаста) са вертикалним угаоним зубцима и хоризонталним тракама изнад и испод прозора. Иако ова фасада представља млађу интервенцију, због ријеткости састава малтера, боје и декоративног рјешења, као и високог степена очуваности, сматра се изузетно вриједном.



Елементи камене пластике пронађени током чишћења

Фото документација ПКЗ-а након земљотреса 1979. године

Након земљотреса 1979. године, поред осталих насеља, израђене су и фотографије стања Љуте. Фотографије су израђене од стране стручњака ПКЗ-а из Варшаве (Пољска) као дио помоћи пољских стручњака погођеном подручју Боке. Фотографије представљају драгоцену документацију о стању и аутентичности историјске архитектуре насеља Которско-рисанског залива.

У колекцији постоји пет фотографија предметног комплекса Радимири на Љутој које показују да је тадашње стање било слично данашњем и да је комплекс и тада био напуштен и врло оштећен, без крова и обрастао само-никлом вегетацијом.

Драгоцјени податак који се уочава на овим фотографијама представља сачувани фрагмент волуте на сјеверној страни централне видioniце на главној фасади, који је данас скоро потпуно изгубљен. Такође, у периоду снимања, у потпуности је био сачуван димњак на југоисточном углу куће.



Изглед главне западне фасаде комплекса



Изглед источне фасаде палате

Хронологија

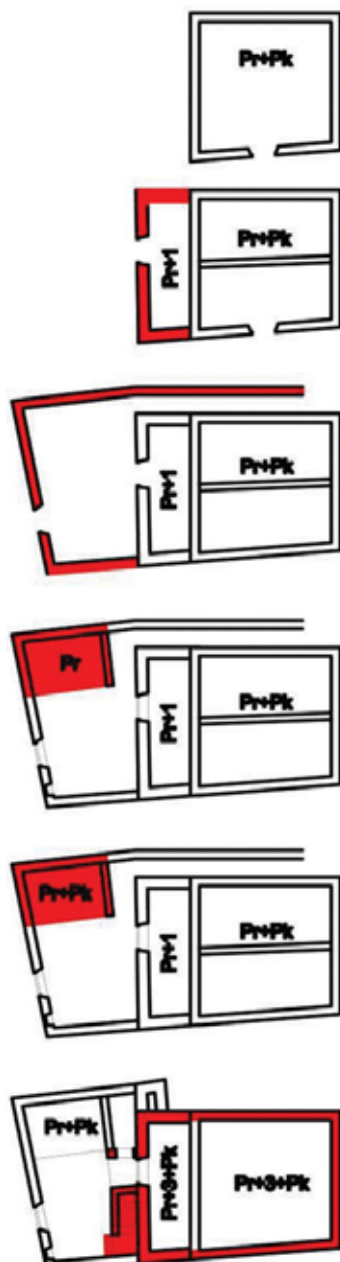
Тачна година изградње цјелине или појединих грађевина није позната. Из земљишних књига Историјског Архива у Котору сазнајемо да је стамбену цјелину саградила породица Радимири, као и да је до 1870. године имање било у власништву исте породице. Након тога, власништво се често мијењало, о чему такође постоје прецизни архивски подаци.



Сачувана фасада старије куће са видљивим остацима двије фазе градње

Архитектонском анализом грађевине, техника градње и материјала може се претпоставити да попречни зид који се налази у унутрашњости куће у нивоу сутерена и дијелом приземља, представља фасаду старијег објекта који се налазио на мјесту данашње палате. Остали зидови у нивоу приземља такође су припадали старијој кући. На основу сачуваних остатака претпоставља се да је њена спратност била П+1.

Током архитектонских истраживања откривени су подаци који свједоче да је кућа имала велики портал на јужној фасади, као и прозоре на сва четири зида. Остаци портала на јужном зиду и данас су видљиви, а зазидани прозори на источној фасади могу се видјети на



Shema hronologije građenja glavne kuće

унутрашњој страни зидова првог спрата. На јужном и сјеверном зиду сачуване су камене конзоле које су носиле дрвену међуспратну конструкцију.

Може се претпоставити да је услијед јачања економске моћи породице Радимири током 18. вијека, о којој се говори у документу провидура Анђела Ема⁵, дошло и до доградње са западне стране старије куће у висини сутерена, приземља и првог спрата. Зидови старе куће, овом приликом уклопљени су у нову, већу и богатију кућу, сви прозорски отвори зазидани, а унутрашњост старе куће претворена у магацински или други помоћни простор.

На два аустријска катастарска плана из 1837. године и са краја XIX вијека, препознају се сва три данашња објекта – палата и два помоћна објекта, као и степениште на главној фасади палате, што свједочи да је већ тада кућа могла имати данашњу спратност. На оба плана, уочена је мања грађевина прислоњена уз источни зид помоћног објекта у задњем дворишту, која није уочена током посљедњих истраживања.

На историјским плановима, такође се може уочити и дворишно степениште уз јужну страну куће које води од доњег, приобалног пута до задњег дворишта.

На основу казивања становника Љуте, палату је 1921. године захватио пожар, након чега је до данас остала напуштена.

Анализа оштећења и негативности

Предметни комплекс налази се у запуштеном стању, обрастао самооштрањивом вегетацијом, без крова, међуспратних таваница, зидова и прозора, и са озбиљним конструктивним оштећењем југо-западног угла.

На фотографијама, снимљеним после земљотреса 1979. године, оучава се да је стање комплекса и тада било слично данашњем.

Највећу негативност затеченог стања комплекса представља вишедеценијска напуштеност, небрига и одсуство живота. Такво стање узроковало је постепено пропадање грађевина, појаву пукотина и сличних оштећења.

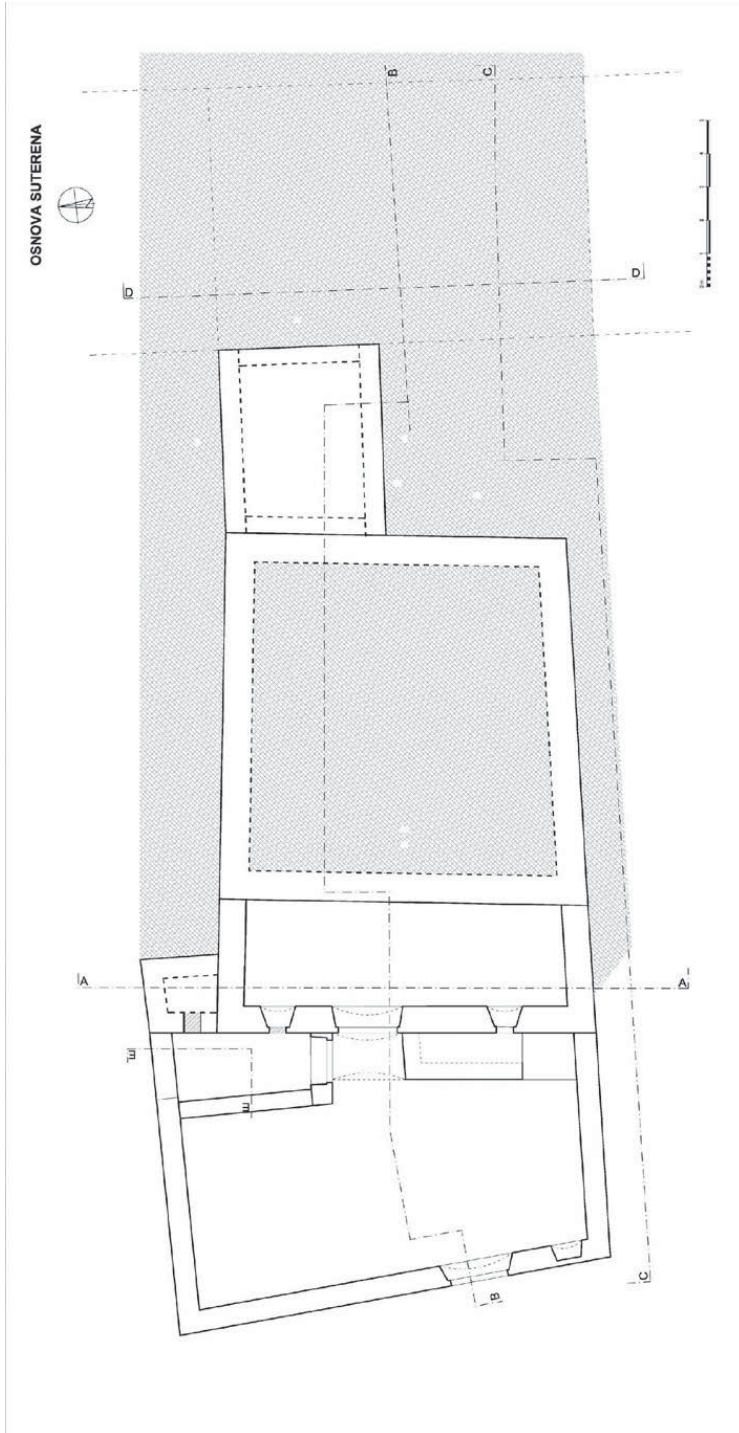
⁵ Милошевић, Милош: Један докуменат о развоју помоста Доброте и Љуте с почетка ХVIII вијека (ГПМК В, 1956), 77-83



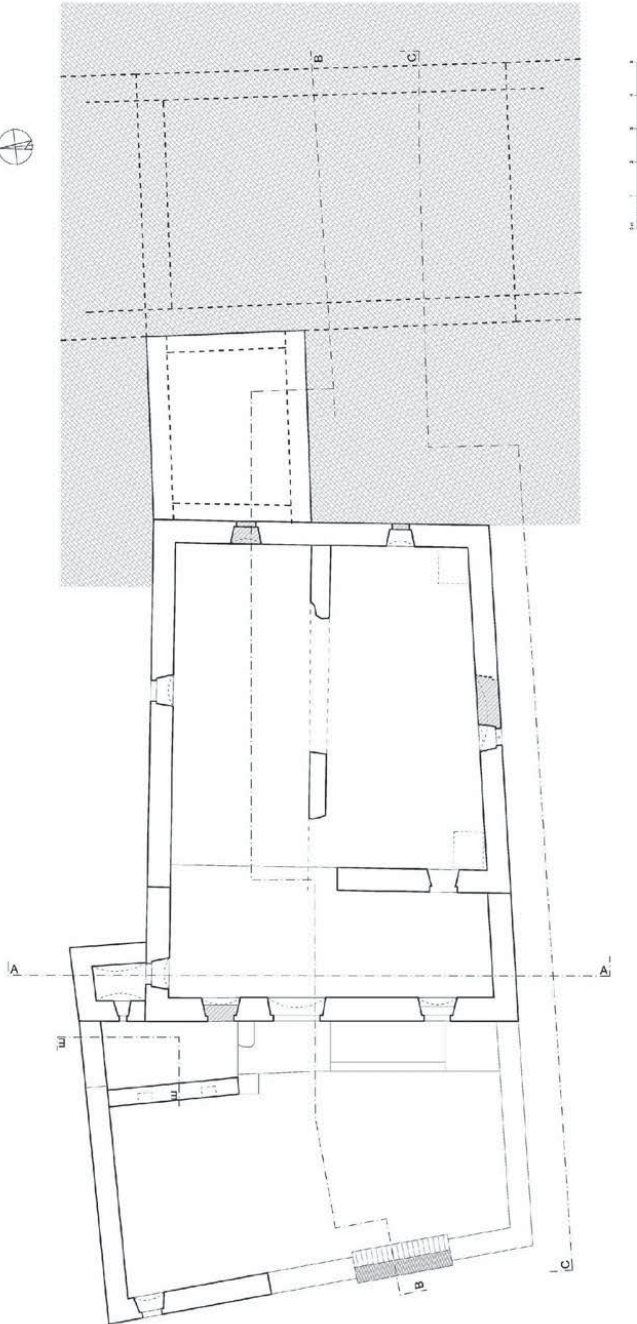
Изглед пукотине на југозападном углу главне куће

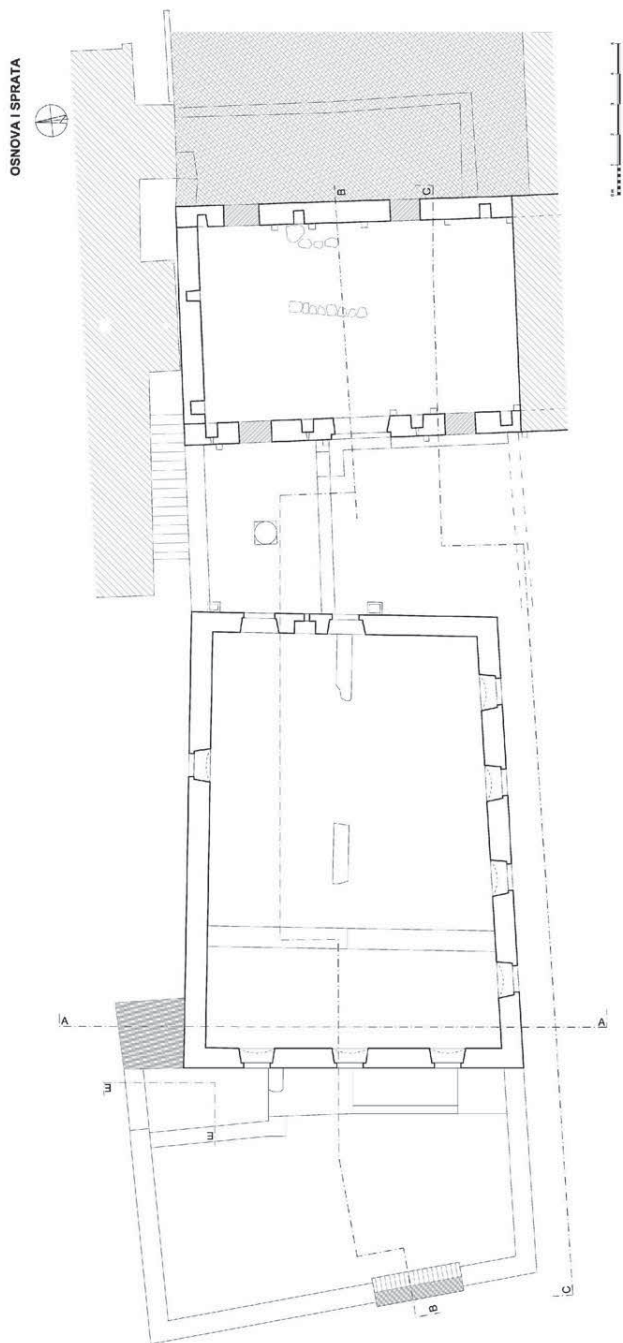


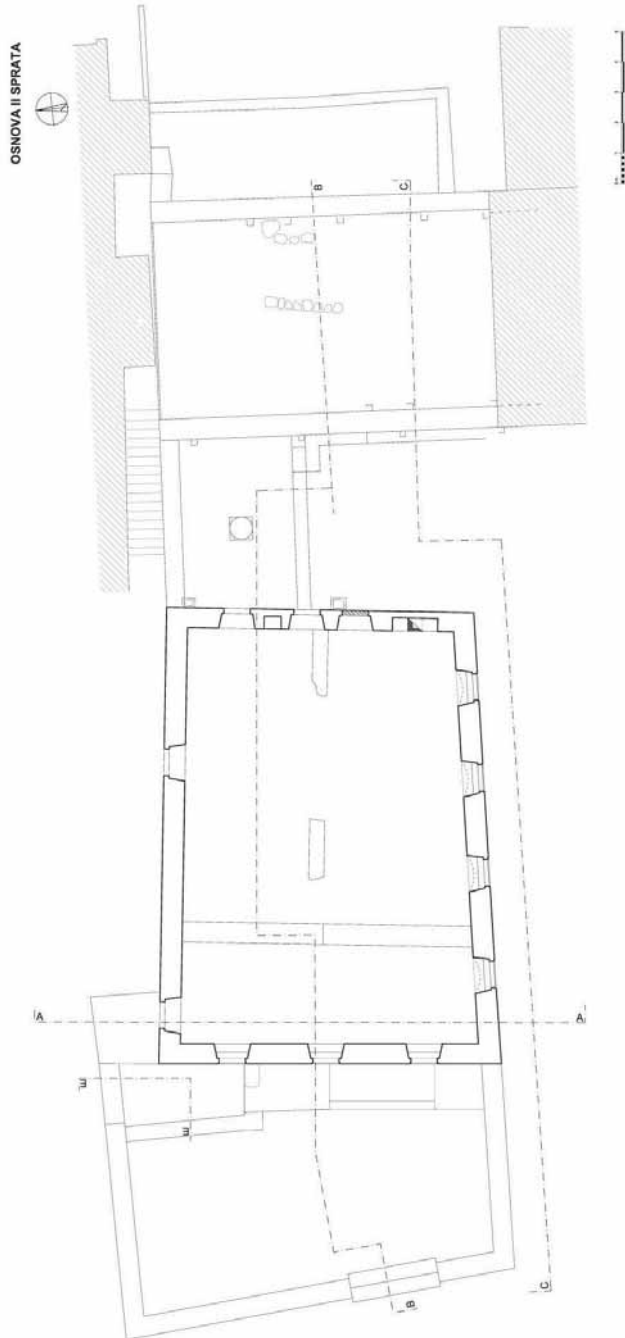
*Изглед оштећеног прозора у нивоу првог спрата
на главној фасади*



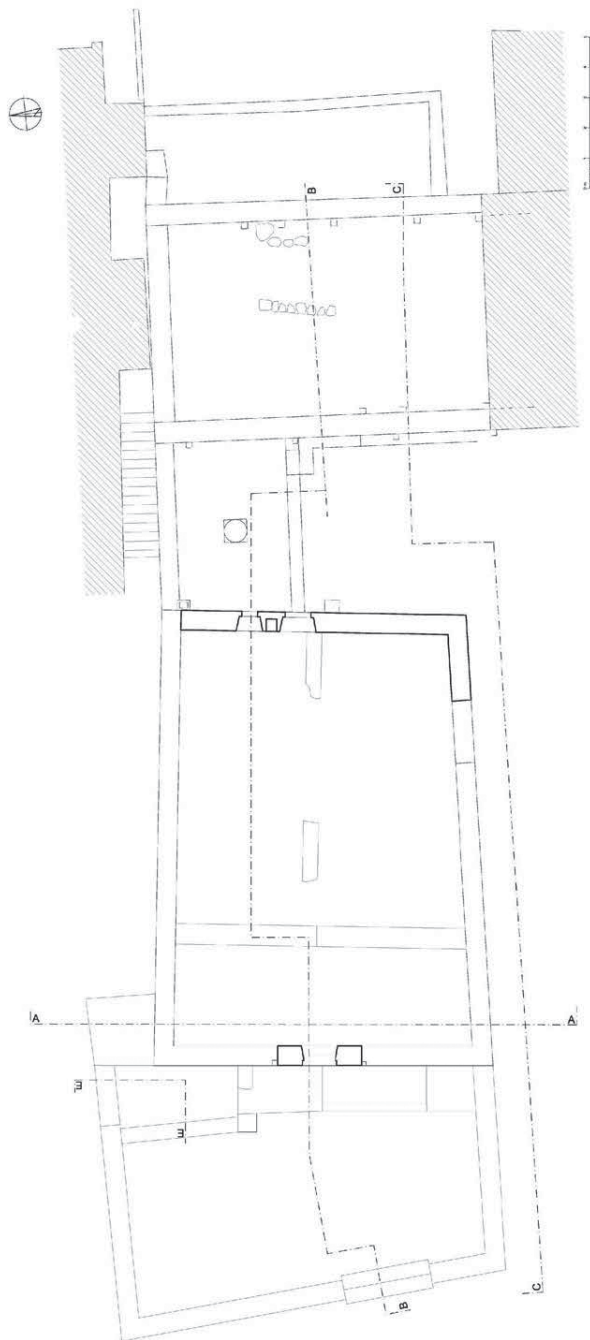
OSNOVA PRIZEMLJA



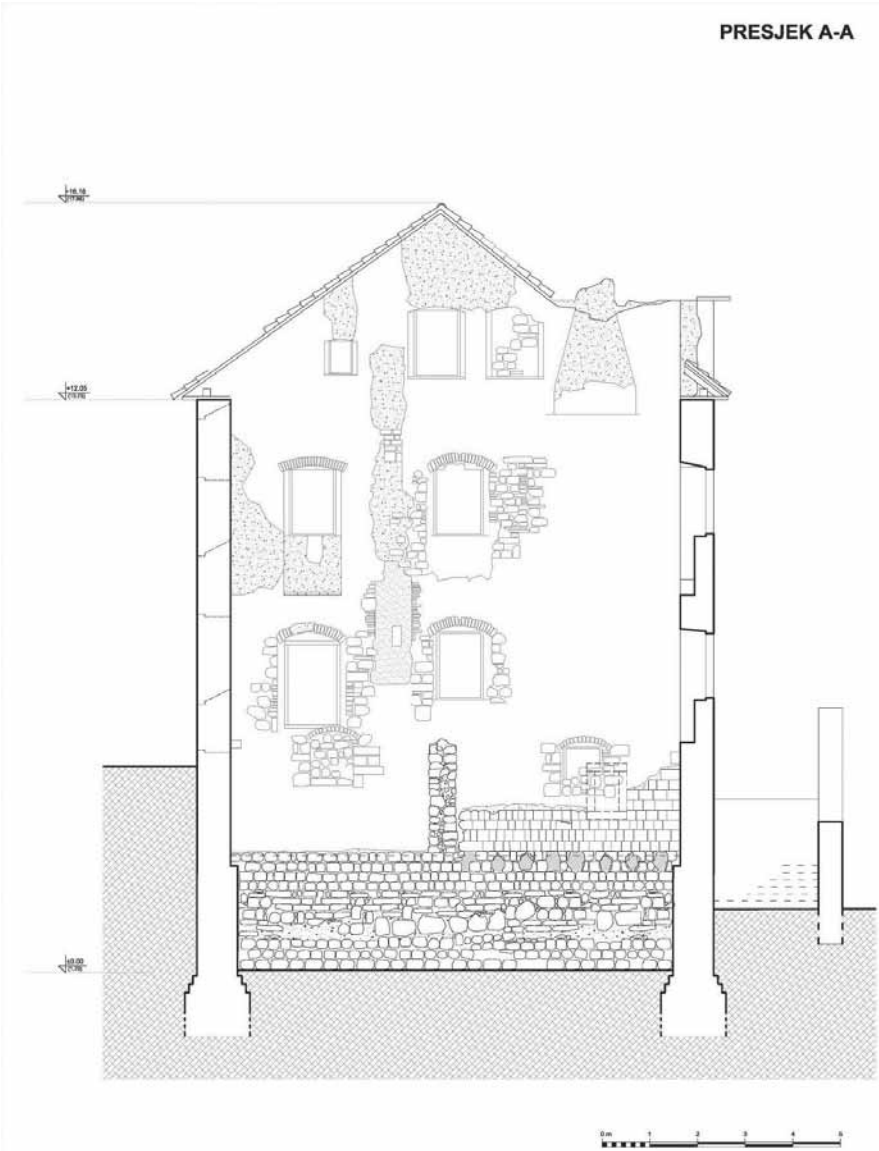


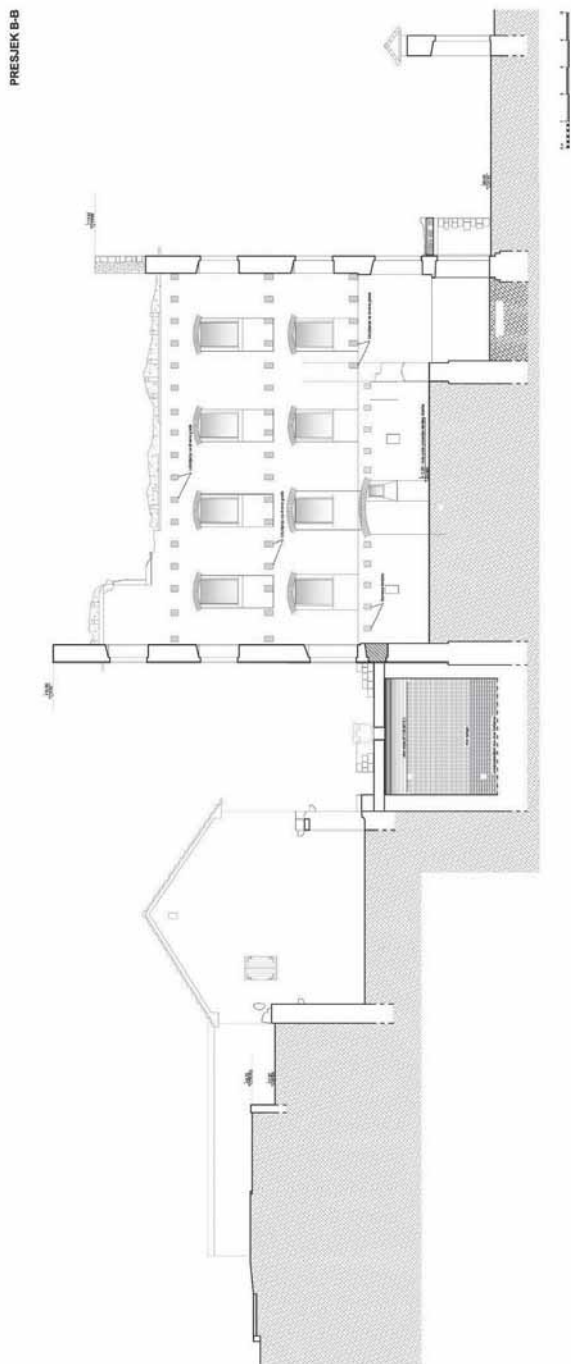


OSNOVA POTKROVLJA



PRESJEK A-A

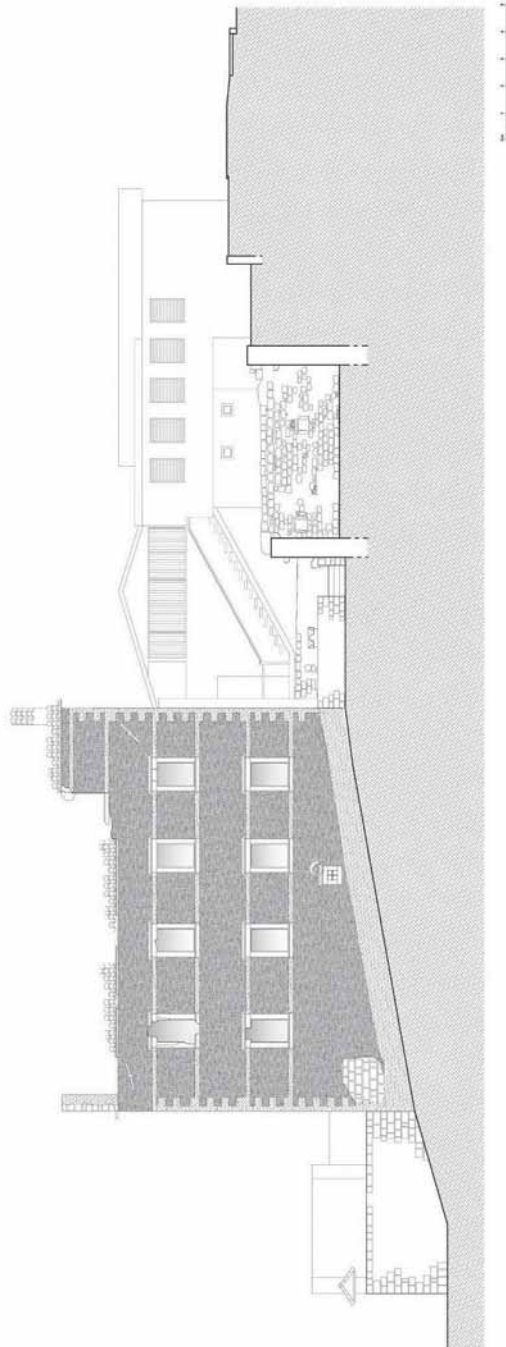




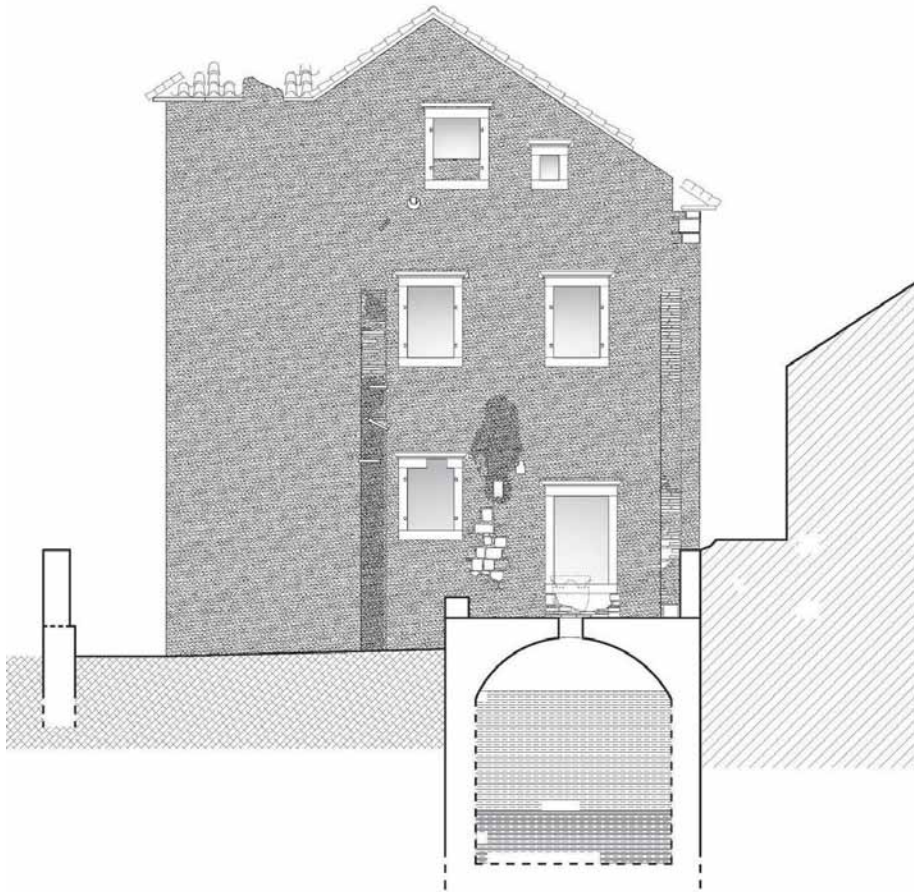
ZAPADNA FASADA



JIŽNA FASADA I PRESJEK C-C

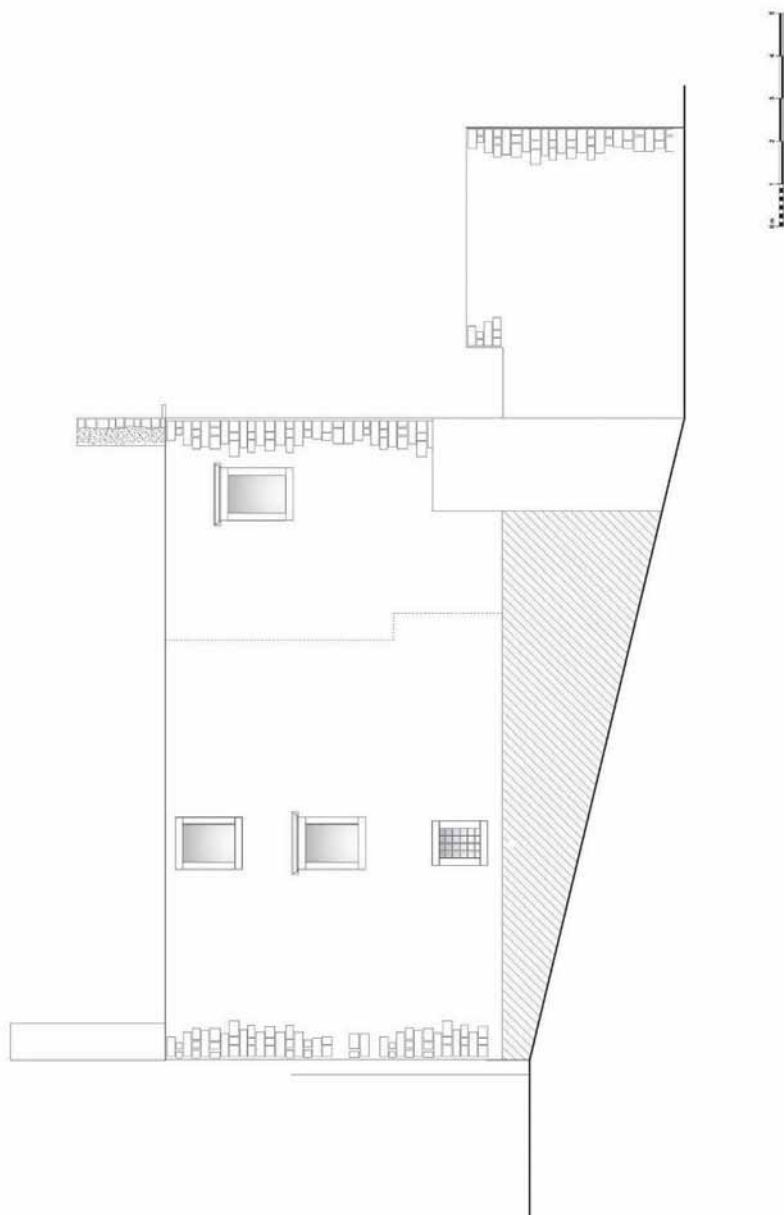


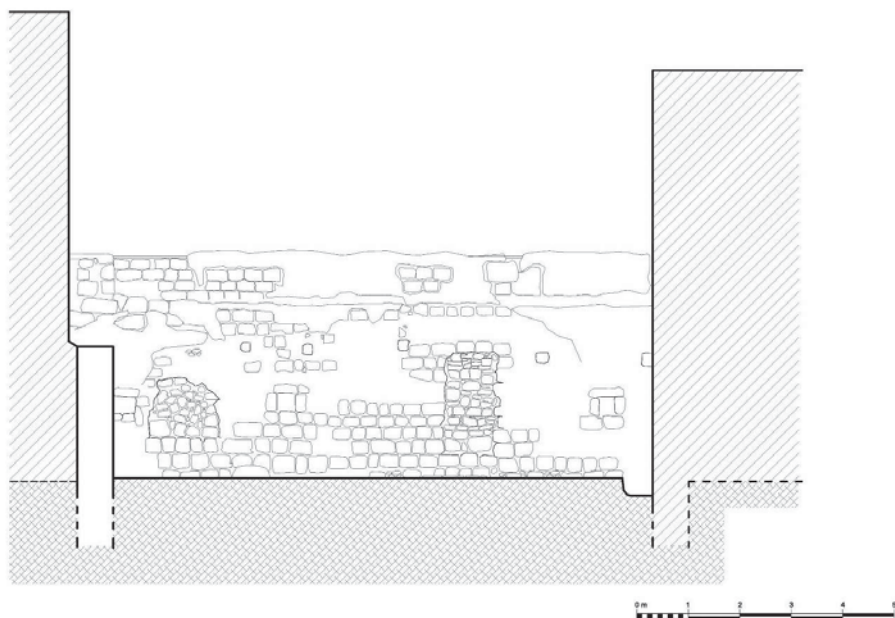
ISTOČNA FASADA



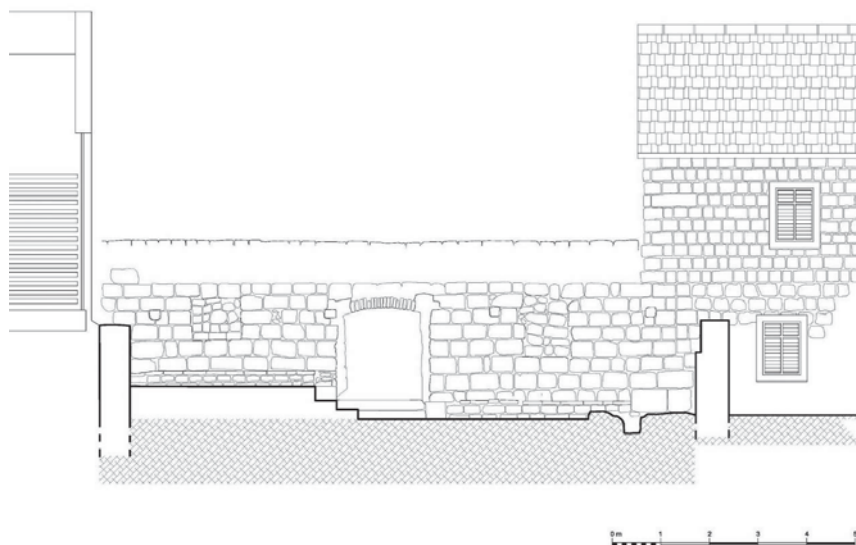
0m 1 2 3 4 5

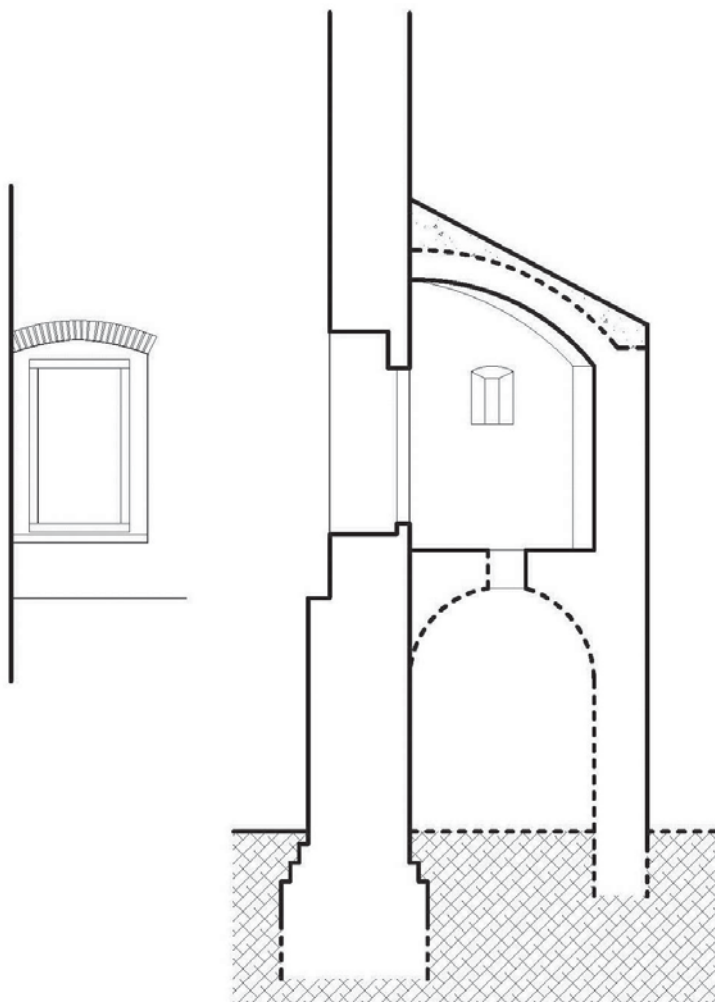
SJEVERNA FASADA



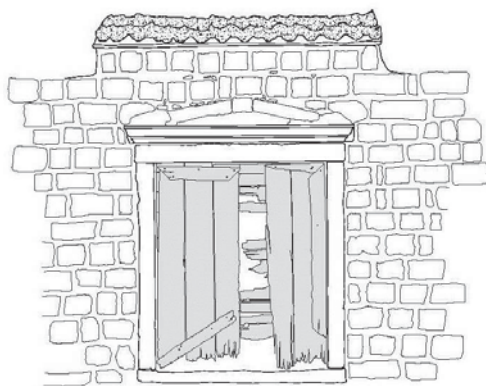


**POMOĆNI OBJEKAT
U ZADNEM DVORISTU
ZAPADNA FASADA**



PRESJEK E-E

DETALJ KAPIJE



Katarina NIKOLIĆ

PALACE RADIMIRI – LJUTA
A contribution to the residential architecture of Dobrota

Summary

The paper deals with a residential entity of Ljuta, the most northern part of Dobrota, which represent residential architecture of the coastal settlements in the vicinity of Kotor.

The complex with the palace with elongated rectangular foundation, situated within the boundary wall with the gate on the side facing the sea, belonged to the Radimiri family. On the site of the present palace, as the contemporary architectural research has shown, had originally been an older building whose walls and openings were incorporated into the more recent one. The dimensions of the older residential building were enlarged during the early phase of construction, at the time when the today's building got the present shape, stretching towards the sea and while also made higher by adding another floor and an attic with two windows. The palace was seriously damaged in the fire that occurred in Ljuta towards the end of the World War II and since that time to the present day, when the conditions for its reconstruction have become feasible, has not been renewed