

Јасминка ГРГУРЕВИЋ, Славица ЛОМПАР, Драгутин РАДИМИР

ДВЕРИ ИЗ РАТИШЕВИНЕ ИКОНОПИСЦА ДИМИТРИЈА ДАСКАЛА

Кључне ријечи: двери, црква Св. врачава Козме и Дамјана, Ратишевина, иконописац Димитрије

Увод

Веома оштећене двери из цркве Св. врачава из Ратишевине донио је у атеље Регионалног завода за заштиту споменика културе у Котору, брачни пар Ћетковић, Савета и Шпиро. Те 2007. године они су предузели послове на обнови ове у земљотресу срушене цркве.

Цркву је обишла Зорица Чубровић, архитекта Регионалног завода за заштиту споменика културе из Котора и указала на могућност рестаурације остатака икона које су стајале у цркви од земљотреса у априлу 1979. године. Међу иконама биле су и двери којима је посвећен овај рад.

Црква Св. врачава Козме и Дамјана

Црква Св. врачава Козме и Дамјана, Ратишевина¹, саграђена је на јужним обронцима планине Орјен, изнад насеља Топла у Херцег Новом, на заравни са које пуца поглед на Топалски залив. До цркве се долази каменом стазом која иако дјелимично тешка за успон, прилаз цркви чини узбудљивим. Стаза, је формирана између подзида грађених у техници сувомеђе и представља нераскидиви дио окружења цркве и дио аутентичног пејзажа². Поред ове цркве у селу се налазе и црква Св.

¹ Горан Ж. Комар, Херцеговске знаменитости, Књига 1 (Херцег Нови, 2006) и Горан Ж. Комар, Мојдеж, Ратишевина, Сушћепан, Требесин, Сасовићи, Пресјека, Ластва и Бјелске Крушевице у 18. вијеку: Прилошки историји херцеговског краја, Херцег Нови, 1995, Катарина Николић, Црква Св. врачава Козме и Дамјана, Ратишевина, Бока бр. 31, Херцег Нови, 2011.

² Стаза и околни предио представљају нераскидив и изузетно вриједан дио окружења цркве, некада култивисаног и уређеног културног пејзажа залеђа Херцег Новог. Према Г. Комар насеље Ратишевина се помиње у средњем вијеку. Једно је од најстаријих новљанских насеља.

Тројице и црква Покрова Богородице.

Према Саву Накићеновићу³ црква је „ограђена у 17. вијеку, и то дозволом Топал паше, којему платише 500 гроша⁴.“ У историјским изворима нема других доступних података о времену њене градње. Током истраживања цркве, за потребе израде конзерваторског пројекта, закључено је да је старија црква била мања једнобродна грађевина са ниском, полукружном апсидом на источној и улазом на западној страни и да је била покривена каменим плочама⁵. Закључено је такође, да је цркви додата наткривена припрата, као и да је обновљена и проширена према западу, којом приликом су дјелови зидова припрате употребљени као дјелови зидова проширеног објекта. Цркви је додат и звоник на преслици са једним звоном⁶.

Црква је наново обновљена између 2007. и 2013. године, захваљујући залагању породице Ћетковић, па данас, као и прије више од три вијека, представља један од важних сакралних објеката у новљанском крају.

Ентеријер цркве – затечено стање

Како смо напред истакли, црква је формирана тако што је старија црква, једнобродна грађевина мањих димензија, у једном периоду проширена према западу. Овом проширеном објекту је, почетком двадесетог вијека, додат звоник на преслици на једно звоно.

У цркви је затечена дрвена олтарна преграда, димензија 3,16 цм х 3,08 цм, једноставне израде. Преграда је била подијелена на три зоне, доњу, израђену од пуног дрвета, централну са отвором за три престоне иконе и отворима за царске и бочне двери, и горњу зону изнад носеће греде са отворима за три веће иконе. Била је обојена плавом бојом, док су профилисани капители на стубићима и хоризонталне лајсне били позлаћени (Слика 1).

³ Сава Накићеновић, Бока, Београд, 1913, стр. 454

⁴ Интересантно је споменути да се име Хусеин Топал паше везује најчешће за битку на Каменом, изнад Херцег Новог, која се десила 15. септембра 1687. године, а којом приликом су Црногорци поразили војску Хусеин Топал паше која је хтјела да деблокира Херцег Нови који је био под управом млетачке војске, Црногораца и Бокеља. О томе Његош у Горском вијенцу пише: „Топал-паша са двадесет хиљада да помаже Новоме хиташе, среташе га млади Црногорци на Камено, поље поуздано. Турској капи ту име погину; сва утону у једну гробницу; мож и данас виђет костурницу“ (битка на Каменом, 15. септембар 1687.) Крајем тог истог мјесеца, септембра, хришћанска коалиција коју су организовали Млечани, успјела је да ослободи Херцег Нови од Османлија

⁵ К. Николић, Црква Св. врачева Козме и Дамјана, Ратишевина, Бока бр. 31, Херцег Нови, 2011, стр.111

⁶ К. Николић, н.д, Херцег Нови, 2011, стр.105-113. Изградња звоника везује се за податак о набавци и поклону звона од стране омладине исељеника Ратишевине, као и за податак да је оно изливано у Сплиту. Ови подаци су забиљежени на звону које се доскора чувало у цркви Св. Тројице у Ратишевини.

Дјелови деизисне плоче су затечени у секундарној употреби, као запуне празног простора између горњих зона иконостаса и свода цркве (Слика 1а). Поред дјелова деизисне плоче на иконостасу су затечени дјелови централног распећа са остацима бојеног слоја и царске двери о којима је ријеч⁷ (Слика 1б).

Унутрашњост цркве је била омалтерисана кречним малтером и обојена плавом бојом⁸.



Слика 1. Затечени ентеријер цркве са детаљима

⁷ Тема овога рада су царске двери из Ратишевине. Приликом радова на дверима спроведене су конзерваторске мјере и на централном распећу и на дјеловима деизисне плоче који су пронађени у цркви. Деизисна плоча је према нашој рачуници (рачунајући могући распон између лукова у које су смјештени апостоли у стојећем положају) била дужине 4,80 м. Дакле, њене димензије су биле 4,80 м x 0,50 м, па је с обзиром на наведено припадала цркви чија ширина је била око 5м. Чак и ако претпоставимо да су апостоли били распоређени у два реда, с обзиром на висину (0,50 м висина x 2), нијесу могли припадати овој цркви. На исти начин централно распеће о којему је ријеч, а које према начину израде одудара од примјера које срећемо у црквама у Боки, је у овој цркви могло бити у функцији, на врху иконостаса само под претпоставком да је било накривљено према наосу. Како наведено захтјева ширу анализу истим се у овом раду нијесмо бавили.

⁸ Већ изнесени описи направљени су на основу увида у фотодокументацију. Анализу тоналитета иконостаса и зидова у цркви у том тренутку, на жалост, нијесмо били у прилици да направимо. Током 2012. године предлог израде новог иконостаса израђен је у радионици за ликовне умјетности „Дрвенина арцхаицарт“ Дамира Младеновића из Сомбора. У предлогу су приложене фотографије затеченог стања иконостаса, а исте су преузете из предлога за потребе овог рада (Слика 1 и 1а и 1б).



Слика 1а. Дио деизисне плоче

Царске двери – затечено стање и спроведене конзерваторске мјере

Као што је већ истакнуто, двери о којима је ријеч, затечене су на иконостасу. Имале су функцију царских двери све док се црква користила за службу. Како су биле оштећене у једном моменту су поправљене и премазане слојем уљане боје⁹. Димензије двери (два крила) су 65 цм x 120,3 цм; лијево крило са вертикалним преклопним стубићем 34.5 цм x 120,3 цм, десно крило 30,5 цм x 120,3 цм. Израђене су од јеловог дрвета, дебљне 2 цм. Недостаје централни крст (Слика 2).

Двери су дуже вријеме биле изложене дејству воде што је узроковало оштећење структуре дрвета. Истовремено дошло је и до оштећења, које су

⁹ Упоредбе ради, сличну ситуацију имамо у оближњем селу Мокрине, у цркви Св. Петке, у којој на иконостасу налазимо царске двери које су према стилским карактеристикама дрвореза настале у истој радионици, а на којима су централна поља на исти начин као и у цркви у Ратишевини премазана уљаном бојом у тону осталих дјелова иконостаса. За претпоставити је да су ове двери припадале старијем иконостасу који је пропао, а двери су због њихове важности, као и због љепоте позлаћеног дрвореза, сачуване и уклопљене у нови иконостас. Како је централна сцена на дверима, Благовјести била оштећена, иста је премазана и украшена сликаним цвијећем и крстовима. <http://www.bokotorskaslikarskasko-la.rs/mokrine-crkva-svete-petke/mokrine-crkva-svete-petke-ikona/>



Слика 16. Двери, снимљене у цркви 2007.

узроковали ксилофагни инсекати.¹⁰

У тренутку преузимања двери, према оптичким процјенама око 20% структуре дрвета је било неповратно изгубљено, док је око 60% структуре било угрожено и дестабилизовано. Промјене у структури дрвета и услови у којима су се двери дуже вријеме налазиле, узроковали су и велике промјене стања бојеног слоја. Бојени слој је изгубио своју везивну кохерентност, одвојио се од подлоге и покренуо у виду неправилних љуспи. Наведене промјене могле су се уочити као неравнине испод накнадних премаза уљаном бојом. Према овим неравнинама било је могуће претпоставити да су велике површине бојеног слоја биле изгубљене и прије премазивања новим слојем боје (Слика 3 и 3а). Закључено је да су двери досада најмање једном поправљене, ојачане централним, вертикалним стубићем и да су на њима додате шарке индустријске израде. Том приликом двери су с лица премазане уљаном бојом¹¹. За претпоставити је да је истом приликом премазан и цијели иконостас и да се то десило приликом радова на обнови ентеријера цркве.

Пронађени дјелови дрвета су исушени, уз сталну контролу стања бојеног слоја, а затим су на њима спроведене неопходне конзерваторске мјере. Дрвена структура је фиксирана паралоидом Б-72 у ацетону. Процент фиксатива је прилагођаван у зависности од процјене структуре дрвета. Током чишћења накнадних премаза упоредо су фиксирани и откривени остаци оригиналног бојеног слоја; портрети цара Соломона и Давида са дјелимично сачуваним дјеловима записа на свицима, сцена Благовјести са приказом Богородице и арханђела Гаврила и потписом сликара Димитрија, представе три архијереја и представа анђела серафина у доњем дијелу двери. На основу карактеристика бојеног слоја закључено је да су двери осликане у техници темпере на дрвету¹². За потпис сликара Димитрија на дверима је на основу упоређивања са сачуваним и идентификованим потписима овог сликара, као и на основу стилских карактеристика самог дјела, закључено да се ради о Димитрију Даскалу, родоначелнику бококторске сликарске школе Димитријевић-Рафаиловић који је живио и радио у овим крајевима

¹⁰ Ксилофагним инсекатима је структура дрвета служила за полагање јајашаца из којих су се легле ларве. Ларве су затим кроз меку структуру дрвета копале канале у различитим правцима, хранећи се истом (скроб, целулоза и сл.), до тренутка када би се претварале у бубе из којих би се у одређеном тренутку развио одрастао инсект (имаго), који би копао нови отвор за излетање. На тај начин њиховим радом брзо би била разорена и унутрашња и спољња структура дрвета. У случају двери не можемо са сигурношћу да тврдимо о којој врсти инсеката се ради, али за претпоставити је да се ради о ксилофагу који се, у структуру двери, уселио у цркви у условима слабијег физиолошког стања дрвета и повољне влажности.

¹¹ Шарке о којима је ријеч, а које су замијениле изворне окове за качење, биле су премазане истим тоном уљане боје као и двери.

¹² Наведено је закључено на основу оптичких карактеристика бојеног слоја; према начину подсликавања, начину сликања у слојевима и начину надсликавања лазура

крајем XVII и почетком XVIII вијека. Одлучено је да се на дверима спроведу конзерваторске мјере уз очување свих оштећења и централног стубића, као претходне рестаурације за коју је закључено да је битно допринијела очувању двери као цјелине¹³ (Слика 2а и 4д).

У међувремену је црква Св. врачава Козме и Дамјана обновљена. Израђен је нови иконостас по узору на затечени. Двери су по завршетку радова, у договору са породицом Ћетковић, враћене у цркву и презентиране¹⁴ на њеном јужном зиду.



Слика 2. Двери из Ратишевине, затечено стање



Слика 2а. Двери из Ратишевине, по завршетку конзерваторских мјера

¹³ Конзерваторске мјере су спровели Јасминка Гргуревић, дипломирани конзерватор-рестауратор, саветник конзерватор, Славица Ломпар, ликовни техничар и Драгутин Радемир, сликар конзерватор.

¹⁴ Како смо већ истакли, овом приликом се нећемо бавити дјеловима деизисне плоче и централним распећем јер су припадали неком другом иконостасу, а у цркви су затечени у секундарној употреби.



Слика 3. Богородица прије
рестаурације (деталј)



Слика 3а. Богородица после
рестаурације (деталј)

Технички детаљи

Приликом конзерваторских истраживања и током спровођења конзерваторских мјера, запажени су технички детаљи који су, по нама, важни за анализу техничко-технолошког поступка карактеристичног за сликаре који су дјеловали у оквиру радионице бококоторске сликарске школе. Овом приликом их само таксативно наводимо:

- Дрво за двери је обрађено ручно што се потврђује грубљим засјецима који су евидентни на полеђини;
- Лице двери је удубљено за око један цм, а затим су изведени ободни и диобени дрворезни преплети (троструки и двоструки) (Слика 4);
- Обрађене површине дрвета су изглачане;
- Пукотине, чворови, спојеви и ризичне зоне дрвета су ојачане коматама грубо тканог ланеног платна (Слика 4 и 4б);
- Ивице су каналисане зарезивањем да би се успоставила чвршћа веза са импрегнатуром (Слика 4а);
- Обрађене и припремљене површине дрвета су импрегниране кредно-туткалном импрегнатуром у дебљини до 1,5 мм;
- Импрегнатура је изглачана и припремљена за сликање и позлату;

- Сликање је изведено у техници јајчане темпера;
- На неким мјестима нанесен је цртеж златом, и то танким потезима, најфинијом четкицом;
- Удубљења између дрворезних преплета су попуњена црвеном бојом, док су преплети позлаћени.



Слика 4. Ојачање ивица грубо
тканим ланеним платном



Слика 4а. Каналисање ивица,
зарезивањем



Слика 4б. Слободно украшавање ободних ивица



Слика 4ц. Ојачање споја клином ручне израде



Слика 4д. Претходна рестаурација централног дијела двери вертикалним стубићем (деталј)

Симболика царских двери

Царске двери су врата на иконостасу, која отварају средишњи пролаз ка олтарском простору у православним вјерским објектима. Кроз њих се пролази из наоса цркве у олтар, из профаног у свето, из материјалног у духовно. У току литургије врата су затворена, а отварају се само у одређеним тренуцима службе. Симболика царских двери, нарочито њиховог отварања и затварања представља значајан мотив у православној теологији. Отварање означава обећање да ће се вјернима отворити Царство небеско. Затварање, међутим, означава да су људи лишени небеског раја услед њиховог пада у гријех. На дверима је обично представљена сцена Благовјести, сусрет дјевеце Марије и арханђела Гаврила који јој је рекао да ће родити Спаситеља људског рода. Са овом благовјешћу почиње обнова човјечанства, а ријечима арханђела Гаврила “Радуј се Благодатна! Господ је с тобом!” отвара се историја Новог завјета и почиње преображај човјечанства.

Кроз царске двери само посвећени пролазе.

Налаз и мишљење

Царске двери из цркве Св. врачева Козме и Дамјана припадају типу резбарених двери на којима доминирају сликане површине, док је дрворез распоређен по ивицама у облику преплета. Осликане су са предње и са задње стране. На предњој страни, на централном дијелу двери, представљена је сцена Благовјести; Богородица на лијевој и арханђел Гаврило на десној страни. Богородица је представљена у стојећем положају, у полуокрету. Тијелом је окренута према арханђелу, док је лицем окренута према наосу цркве. У рукама држи преслицу са пурпурном пређом. Насупрот њој, арханђел Гаврило (на грч. архи - први, аггелос – вијесник = Вијесник Божији) је искорачио лијевом ногом. У лијевој руци држи гласнички штап, док испруженим покретом деснице и кажипрста навјештава Богородици догађај који слиједи. Крила су му надсликана златом, танким потезима четком. Богородица и арханђел су смјештени у ентеријеру објекта.

Приказ Богородице с преслицом у руци, тј, Богородице преље, ушао је у иконографију још у 5. вијеку (мозаик у цркви Santa Maria Maggiore у Риму). Овакав начин приказа посебно је развијен у византијској иконографији, од 12. вијека надаље. На исти начин и арханђела Гаврила у покрету, како је приказан на дверима из Ратишевине, налазимо у романичким приказима који су настали у 12. вијеку и касније.

На горњој троугластој лучној површини двери представљени су цареви Соломон и Давид са отвореним свицима у којима су црном бојом, крупним правилним словима на црквенословенском језику исписани текстови.

Дјелови натписа који атрибуирају њихове представе сачувани су у записима исписаним црвеним словима у нивоу њихових рамена. Обојица на главама имају круне украшене драгим камењем и тракама са бисерима (Слика 5а и 5б).



Слика 5а. Цар Соломон, детаљ



Слика 5б. Цар Давид, детаљ

На доњој, десној страни двери, испод представе арханђела Гаврила, представљена су три архијереја, чији натписи нажалост нијесу сачувани (Слика 6а). Испод представе Богородице представљен је пламеноцрвени серафин који су својим крилима заклања лице и ноге (Слика 6б).



Слика 6а. Три непозната архијереја



Слика 6б. Анђео-серафин

Двери су уоквирене јединственим троструким решеткастим дрворезним преплетом, који се без прекида трансформише у двоструки, дијелећи сликане сцене по хоризонталу на три цјелине (Слика 7). Преплет је позлаћен. Употребљено је злато у листићима нанесено на изглачани болус свијетлог тоналитета¹⁵. Удубљења између преплета обојена су црвеним тоном. Овакав непрекинут решеткасти преплет познат је на овом подручју од раније. Налазимо га на романичким фрагментима декоративне пластике и у црквама у Боки Которској. На истим фрагментима налазимо и трагове бојеног слоја и то често трагове црвене боје.

У радионицама бококторских иконописаца (од краја XVII до друге половине XIX вијека), дрворез је представљао саставни дио иконописачке вјештине. Није се могао замислити квалитетнији иконостас без неког изрезбареног дијела. Најчешће су то биле “царске двери”, као централни и најважнији дио у конструкцији иконостаса што је како закључујемо био случај и у овој цркви.



Слика 7. Позлаћени дрворез, детаљ споја троструког и двоструког преплета

На полеђини двери је црвеном бојом, директно на дрвету, исписан (нацртан) крст са криптограмом (Слика 8). На жалост остаци овог записа нијесу сачувани у довољној мјери да би их могли растумачити. Крст се налазио на централном дијелу двери, док су слова била распоређена у угловима кракова крста. Постављање крста са криптограмом на полеђини

¹⁵ Хемијске анализе подлоге и бојеног слоја нијесу рађене тако да се наведена констатација заснива на оптичким посматрањима.

двери, тј. на страни према олтару може се објаснити вјеровањем да се на тај начин спречавао пролаз демона у олтар. Није нам познат ниједан сличан примјер приказа овог мотива на дверима, али га налазимо на зидним сликама и то на унутрашњој страни врата на црквама¹⁶. Примјера ради, овакве криптограме насликао је сликар Радул¹⁷ и то у скоро свим црквама у којима је сликао зидне слике. Налазимо их у вратима цркве Св. Тројице у манастиру Прасквица¹⁸.



Слика 8. Полеђина двери са дјеловима криптограма

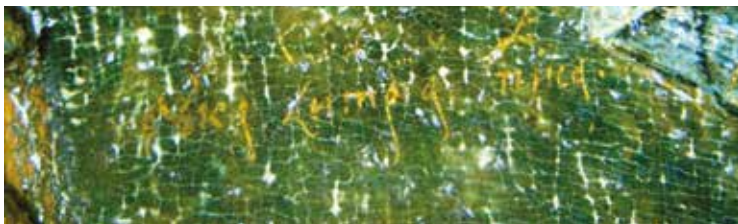
¹⁶ Овакви записи, исписани најчешће црвеном бојом директно на прекреченом малтеру, чували су улазе у цркве. Неке од њих разријешило је Павле Шеровић.

¹⁷ Активност сликара Радула може се пратити у период од 1665. до 1680. године. Географски она се везује за данашњу територију Црне Горе, Косова и Метохије и Босне и Херцеговине. Зоран Ракић, Радул, српски сликар XVII века, Нови Сад, 1998. год. У стручној литератури важи мишљење да је Димитрије био ученик сликара Радула и да га је Радул довео у манастир Прасквицу (1680/81), да би му помогао у радовима на осликавању цркве Св. Тројице. Упоређењем зидних слика у цркви Св. Тројице и у цркви Св. Николе у селу Пелиново, Горњи Грбаљ, у којој се Димитрије потписао 1718. године, може се са великим степеном сигурности тврдити да се ради о истим или јако сличним сликарским предлошцима.

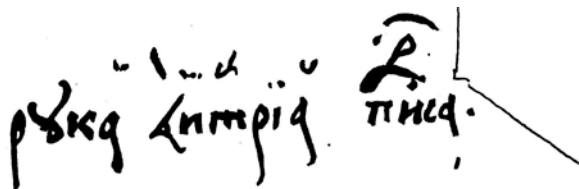
¹⁸ У унутрашњости врата у цркви Св. Тројице у манастиру Прасквица, коју је осликао сликар Радул око 1680. године, налазимо приказ криптограма.

За ову анализу важно је нагласити да криптограме налазимо и у вратима цркава које је у Боки которској осликао Димитрије Даскал и то у цркви Св. Ђорђа у Шишићима, цркви Св. Петке у селу Мркови на Луштици и у цркви Св. Николе у Пелинову¹⁹.

На дијелу земље, испред Богородичиних ногу налазимо потпис сликара Димитрија. Потпис је исписан златом, црквенословенским, писаним словима. Читамо, ”рука Димитрија писа” (Слика 9а и 9б). Потпис је открила, анализирала, упоредила и атрибуирала Јасминка Гргуревић, један од аутора овог рада.



Слика 9а. Димитријев потпис на дверима из Ратишевине



Слика 9б. Димитријев потпис на дверима из Ратишевине, калк

Двери из цркве Св. врачава Козме и Дамјана из Ратишевине, насликао је Димитрије Даскал, крајем XVII вијека. У то вријеме Димитрије је могао боравити у Рисну. Према Вујичићу (Р. Вујичић, 1983.) Димитрије је 1680. године, насликао икону Исуса Христа у цркви Св. Петра и Павла у Рисну. Према истом аутору, икону Богородице са Христом и арханђелима, у истој цркви, насликао је нешто касније, јер се на њој у натпису спомиње “са благословенијем В(ла)дике Херцеговачка кир Саватија.”²⁰ На овој икони

¹⁹ Црква Св. Ђорђа у селу Шишићи, у Горњем Грбљу је осликана крајем XVII вијека. Црква Св. Петке у Мрковима, на Луштици осликана је у првој деценији XVIII вијека, док је црква Св. Николе у Пелинову, најобимније Димитријево сликарско дјело, осликана 1817/18. Према натпису на западном зиду у унутрашњости цркве изнад улаза, осликавање ове цркве је трајало 800 дана. У свим напред наведеним црквама које је у fresco техници осликао Димитрије криптограме налазимо у унутрашњости врата.

²⁰ Р. Вујичић, н.д, Задар, 1983, стр. 42

Димитрије се потписао²¹ (Прилог 2). Потврду о Димитријевом боравку у Рисну налазимо тек 1705. године у Рисанском катастру.²² Димитрија, према сачуваним натписима, налазимо 1689. године у цркви Св. Луке у Котору,²³ у којој је насликао два наддверја; Гостољубље Аврамово и Недремано око, који се и данас налазе на иконостасу ове цркве.

Већ наведено свједочи о Димитријевом континуираном присуству на подручју Боке крајем XVII вијека²⁴. За потребе даљих анализа важно је споменути двери из мале савинске цркве, тзв. “тврдошке двери”, за које је Павле Мијовић, на основу иконографске и стилске анализе, утврдио да их је осликао Димитрије.²⁵ Налаз из Ратишевине на којему се Димитрије потписао засигурно потврђује ову атрибуцију. Анализом ова два рада, тј. сцене Благовјести на дверима из Ратишевине и исте сцене на дверима из мале цркве у манастиру Савина, закључујемо да се ради о потпуно истом предлошку и истом сликарском поступку (Слика 10а, 10б, 10ц, 10д, 10е, 10ф). Из наведеног је даље могуће закључити да су оба дјела насликана у кратком временском распону. Двери из Ратишевине засигурно су биле на иконостасу цркве која се спомиње на овом мјесту у XVII вијеку и која је према Накићеновићу²⁶ подигнута дозволом Топал паше. Могуће је претпоставити да је ова мала једнобродна грађевина са ниском, полукружном апсидом на источној и улазом на западној страни, која је била покривена каменим плочама, саграђена (или обновљена) на турској територији тј. у пограничној зони у вријеме када је ова територија била предмет подјеле између Турске и Венеције²⁷. Овоме у прилог иде и чињеница да се село Камено, које се налази у залеђу Херцег Новог, на око 2,5 км удаљено од Ратишевине, а у којему се десила битка између Турака и Црногораца (битка на Котобилу), у којој је Турке предводио Топал паша, до те 1687. године спомиње као

²¹ Потпис је објавио и атрибуирао Р. Вујичић, н. д, Задар, 1983, стр. 42

²² У Рисанском катастру (“*Terra D’Risano*”, ИАК, УПМ СС, ф11), који је завршен 11.03. 1705, у попису страних лица наведен је под редним бројем 55 “*Miter Descolo detto Pizaz*”, који у породици има жену и четворо дјеце, једну кћер и три сина. О томе Р. Вујичић, н.д, Цетиње, 1999, стр. 179

²³ Натписи са наддверја први пут су објављени у Шематизму Епархије бококоторске, дубровачке и спичанске за год. 1899, стр. 45-46, одакле их је преузео Љ. Стојановић, Записи и натписи бр. 1901, 1902, 1903. Поново их је обрадио Павле Шеровић, Стари записи из цркве Св. Луке и капеле Св. Спиридона у Котору, Гласник Народног универзитета 1-4, 1940, стр. 47.

²⁴ Наведеним се аргументовано бавио Р. Вујичић у раду Иконописна дјела Димитрија даскала у Рисну; Студије из црногорске историје умјетности, Цетиње, 1999, стр.173-183

²⁵ П. Мијовић, Бококоторска сликарска школа, стр. 76 -77

²⁶ С. Накићеновић, н.д, стр. 276

²⁷ Дилема око старости и датације цркве Св. врачава Козме и Дамјана произилази из чињенице да су истраживања која су спроведена током радова на цркви резултирала подацима о преломљеном своду у тјемени у старијем дијелу цркве. Управо зато користимо изразе, саграђена или обновљена крајем XVII вијека

“турска баштина и пусто”.²⁸

За претпоставити је да је и село Ратешевина које се налази у непосредној близини Каменог, било турски посјед. Накићеновић наводи да је Топал паши плаћено 500 гроша да би се изградила црква. Изгледа да је било уобичајно да локално становништво у пограничним областима под Османлијском влашћу може да издејствује одређене привилегије плаћајући турским везирима који су тим областима управљали. Резултат ове појаве су овакве, једноставне, мале цркве које су саграђене (или обновљене) у овим областима. У оваквим црквама управо и налазимо иконостасе настале у радионицама бококоторских сликара. Ове цркве биле су уствари мали хришћански “бункери”, како за житеље ових изолованих села, тако и за путнике намјернике. Наведено свакако отвара и питање односа турске власти према локалном становништву, што није тема овога рада, али је чињеница која је резултирала у многим сличним сликарским дјелима па и овим о којима је ријеч. Могуће је да је црква Св.врачева Козме и Дамјана добила иконостас убрзо после грађње или поправке која се у изворима назива градњом, а коју је дозволио Топал паша и да би се у њој вршила служба. Бићемо слободни изнијети мишљење да је, овај иконостас настао у Димитријевој радионици. Двери су сачуване, иако се иконостас мијењао, како због чињенице што се радило о најсветијем и најзначајнијем дијелу иконостаса, тако и због тога што су биле украшене дрворезом и позлаћене. У контексту наведеног треба споменути и двери из мале савинске цркве. Извјесно је да су и савинске двери настале у истој радионици.²⁹ Како смо напред истакли, ово мишљење изнио је 1960. године Павле Мијовић на основу њихове стилске и иконографске анализе. Истовремено, након поновног исчитавања натписа на њима, овај аутор је утврдио да су на иконостас мале савинске цркве, двери постављене 1703. године и то уз жељу њиховог наручиоца, одбјеглог тврдошког проигумана Георгија, да се пренесу у тврдошку цркву када ова буде обновљена. Из напред наведеног Мијовић закључује да су двери и осликане 1703. године.³⁰

Слиједи да је Димитрије осликао царске двери за цркву Св. врачева Козме и Дамјана у Ратишевини крајем XVII вијека и да је истовремено

²⁸ С. Накићеновић, н.д, стр. 276, Накићеновић даље каже да је село до 1687. било турска баштина и пусто, јер у њему није било воде, иако тамо постоји земља, поље. Од 1687. село је, како пише Накићеновић, насељено Црногорцима и Херцеговцима (њима није сметало што село нема воде).

²⁹ П. Мијовић, Бококоторска сликарска школа, стр.76-77, До Мијовићевих истраживања и његовог читања натписа на дверима, за ове двери је важило мишљење да су их са собом донијели калуђери требињског манастира Тврдоша, када су, након што им је 1694 год. разорен манастир, побјегли у Савину носећи са собом највриједније драгоцености. Због тога су те двери назване “тврдошке” а њихово датирање је било доста произвољно.

³⁰ Већ следеће 1704. године Димитрија налазимо у Луштитком селу Мркови.

осликао и иконостас у овој цркви који је нажалост изгубљен. Овај иконостас је замијењен новим иконостасом на којему су остале старе двери. Убрзо послје радова у Ратишевини, Димитрије је добио нову наруџбину и започео је радове на другим дверима користећи исти сликарски шаблон. Двери су, како смо већ истакли, требале бити поклон тврдошког проигумана Георгија цркви у манастиру Тврдош. Како је ова црква била срушена, двери су остале у малој савинској цркви гдје се и данас налазе.

Поставља се питање ко је наручио двери за цркву у Ратишевини? Или ко је упутио црквене ктиторе на сликара Димитрија? Разматрајући околности на подручју Херцег Новог крајем XVII вијека, као и чињеницу да Димитрије у свом запису на икони Богородице са Христом и арханђелима у цркви Св. Петра и Павла у Рисну (на којој се и потписао), спомиње владика Саватија Љубибратића, захумско-херцеговачког, за којег знамо да је столовао у манастиру Тврдош, и да се крајем XVII вијека бјежећи од Турака преселио у манастир Савину (касније у цркву на Топлој), имамо елемената да претпоставимо да су се Саватије и Димитрије познавали, да су сарађивали, и да је Димитрије радове који су настали на подручју Херцег Новог управо израдио уз подршку, у сарадњи и свакако уз препоруку владике Саватија.

И на крају, на које изворе се Димитрије ослањао, какве предлошке и коју сликарску технику је користио? Димитрије Даскал, је како смо већ истакли, по својим сликарским предлошцима најсличнији сликару Радулу. Аутори који су се бавили његовим сликарским рјешењима сагласни су да је био Радулов ученик и да му је управо он помагао у радовима на осликавању цркве Св. Тојице у манастиру Прасквица. Осликавање ове цркве завршено је 1680. године. Послије тога Димитрија налазимо у Боки Которској, иако Бока крајем XVII вијека почиње да осјећа барокне таласе из Венеције. Иако сликар Трипо Кокоља у то вријеме слика раскошне сибиле и динамичне пророке у цркви на Шкрпјелу преко пута Пераста, нови сликарски импулси Димитрија не дотичу. Његова слика окренута је византијским изворима и заснована на византијским предлошцима. За подлогу користи локално дрво; јелу, храст, јавор. Дрво је морало бити суво, обрађено и препарирано. Исто импрегнира кредно-туткалном препаратуром. Приликом третмана подлоге, посебну пажњу посвећује ивицама, ослабљеним дјеловима дрвета, или мјестима на којима се налази чвор у дрвету, мада, како се може закључити, приликом избора дрвета преферира “безбједне” дјелове и у томе је врло пажљив што свједочи о његовом темељном занатском искуству. За сликање користи провјерену технику, јајчану темперу. Инкарнате подсликава хладним тоновима, између умбре и зелено окера. Освјетљење ликова постиже свијетлим тоновима који често завршавају бијелим акцентима које наноси у виду линијских зареза. Његов колорит је интензиван, набори на хаљинама не прате увијек анатомију тијела. Експресивности цртежа доприноси надсликавање златом.



Слика10а. Богородица на дверима
из Ратишевине



Слика10б. Богородица на дверима
из Савине³¹

³¹ Фотографије Богородице са двери из мале цркве манастира Савина преузете са сајта Александра Рафајловића, пројекат Бококоторска сликарска школа



Слика 10ц. Богородица из Ратишевине, детаљ



Слика 10д. Богородица из Савине, детаљ



Слика 10е. Арханђел Гаврило
из Ратишевине, детаљ



Слика 10ф. Арханђел Гаврило
из Савине, детаљ

Закључак

Двери из Ратишевине иконописца Димитрија Даскала, представљају још један додатак богатом сликарском опусу овог мајстора. Једноставним рјешењем, сликарским и занатским умијећем, перфектним дрворезним акцентима, потврђују вриједности богате ризнице Бококоторске сликарске школе и исту доводе у везу са значајним ликовним дјелима насталим на просторима Боке и залеђа, Црне Горе и Херцеговине, с краја XVII и с почетка XVIII вијека. Као да су у тим немирним временима између Турске, с једне и Венеције с друге стране, давале посебан печат духовном и световном раслојству овог простора и као да су управо одољеле времену уз саму поруку коју двери у себи носе "царство Божје је унутра у вама"

Истовремено, налаз потписа иконописца Димитрија на дверима, испред ногу Богородице, упозорава све будуће истраживаче и конзерваторе да сваки корак мора бити измјерен правом мјером неопходних истраживања и познавања проблематике којој се приступа, јер налази чекају, често скривени, као поруке сликара на важним мјестима. У овом случају то је земља по којој Она гази, а на којој он понизан оста.

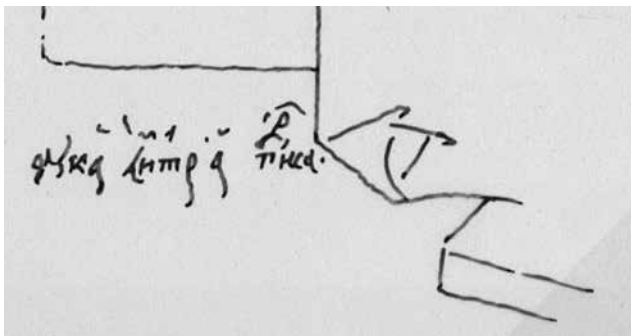
Литература

1. Анђелко Бадурин, Лексикон иконографије, литургије и симболике западног хришћанства и Увод у иконографију Радована Иванчевића, Загреб 1990.
2. Горан Ж. Комар, Херцеговске знаменитости, Књига I, Херцег Нови, 2006.
3. Павле Мијовић, Бококоторска сликарска школа XVII-XIX вијека, Титоград, 1960.
4. Сава Накићеновић, Бока, Београд, 1913.
5. Светлана Ракић, Иконе Босне и Херцеговине (16 - 19. вијек), Београд 1998.
6. Зоран Ракић, Радул, српски сликар XVII вијека, Нови Сад, 1998.
7. Рајко Вујичић, Студије из црногорске историје умјетности, Цетиње 1999. год.
8. Рајко Вујичић, Бококоторска иконописна школа XVII-XIX вијека, докторска теза, Задар, 1983, необјављено
9. [http://www.bokokotorskaslikarskaskola.rs/-Projekat Aleksandra Ra-failovića](http://www.bokokotorskaslikarskaskola.rs/-Projekat_Aleksandra_Ra-failovića)

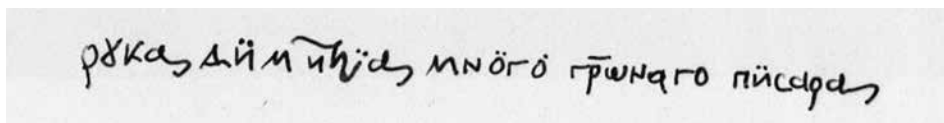


Прилог 1. Двери из Ратишевине, полеђина
и лице после спровођења конзерваторских мјера

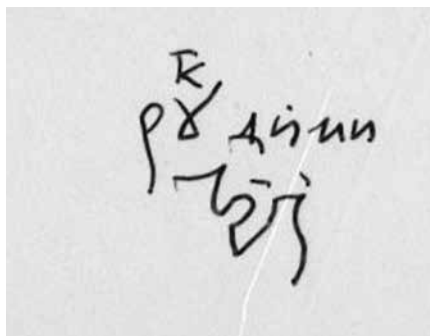
Прилог 2.
Упоредбе потписа:



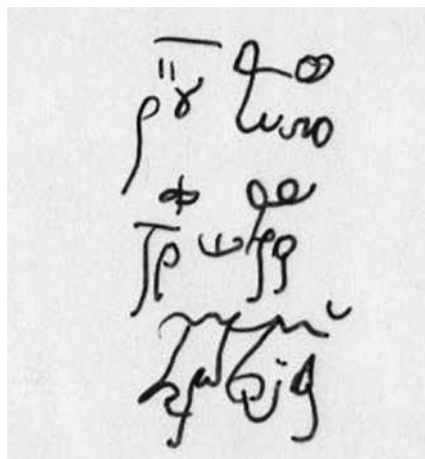
Потпис сликара Димитрија на дверима из Ратишевине



Потпис Димитрија даскала у Пелинову³²



Потпис Димитрија даскала на икони
Богородице у цркви
Св. Петра и Павла у Рисну³³



Потпис Димитрија даскала на
иконостасу у цркви
Св. Петке у Мрковима³⁴

³² Потпис из цркве Св. Николе у Пелинову, са записа над улазним вратима са унутрашње стране, 1717/18. Калк скинула Јасминка Гргуревих

³³ Потпис по Р. Вујичићу потиче из 1680/81 и први је датиран Димитријев рад. Преузето из Р. Вујичић, Бокопоторска иконописна школа XVII-XIX вијека, Задар, 1983, докторска теза, необјављено, стр.44

³⁴ Потпис по П. Мијовићу потиче из 1704. године. Преузето из књиге Бокопоторска сликарска школа аутора Павла Мијовића, Титоград, 1960, стр. 7



Прилог 3. Димитријеве двери из Ратишевине по завршетку радова

Jasminaka GRGUREVIĆ, Slavica LOMPAR, Dragutin RADIMIR

**HOLY DOORS OF RATIŠEVINA BY ICON
PAINTER DIMITRIJE DASKAL**

Summary

In the Region of Boka Kotorska and its hinterland, from the late 17th century as long as to the early 20th century a specific painting activity was developed. Icons were painted in the spirit and after the schemes of Byzantine tradition, in the technique of egg tempera. The painter who works in this way, and who distinguishes in the region due to his specific painting approach and style is Dimitrije, in literature found under the name Dimitrije Daskal.

The paper deals with the conducted conservation measures on the Holy Doors discovered in the Church of Sts. Cosmas and Damian the Physicians, which have not been known of till now. As it was concluded in the paper the Holy Doors were painted by Dimitrije towards the end of the 17th century. It is a newly discovered work of this painter. The aim of the paper is to pay attention to the find, also to point out to the fact that research of the past is an everlasting process in continuity, therefore no author, or work, has been sufficiently discussed. At the same time the aim of the paper is to point out the necessity of systematic approach on the occasion of performing conservation works, the necessity of careful analyses, as well as to the importance of the given conservation technical-technological and stylistic chronological problematic on the side of the one who performs works.

Key words: Holy Doors, Church of Sts. Cosmas and Damian the Physicians, Ratiševina, icon painter Dimitrije