

Ilija PUŠIĆ

Zavičajni muzej u Herceg-Novome

(NOVA POSTAVA)

Dvadeset devetog novembra navršiče se 20 godina kada su se prostorije Zavičajnog muzeja u Herceg-Novome otvorile za posjetioce. Muzejska zgrada se nalazi u gradskom naselju Topla i sa svojim položajem i arhitekturom dominira u ovom dijelu grada. Dosadašnje reorganizacije u postavi bile su skućene usled ograničenog prostora kao i poštovanja ugovora sa plodouživaocima zgrade po kojima se ne smiju vršiti nikakve adaptacije. Sadašnja reorganizacija u postavi uslijedila je nakon povoljnog rješenja imovinsko pravnih odnosa sa plodouživaocima i Zadužbinskom upravom. Zbog oskudice u finansijskim sredstvima, Radna zajednica Muzeja nije mogla izvršiti rekonstrukciju potpuno dotrajale arhitekture enterijera i namještaja, zato se njen rad ograničio samo na najnužnijoj adaptaciji tri manje prostorije, izradi 7 novih vitrina za etnografiju i reorganizaciji u rasporedu odjeljenja i zbirki.

Prilikom izrade plana o reorganizaciji postave nametnuli su se vrlo veliki problemi koji su proizlazili iz konstrukcije same zgrade, rasporeda prostorija i u njima arhitektonskih detalja, zatim komunikacije i osvjetljenja. Glavna koncepcija plana postave bila je prilagođavanje zbirki i pojedinih eksponata postojećem sklopu enterijera, kako cjeline, tako i pojedinih prostorija, zatim do maksimuma iskoristiti sve slobodne površine do granice tolerancije u funkcionalnosti odjeljenja, zbirke, kolekcije ili pojedinog eksponata.

Zgrada Muzeja je sagrađena prije 150 god. u jadranskom primorskom stilu sa naknadno dekorisanim pseudo-baroknim detaljima. Zgrada se sastoji od prizemlja (konobe), sprata (tavana) i mansarde (šufita). U prizemlju su tri prostorije. Iz srednje glavne prostorije vode drvene stepenice na sprat, gdje se takođe nalaze iste prostorije i po veličini i po rasporedu. I ovdje iz srednje glavne prostorije vodi drveno stepenište do mansarde. Osim ove glavne zgrade, sa njene

začeljne strane, izvršene su naknadno dvije prigradnje, jedna u visini glavne zgrade, a druga u visini sprata, tako da se ovom prigradnjom dobilo još tri prostorije u prizemlju, tri prostorije na spratu i jedna prostorija na mansardi. Svaka od ovih prostorija spojena je vratima za odgovarajuće prostorije glavne zgrade. (Slika 1).

Odjeljenja, zbirke, kolekcije i pojedini eksponati postavljeni su u onim prostorijama koje će obezbijediti kontinuitet cjeline i komunikaciju.

U prvoj prostoriji prizemlja postavljena je *istorijska zbirka*, u kojoj su kroz trofeje oružja, dokumenta, gravire i fotografije na 6 panoa i 5 pultova prikazane istorijske etape Herceg-Novoga i njegovog gravitacionog područja od osnivanja 1382. god. do 1918. god. Središnji dio prostorije zauzima reljef Boke Kotorske u razmjeri 1:150.000 na kojemu su obilježeni važniji spomenici kulture, arheološki lokaliteti, kao i raspored komunikacija na čitavom području Boke.

Slabo osvjetljenje koje dolazi od glavnih ulaznih vrata pojačano je sa nekoliko jačih sijalica skrivenih u fragmente amfora. (Slika 2).

Zbirka iz istorije pomorstva u Herceg-Novom nalazi se u desnoj prostoriji prizemlja. Po zidovima su izvršene slike jedrenjaka hercegnovskih brodovlasnika i kapetana. Na jednom panou prikazan je ustanak mornara u Boki 1918. god., a na jednom pultu dokumentacija iz Srpske zakladne pomorske škole u Srbini iz sredine XIX vijeka. Ostali prostor zauzimaju makete brodova i pomorski pribor i alat. Veliki prozor osvjetljava prostoriju, a u središtu stropa visi jedna brodska petrolejska svijeća u kojoj je montirana sijalica. (Slika 3).

U lijevoj prizemnoj prostoriji smještene su *kolekcije starih ikona* u drvu. Pored lijepih primjeraka grčkih i ruskih škola i porijekla, posebno mjesto zauzima kolekcija od 16 ikona poznate ikonografske škole Rafailović-Dimitrijević iz Risna XVII, XVIII i XIX vijeka. Centralno mjesto u ovoj prostoriji zauzima rekonstrukcija ikonostasa iz crkve Sv. Tome u Kutima (XI vijek) sa parapetnom pločom dekorisanom u preromanskom stilu. Pored dva vrlo mala prozora, svjetlo daje jedan veći fenjer na stropu od kovanog željeza sa sijalicom. (Slika 4).

Iz prizemlja glavne zgrade ulazi se u prvu prostoriju prizemlja prigradnje u kojoj je postavljena *arheološka zbirka*. U 6 vitrina izloženi su arheološki predmeti u kontinuitetu od neolita do kasne antike i ranog srednjeg vijeka. U prvoj vitrini su prezentirani preistorijski arheološki nalazi sa čitavog područja Boke Kotorske: neolitske sjekire iz Risna i Luštice, bronzane sjekire i keltovi otkopani oko risanske preistorijske gradine, keramičke figurine glava iz preistorijskih grobova iz Risna i bronzana sjekira iz Poda. U drugoj vitrini su pri-

kazani grobni nalazi iz ilirskih gomila u Glogoviku i Vrbanju: metalni ukrasni predmeti, ćilibarske i keramičke niske, kao i niske od staklene paste, zatim nekoliko vrlo interesantnih keramičkih fragmenata ilirskog ritualnog posuđa. Između ove dvije vitrine postavljena je jedna ugaona ležeća u kojoj je posebno prezentiran jedan ilirski grob sa spaljenim mrtvacem, zajedno sa grobnim nalazima sa lokaliteta Glogovik.

Dvije vitrine u ovoj prostoriji sadrže materijal u metalu, staklu, keramici i novcu, koji indicira postojanje velikog broja antičkih lokaliteta na teritoriji Boke Kotorske. U šestoj vitrini prikazan je arheološki materijal koji pripada antičkom Risnu, a pronađen je na lokalitetu Carine.

Na zidovima između vitrina prostor je popunjen arheološkim kartama Boke Kotorske za sva tri arheološka perioda: preistoriju, antiku i rani srednji vijek — preromaniku. Na jednom dijelu zidne površine prikazana je reprodukcija preistorijskih crteža sa stijene u Lipcima iz bronzanog doba.

U središnjem prostoru arheološke zbirke izložena je kolekcija od 9 antičkih amfora izvađenih iz mora u Bokokotorskom zalivu. Na nekoliko drvenih stalaka oko vitrina izloženi su fragmenti dekorativne plastike iz antike i ranog srednjeg vijeka — preromanike.

Pošto ova prostorija ne pripada arhitektonskom sklopu glavne zgrade, floroscentne cijevi nijesu estetski poremetile opšti izgled ambijenta. (Slika 5).

U drugoj i trećoj prizemnoj prostoriji smješten je depo i radionica, koja pregradom dijeli prostor sa fotolaboratorijom.

Na slobodnoj površini lijevog i desnog zida stepeništa koje vodi na sprat izvješeno je 15 gravira i fotografija koje prate urbanistički razvoj Herceg-Novoga od 1572. do 1918. god.

Posebne stručne i estetske zahtjeve iziskivalo je rješenje *odjeljenja NOR-a i Narodne revolucije*. Fond sa kojim se je raspolagalo sastojao se od dokumenata (fotokopija), fotografija i trofeja u oružju i spremi boraca. Nakon određivanja idejnog i vaspitnog efekta odjeljenja, prišlo se stručnoj postavi. U centralnoj prostoriji na spratu sa dva prozora i balkonom postavljen je tzv. *Salon Revolucije*. Radna zajednica Muzeja je za poslednjih 5 godina nabavila putem otkupa, darivanja ili zavještenja izvjestan broj umjetničkih radova na temu NOR-a i Narodne revolucije od naših poznatih umjetnika. Svi su ti radovi prikazani u ovoj prostoriji: slike u ulju Đorđa Teodorovića, Mirka Daljeva i drugih, grafike Antona Lukatelija, zatim crteži Luke Stankovića i skulpture Vojislava Stanića i Luke Tomanovića. Intimnost ovoj prostoriji daju detalji starog stilskog namještaja (stol sa foteljama i jedna komoda) kao i stilski viseći svijećnjak. (Slika 6).

Desna prostorija prikazuje borbeni put Orjenskog partizanskog bataljona i teror okupatora i domaćih izdajnika. Fotografije u nizu prikazuju detalje iz predratnih revolucionarnih aktivnosti, uporišta iz borbi Bataljona, zatim koncentracione logore i zvjerstva okupatora nad našim građanima. Na dva pulta ispod ovih fotografija prikazana su dokumenta koja prate revolucionarne događaje iz predratnih dana, borbe Orjenskog bataljona i partizanske i neprijateljske letke. Površina iznad ovih fotografija popunjena je nizom fotografija palih boraca i žrtava fašističkog terora. U središtu prostorije je jedna ležea vitrina u kojoj je izloženo oružje koje je pripadalo borcima NOR-a. (Slika 7).

U lijevoj prostoriji, na isti način i raspored kao u desnoj, prikazan je borbeni put I Bokeljske udarne brigade. Mjesto središnje vitrine su pultovi, a u jednoj zidnoj vitrini prikazano je oružje i lični pribor istaknutih boraca NOR-a. U obje prostorije svjetlo je dnevno.

Dalje, u prvoj najvećoj prostoriji prigradnje, gdje je postavljeno *etnografsko odjeljenje*, izložena su narodna odijela sa čitave teritorije Boke Kotorske. U planu postave trebalo je u ovoj prostoriji riješiti nekoliko osnovnih zahtjeva i principa u izlaganju odijela od kojih su najglavniji izolacija od vlage, svjetlosti, insekata i fizičkog uništenja. Poštovati ove principe, a postići punu funkcionalnost i preglednost bilo je u okvirima postojećeg prostora i namještaja to vrlo teško riješiti. Rješenje koje je prihvaćeno ponudilo je odličnu funkcionalnost i preglednost, savršenu izolaciju od vlage i prejake dnevne svjetlosti, ali slabu zaštitu od insekata i fizičkog uništenja. Prihvaćena je izrada vitrina sa panoima. Staklo u L profilarnim željeznim okvirima 170×150 cm. Na uglovima su četiri nožice od po 30 cm od istog profiliranog željeza. Sistemom kuka nožice se pričvršćuju za zid. Između nožica pričvršćen je pano (sistemom drvenih klinova može se dizati i regulisati) na izvjesnom ostojanju od zida. Panoi su izrađeni od iverice, obloženi platnom neutralne boje. Na vješalici od deblje aluminijske žice, koja stilizuje glavu ramena i struk figure objesi se (obuče se) odijelo i pričvrsti za pano. Dvije gornje nožice i dvije donje nose staklo, a dvije desne i dvije lijeve drže draperiju od istog platna kao na panou. Pored obezbjeđenja maksimalne funkcionalnosti, izolacija od vlage je potpuna, jer je pano sa odijelom odmaknut od zida, a skupljanjem draperija obezbijeđena je stalna cirkulacija vazduha. Svjetlost, koja bi u raznim dobima dana mogla da uđe u vitrine preko dva veća prozora, zaklonjena je sa somotskim zavjesama. Svjetlo dolazi od jednog centralnog, visoko postavljenog lusteru sa 5 sijaličnih mjesta. Ovakav tip pano-vitrina mogao bi se koristiti u muzeologiji za izlaganje ne samo odijela i njihovih detalja nego i drugih eksponata koji zahtijevaju isti tretman (narodni vežovi, tapiserije, gobleni itd.). U istoj prostoriji kao eksponati, a postavljeni tako da služe i kao dekor, stoje nekoliko interesantnih re-

cipijenata od bakra i keramike. U središtu prostorije postavljena je veća ležeća vitrina konstruisana od istog materijala kao prethodne, u kojoj su prikazani narodni instrumenti. (Slika 8).

Druga manja prostorija prihvatila je 4 panoa na kojima je prikazano etnografsko oružje: puške, kubure, male puške, jatagani i noževi. Dvije klasične vitrine smještene su u dva ugla prostorije i u njima je izložen nakit i priručni alat uz oružje. Bokeljska skrinja u ovoj prostoriji ima pored etnografske i dekorativnu vrijednost. Svjetlo je dnevno sa dva simetrično postavljena prozora. (Slika 9).

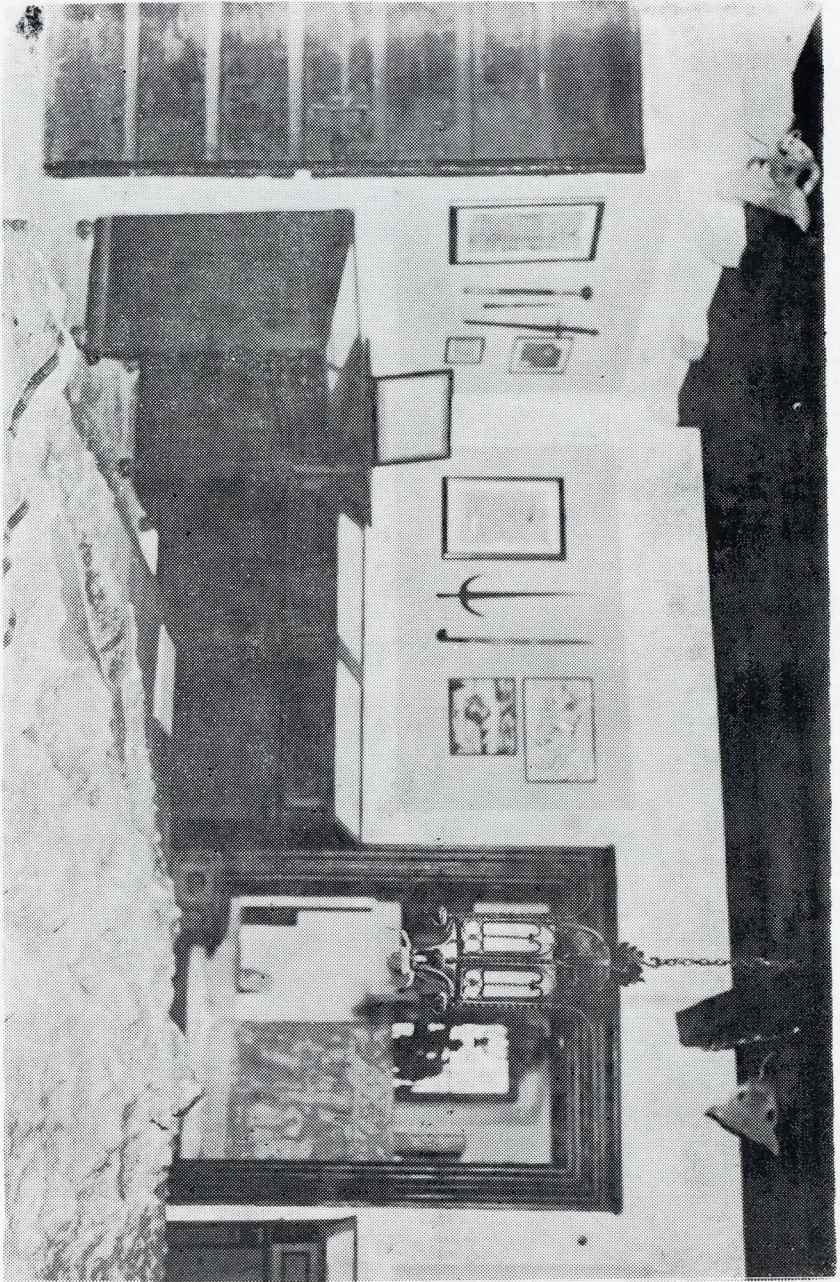
U trećoj prostoriji koja je po veličini ista kao predhodna, izložen je stari kancelarijski stilski namještaj, a po zidovima su izvještene slike istaknutih ličnosti iz starije istorije Herceg-Novoga. (Slika 10).

U dvije prostorije na mansardi smještena je biblioteka i kancelarija.

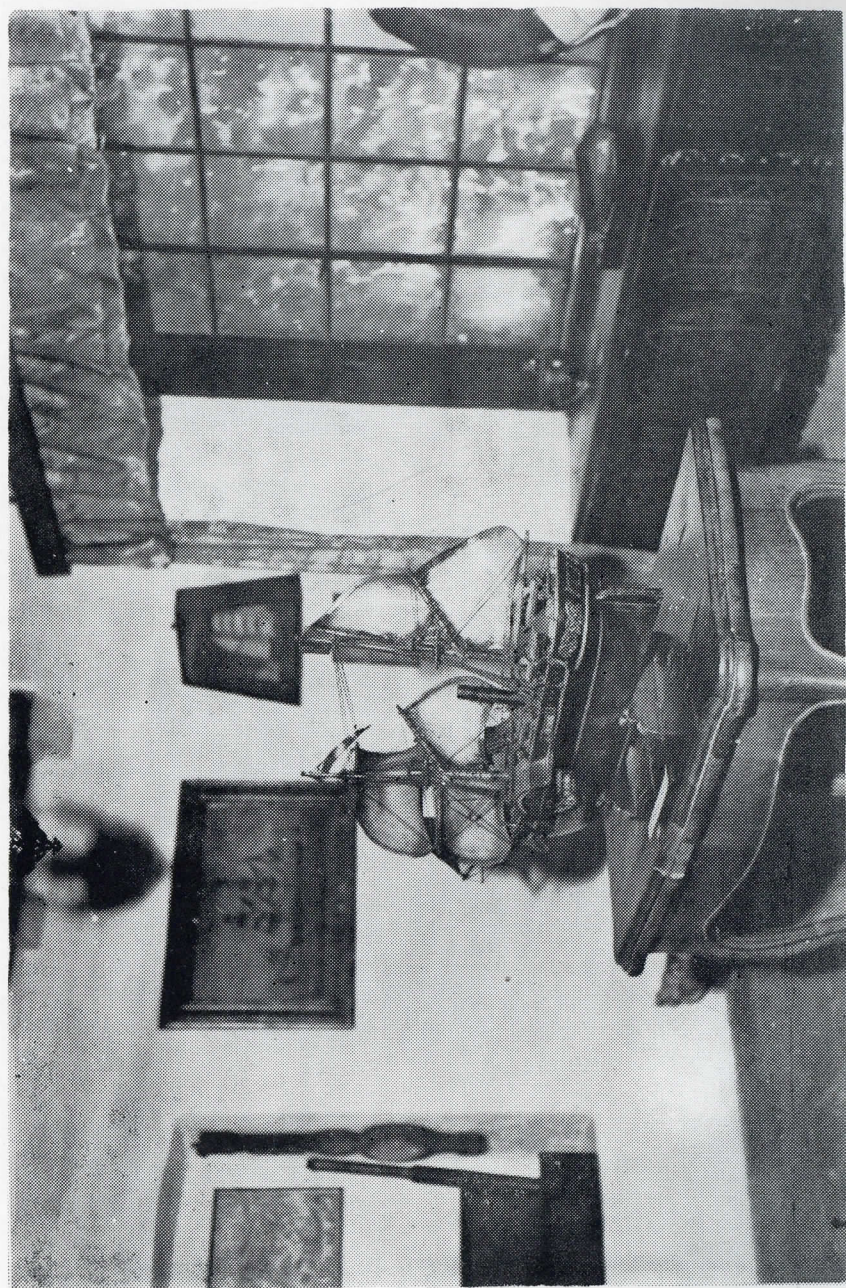
Posebnu atrakciju u Zavičajnom muzeju u Herceg-Novome predstavlja njegova botanička bašta. U toj bašti su decenijama donosili i zasađivali vlasnici zgrade rijetke primjerke tropske i subtropske vegetacije. Ovu baštu je dopunio i stručno obradio dugogodišnji direktor Zavičajnog muzeja profesor Dušan Popović. U botaničkoj bašti postavljen je lapidarijum sa lijepim i rijetkim primjercima lapida, dekorativne kamene plastike i arhitektonskih dekorativnih detalja iz raznih istorijskih epoha hercegnovskog područja. (Slika 11).



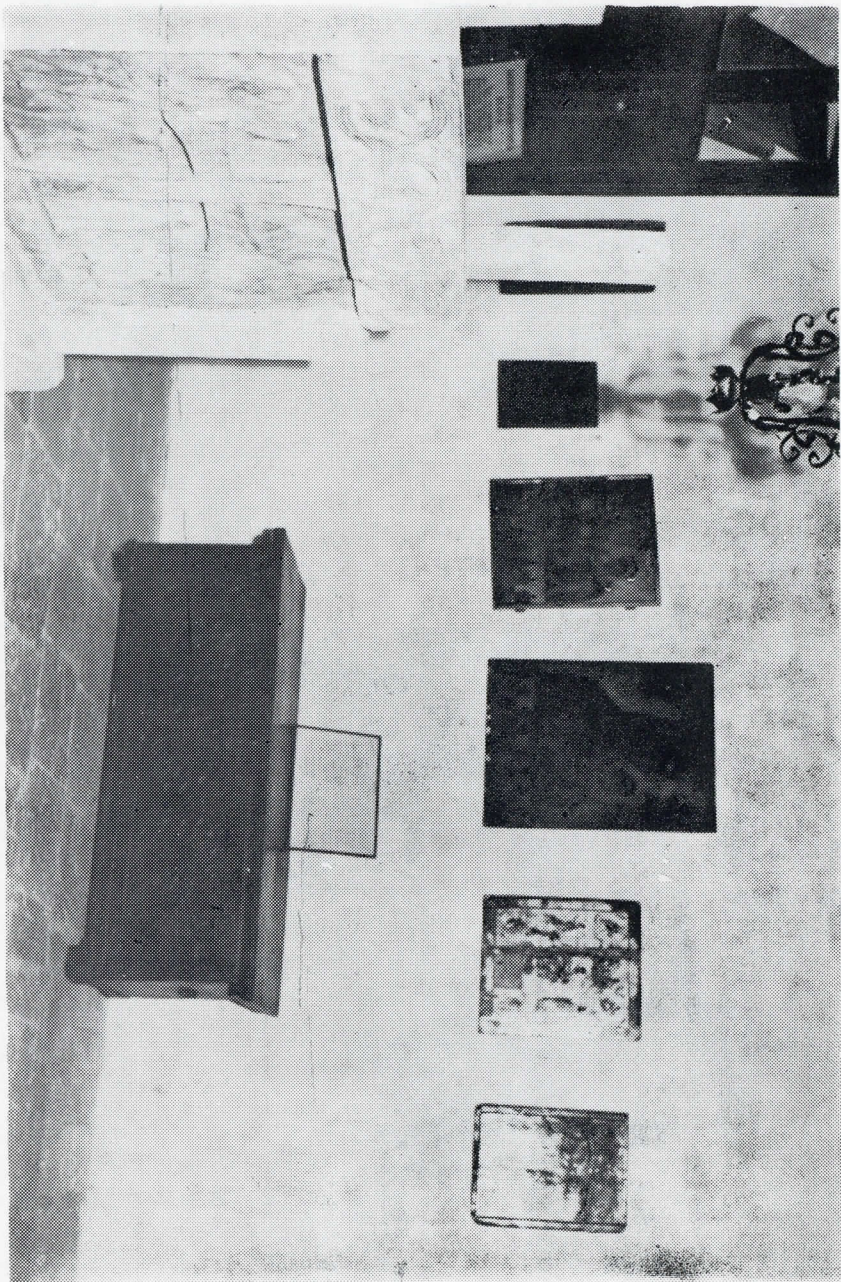
Sl. 1



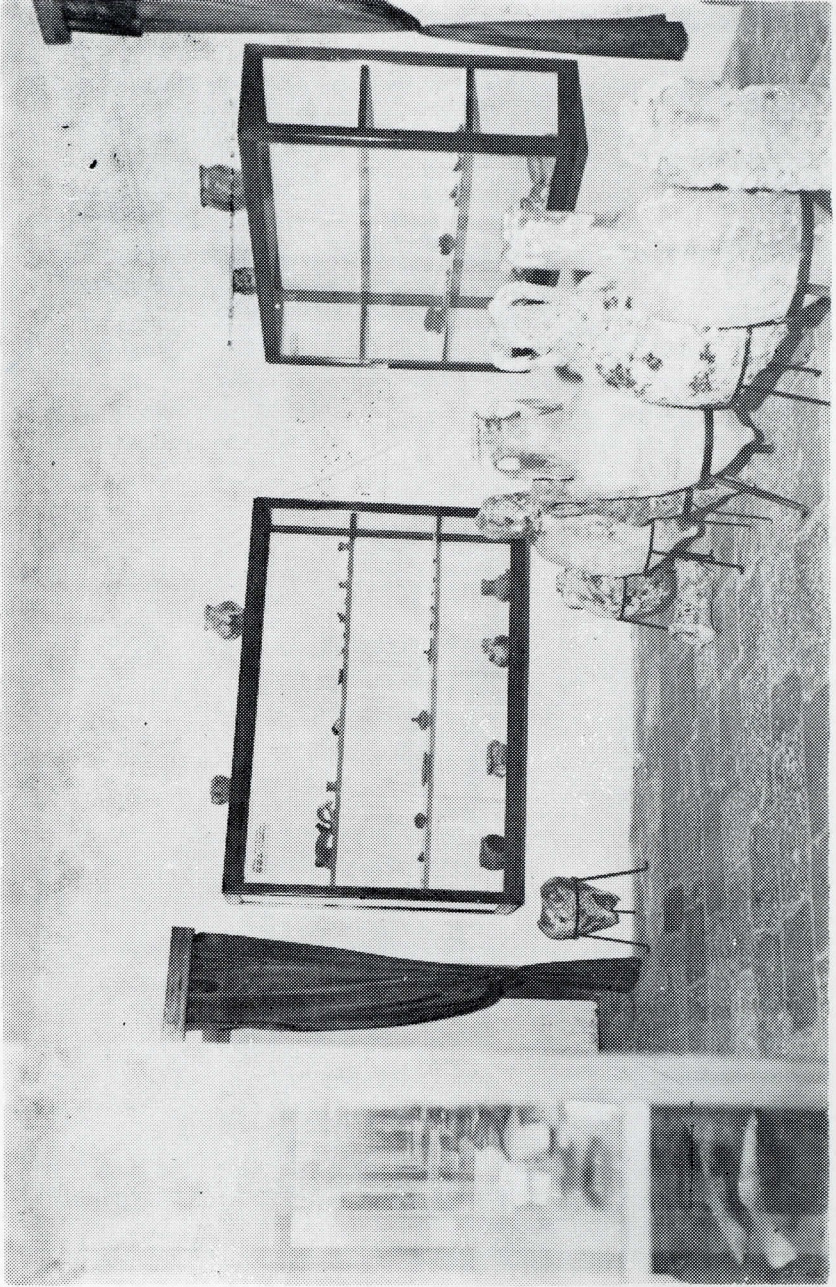
Sl. 2



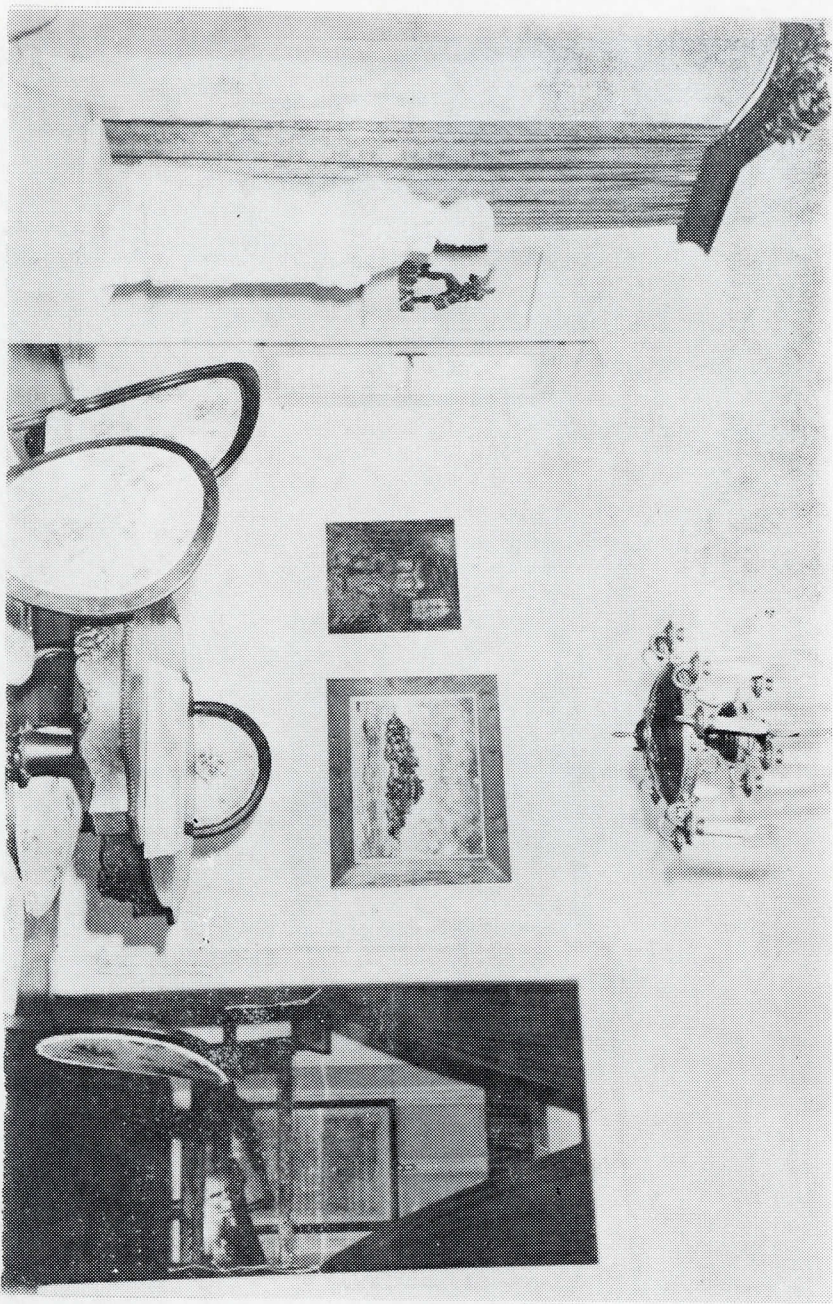
Sl. 3



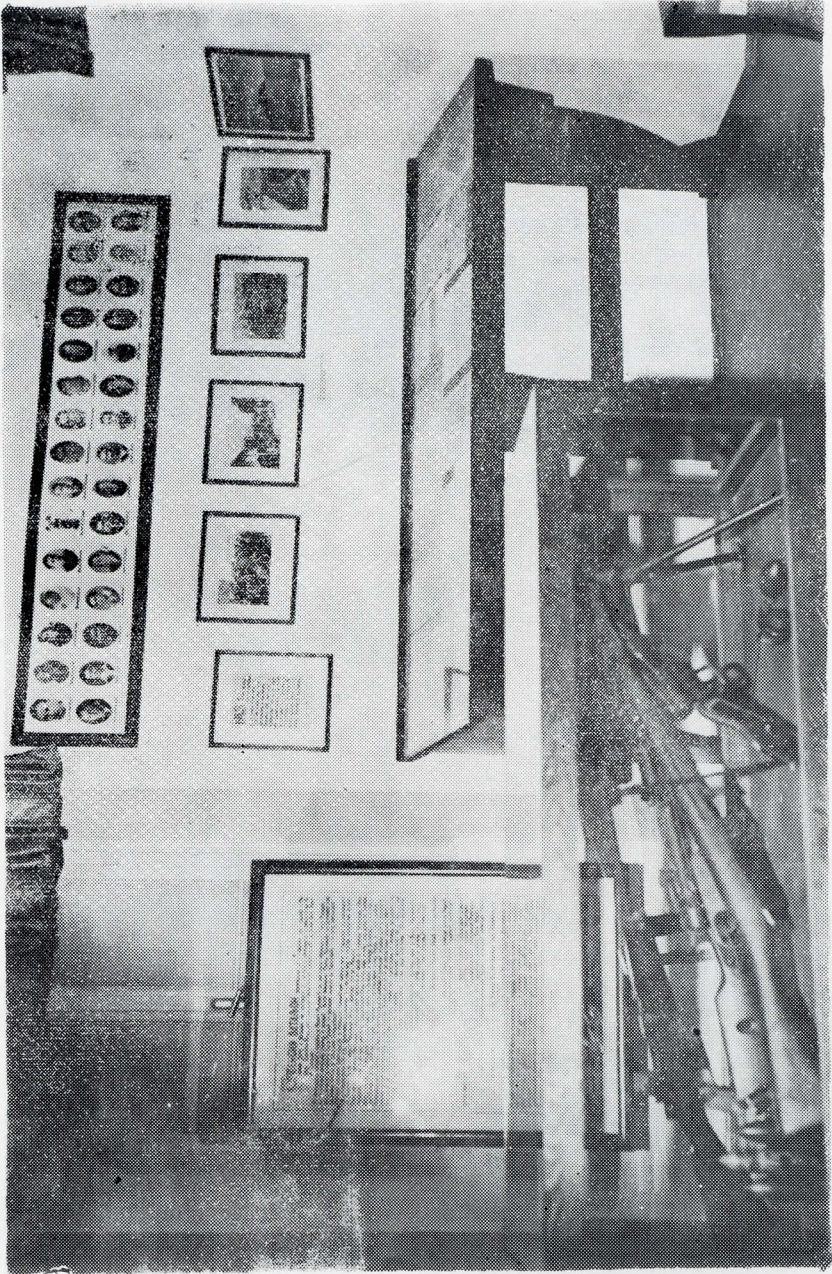
Sl. 4



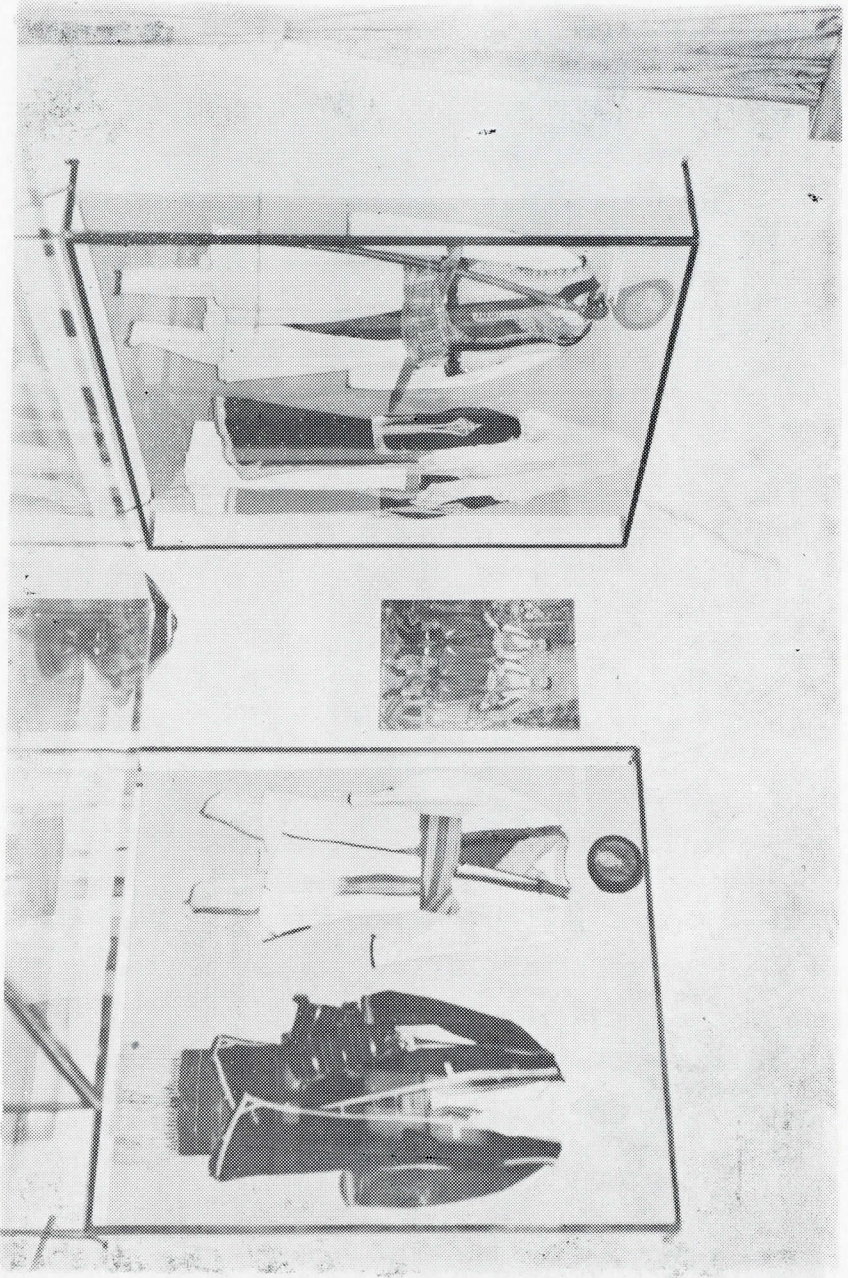
Sl. 5



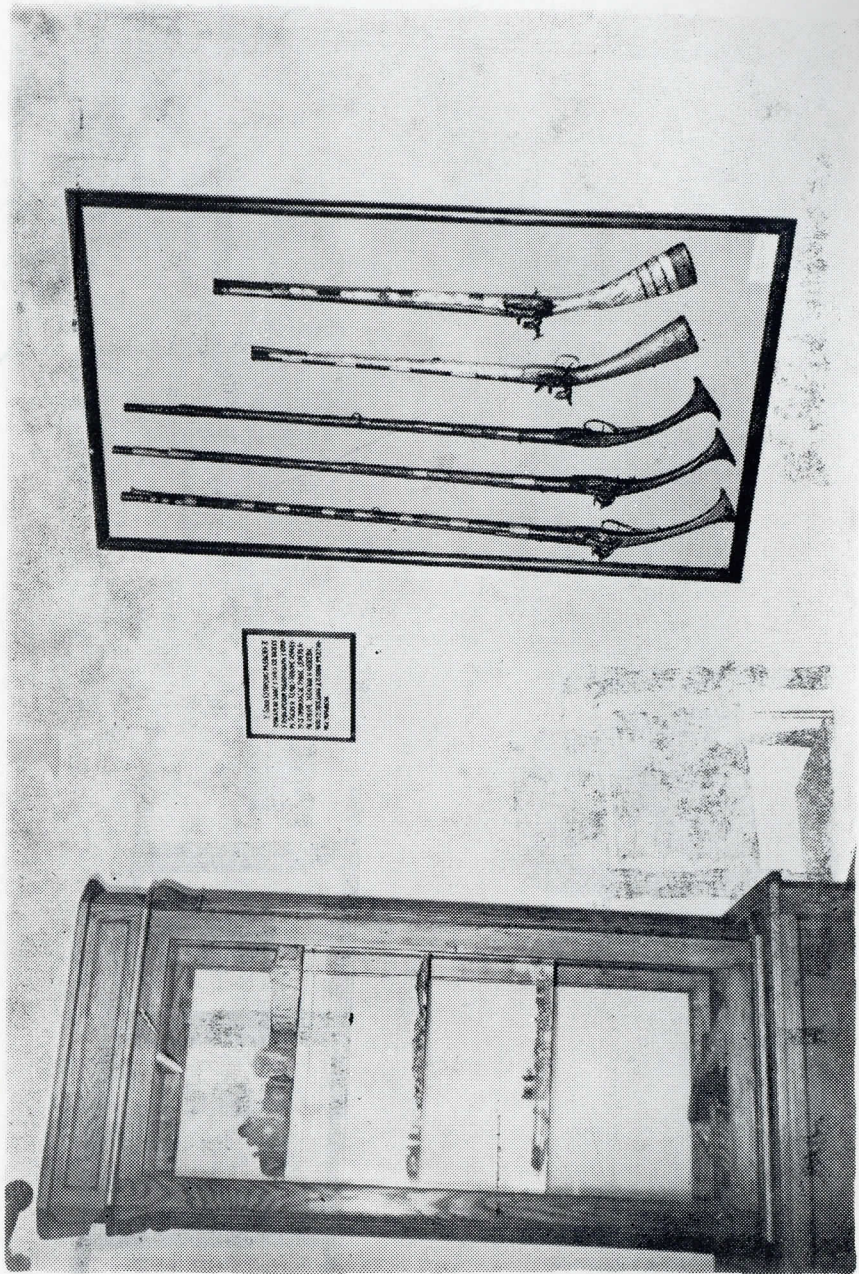
Sl. 6



Sl. 7

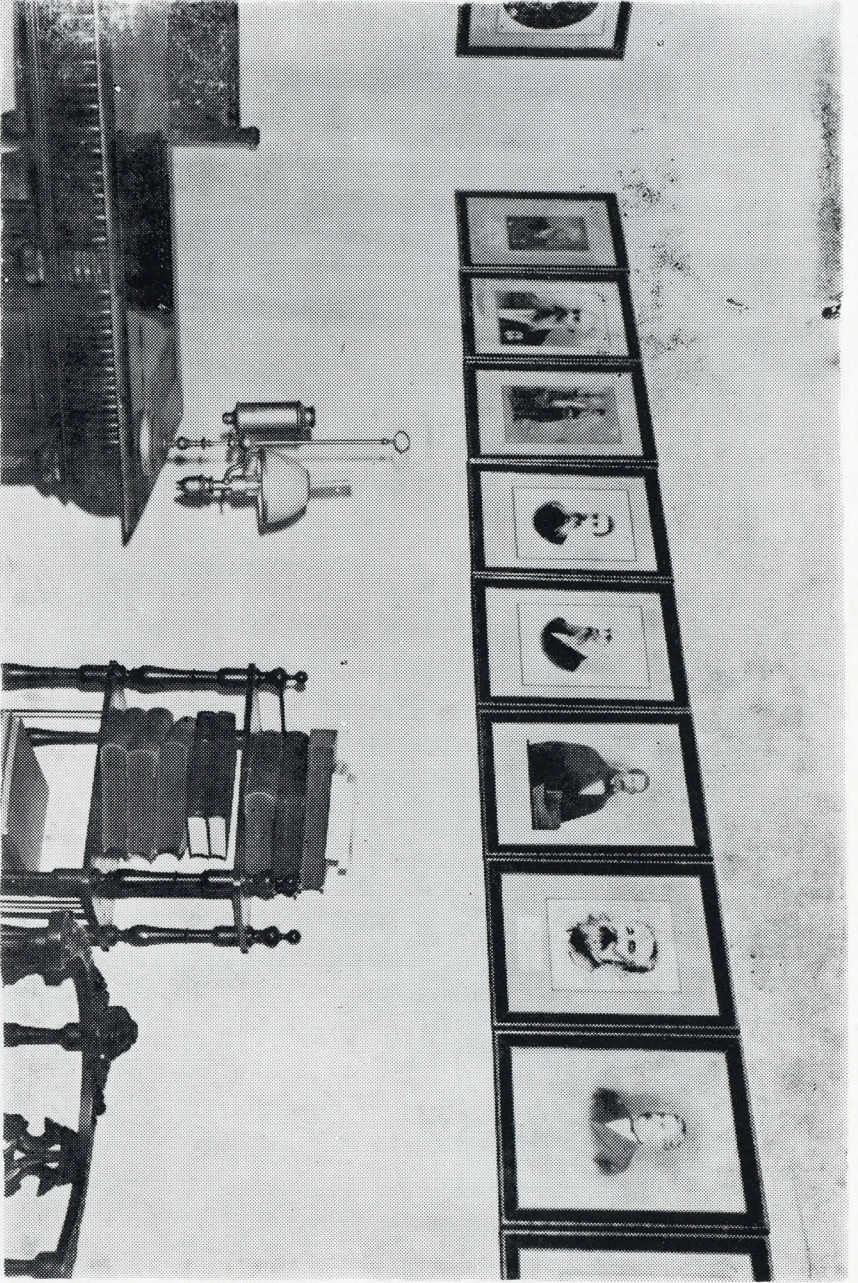


Sl. 8



1. 1800-1850
2. 1850-1900
3. 1900-1950
4. 1950-1980
5. 1980-1990
6. 1990-2000
7. 2000-2010
8. 2010-2020
9. 2020-2030
10. 2030-2040
11. 2040-2050
12. 2050-2060
13. 2060-2070
14. 2070-2080
15. 2080-2090
16. 2090-2100

Sl. 9



Sl. 10



Sl. 11